

**MYPAL**

A620 Pocket PC

使用手冊



**ASUS**

# 給使用者的說明

本產品的所有部分，包括配件與軟體等，其所有權歸華碩電腦公司（以下簡稱華碩）所有，未經華碩公司許可，不得任意地仿製、拷貝、謄抄或轉譯。本使用手冊沒有任何型式的擔保、立場表達或其它暗示。若有任何因本使用手冊或其所提到之產品的所有資訊，所引起直接或間接的資料流失、利益損失或事業終止，華碩及其所屬員工恕不為其擔負任何責任。除此之外，本使用手冊所提到的產品規格及資訊僅供參考，內容亦會隨時更新，恕不另行通知。本使用手冊的所有部分，包括硬體及軟體，若有任何錯誤，華碩沒有義務為其擔負任何責任。

本使用手冊中談論到的產品及公司名稱僅做識別之用，這些名稱可能是屬於其他公司的註冊商標或是版權，在此聲明如下：

- Microsoft、MS、ActiveSync、Windows 是 Microsoft 公司的註冊商標
- Intel 是 Intel 公司的註冊商標

版權所有・不得翻印 ©2003華碩電腦

產品名稱：華碩 Mypal A620 掌上型電腦

手冊版本：V1 T1250

發表日期：2003 年 4 月

# 華碩的聯絡資訊

## 華碩電腦公司 ASUSTeK COMPUTER INC.(亞太地區)

### 市場訊息

地址 : 臺北市北投區立德路150號  
電話 : 886-2-2894-3447  
電子郵件 : info@asus.com.tw

### 技術支援

免費服務電話 : 0800-093-456  
服務時間 : 週一至週五 AM 9:00~PM 9:00  
週六、週日 AM 9:00~PM 6:00  
電子郵件 : tsd@asus.com.tw  
全球資訊網 : www.asus.com.tw

## ASUS COMPUTER INTERNATIONAL (美國)

### 市場訊息

地址 : 44370 Nobel Drive, Fremont ,CA 94538, USA  
傳真 : +1-510-608-4555  
電子郵件 : tmdl@asus.com

### 技術支援

ASUS Technology Service Inc.  
電話 : +1-502-995-0883  
傳真 : +1-502-933-8713  
電子郵件 : pda@asus.com  
地址 : 7100 Intermodal Dr.Suite - A Louisville Ky,40258 USA

## ASUS Holland BV. (歐洲)

### 技術支援與售後服務

電話 : +31-(0)591-668190 ... 筆記型電腦  
傳真 : +31-(0)591-666852  
電子郵件 : notebook@asustek.nl (限筆記型電腦)  
電子郵件 : motherboard@asustek.nl (限主機板)  
電子郵件 : vga@asustek.nl (限顯示卡)  
電子郵件 : pda@asustek.nl (限掌上型電腦)  
全球資訊網 : www.asus.com.tw  
FTP : ftp.asus.com.tw/pub/ASUS

# 華碩電腦保固服務

當您購買本產品後，為保障購買人之權益，請於購買後壹個月內務必填寫完整個人資料及產品資訊並完成註冊手續：

1. 透過網路註冊，請您先加入華碩會員，再進行產品登錄之作業（華碩會員入會申請網址：<http://www.asus.com.tw/register.htm>）
2. 郵寄保固服務卡之【回執聯】至「華碩電腦客服中心 - 內銷支援課 收」

若因未上網登錄註冊個人資料及產品資料且未將回執聯寄回華碩電腦電腦客服中心，將會影響您售後服務的權益。

## 網路註冊使用說明

註冊產品資料前須先加入華碩會員，請您登入 <http://www.asus.com.tw/register.htm>，然後在標示有“\*”記號的項目中輸入您的詳細個人資料 → 填寫客戶滿意度調查 → 同意並且繼續 → 輸入產品資訊 → 即可完成登錄作業。

## 注意事項

1. 請將隨機出貨之保固卡妥善保存，若因故遺失恕不予補發。若於購買華碩掌上型電腦壹個月內，未進行註冊時，本公司將以華碩"出貨日"為保固開始日期。請您務必保留保固卡、發票或經銷商之售貨單據(加蓋經銷商店章始生效力)，於機台故障送修時出示，始享有保固服務之權益。
2. 無論在任何情況下，您都不可自行拆解修理本機，這將導致本機的保固作廢。

## 產品技術支援服務

若您在使用華碩掌上型電腦有操作上或相關技術問題，建議您可先參考本使用手冊，若無法解決您的問題時可透過經銷商或華碩電腦為您解決。

台灣區請撥免費服務專線：0800-093-456 尋求協助，我們將儘可能在線上協助您解決。若為硬體方面之問題，倘若無法在線上為您解決，將視情況為您分派距離最近之維修點。

來電時請告知下列資訊以加快處理程序（倘若能將電腦置於手邊，將可更容易及時獲得相關資訊甚至解決問題）：

- 產品型號 / 系列 / 序號 / 購買日期：
- 作業系統：
- Flash ROM 版本（可透過掌上型電腦內的華碩系統設定中找到）：
- 問題細節：
- 產品保固卡：

### 機器型號與序號辨別方式：

可由機器底部找尋一印有條碼的白色標籤，例如：

A620T-----型號 / 作業系統語言

|||||

xxAPxxxxx-----序號

## 保固範圍

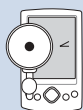
1. 硬體：由本公司出貨之掌上型電腦產品本體於正常使用狀況下，所產生的故障均可獲免費售後維修服務。
2. 軟體：由使用者自行安裝或其它之軟體恕不在保固範圍內。
3. 其他：
  - (1) 電池屬耗損零件產品，故我們僅提供 壹年 期間之保固。此保固意指電池能提供系統之電量；但若因自然耗損或使用方式之不同而造成之蓄電量降低，恕不在保固範圍內。
  - (2) 隨機所附之使用手冊、放置包、應用工具程式等附件贈品恕不在保固範圍之內。
  - (3) 由於 LCD 在製造程序上的複雜性，因此在螢幕有可能出現亮點、暗點等現象，但這些並不影響掌上型電腦的效能。本公司將視 LCD 製造商之規格而保留接受更換與否的權利。關於這項規格請洽詢我們的維修中心。

本產品自出售日起 貳年 內，於正常使用狀況下如產品故障可獲免費售後維修服務；若因下列因素引起之損害，本公司將有權利酌收維修費用：

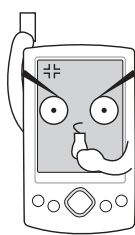
1. 因天災或遇不可抗力、異常電壓或人為之不慎所造成之損壞。
2. 因自行拆裝、任意變更規格或使用非本公司原廠之配件所引起之故障或損壞。
3. 因軟體之安裝或設定所造成之使用問題與故障。
4. 因電腦病毒所造成之問題及故障。
5. 顧客購買後因搬遷、移動摔落而導致故障損壞時。
6. 轉作其他用途使用而導致故障損壞時。
7. 本公司保固識別標籤撕毀或無法辨識。
8. 未能提出本商品保證書的時候。
9. 其他不正常之使用。

## 送修前注意事項（僅適用台灣地區）

1. 請先透過華碩電腦 0800-093-456 免付費電話之客戶技術支援服務／送修專線與華碩客服人員聯繫後，若機台經由客服人員確認為硬體方面的問題需要快修服務時，我們將給您一組維修授權號碼，並安排就近的快修中心為您服務；為保障您的權益，請您親自將機台（並攜帶保固卡）送達所安排之快修中心，以縮短您送修的流程。
2. 為加速快修中心對維修機台的處理，請務必於取得維修授權號碼後的 48 小時內送修您的機台；若您無法在48小時內送修，該組維修授權號碼即自行失效，您必須於送修前再次索取新的維修號碼。
3. 請保留購買時的紙箱，當您需要回原廠檢測時，請您透過華碩電腦 0800-093-456 免付費電話索取維修號碼後，務必於外箱包裝上註明維修編碼，否則機台將會直接經由快遞退回。
4. 送修時非必要之相關配件請勿連同機器寄回，若遺失恕本公司不負保管之責。
5. 送修產品若因軟體安裝設定、病毒、其它硬體設備衝突或保固貼紙、原廠序號條碼污損、破損致無法辨識，或產品本身屬人為不當操作導致損壞、產品已超過保固期限，上述均不在保固範圍內，華碩將另行報價收費。



再次提醒您!!!請於送修前務必將您的重要資料先行備份，華碩僅負責產品之維修與檢測，恕不提供資料救援與備份，對於送修過程中因任何因素而造成資料之遺失，本公司恕難負責。



## 使用注意事項

在您開始使用華碩 MyPal A620 掌上型電腦之前，請您務必詳閱以下的注意事項，以避免機器因人為的不當操作，而發生故障：

- 請勿試圖拆開機器內部，非本公司授權之維修工程師自行拆開機器可能會造成機器故障，並將喪失保固權益。
- 請勿放置重物在掌上型電腦上，掌上型電腦上面亦不可以堆疊書本紙張等物品，以避免重壓造成內部元件的損壞。
- 請勿將掌上型電腦放在重心不穩的物品上，以免掉落時造成嚴重的機體損壞。
- 請勿使用非本產品配備的任何變壓器，由於電路設計之不同，將有可能造成內部零件的損壞。
- 液晶螢幕的表面需避免硬物接觸，以免刮傷（如鈕扣、錶帶、皮帶扣環等）
- 除了使用機器內附的手寫筆及手指在螢幕上書寫之外，您還可以自行選購其他相容的掌上型電腦手寫筆，但請勿使用其他尖銳的物品碰觸螢幕。
- 請勿使用任何化學清潔劑擦拭液晶顯示螢幕，建議購買液晶顯示螢幕專用擦拭布來清潔螢幕，由於液晶顯示螢幕本身有一定的硬度，因此不必擔心會擦壞。
- 避免在灰塵飛揚或是環境髒亂的場所使用掌上型電腦（灰塵容易引起系統故障）。
- 避免邊吃東西邊操作掌上型電腦，以免污染機件造成故障。



- 請勿將任何物品塞入掌上型電腦機件內，以避免引起機件短路，或是電路損毀。
- 避免將掌上型電腦放置在磁性物質附近（譬如喇叭及電視等）；並請勿將儲存裝置放置在掌上型電腦前面及上方，以避免電磁效應造成資料流失。
- 請勿將掌上型電腦放置在陽光直接照射的地方，尤其是不要將掌上型電腦留在會直接照射到陽光的車子裡，有必要將掌上型電腦留在車上時，也請放在行李箱內較陰涼的角落。
- 請勿將掌上型電腦放置在過冷的環境中（0℃或是30°F以下），也不要將掌上型電腦放在過熱的環境當中（45℃或是113°F以上），如此可能導致無法正常開機運作。室溫（20~30度）為最適宜的工作溫度，溫度過高或過低的操作環境將降低電池的使用時間。
- 避免掌上型電腦及其配件淋到水或是暴露在溼氣當中。應保持機器在乾燥的環境下使用，雨水、溼氣、液體等含有礦物質將會腐蝕電子線路。
- 清潔掌上型電腦前請先關機，並移開變壓器。
- 不可丟擲掌上型電腦及其相關組件，應將掌上型電腦放在穩定的桌面，並且放在小孩拿不到的地方。
- 暫時不用電腦時，請長按電源鍵將液晶顯示螢幕背光電源關閉，或是直接關閉電源，以節省電源，同時能延長液晶螢幕的壽命。
- 當遇到以下情況時，請馬上關閉電源，並儘速連絡維修服務人員
  - 電源線毀壞或是磨損
  - 有液體滴落在掌上型電腦內
  - 掌上型電腦掉在地上或是外殼破損





# 目錄

給使用者的說明 .....	2
華碩的聯絡資訊 .....	3
華碩電腦保固服務 .....	4
使用注意事項 .....	6

## 第 1 章：概觀 ..... 13

1.1 產品包裝內容 .....	15
1.2 產品資訊 .....	16
1.2.1 華碩 MyPal A620 掌上型電腦規格 .....	16
1.2.2 正面外觀 .....	17
1.2.3 二側及背面外觀 .....	18
1.2.4 頂部外觀 .....	19
1.2.5 底部外觀 .....	19
1.3 為掌上型電腦充電 .....	20
1.3.1 直接充電 .....	20
1.3.2 連接同步傳輸基座 .....	21
1.4 安裝 ActiveSync .....	22
1.5 連接同步傳輸排線 .....	24
1.5.1 旅行用 USB 同步傳輸排線 .....	24
1.5.2 傳輸基座 USB 同步傳輸排線 .....	24
1.6 開啓電源 .....	25
1.7 與個人電腦同步 .....	26
1.7.1 建立合作關係 .....	26
1.7.2 開始同步 .....	28
1.7.3 同步設定 .....	29
1.7.4 連線狀態圖示 .....	31
1.7.5 使用紅外線同步 .....	32



1.8 使用 CF 介面週邊裝置 .....	33
1.8.1 安裝 CF 卡 .....	33
1.8.2 移除 CF 卡 .....	34

## 第 2 章：基本操作及設定 ..... 35

2.1 瀏覽介面 .....	37
2.1.1 Today 主畫面 .....	37
2.1.2 自訂 Today 主畫面 .....	38
2.1.3 個人化桌布 .....	39
2.1.4 開始功能表 .....	40
2.1.5 自訂功能鍵 One Touch .....	41
2.2 系統設定 .....	42
2.2.1 設定密碼 .....	42
2.2.2 設定我的資訊 .....	43
2.2.3 聲音及提醒 .....	44
2.2.4 輸入法設定 .....	45
2.2.5 輸入文字 .....	46
2.2.5.1 螢幕虛擬鍵盤 .....	46
2.2.5.2 手寫板 .....	47
2.2.5.3 全螢幕手寫 .....	48
2.2.6 區域設定 .....	49
2.2.7 如何節省電源 .....	50
2.2.7.1 夜光照明 .....	50
2.2.7.2 電源設定 .....	51
2.2.8 管理憑證 .....	52
2.2.9 時鐘 / 鬧鐘設定 .....	53
2.2.10 華碩系統設定 .....	54
2.2.11 螢幕校準 .....	56
2.2.12 記憶體分配 .....	57

2.2.13 移除程式 .....	57
2.2.14 超時空資料回溯器 .....	58
2.2.15 著作權說明 .....	64

## 第 3 章：軟體的使用 ..... 65

3.1 記事 .....	67
3.1.1 開啓記事 .....	67
3.1.2 輸入記事內容 .....	68
3.1.3 記事模式設定 .....	69
3.1.4 編輯記事檔案 .....	69
3.1.5 檢視及排序記事檔案 .....	70
3.2 行事曆 .....	71
3.2.1 開啓行事曆 .....	71
3.2.2 新增約會 / 會議邀請 .....	72
3.2.3 自定行事曆外觀 / 分類行程 .....	73
3.2.4 瀏覽模式 .....	74
3.3 連絡人 .....	75
3.3.1 開啓連絡人 .....	75
3.3.2 新增 / 搜尋連絡人 .....	75
3.3.3 連絡人設定 .....	76
3.3.4 E-mail 你的連絡人 .....	76
3.3.5 透過紅外線交換連絡人資料 .....	77
3.4 工作 .....	78
3.4.1 開啓工作 .....	78
3.4.2 新增工作 .....	78
3.4.3 工作設定 .....	79
3.4.4 排序工作 .....	79
3.4.5 編輯工作 .....	80

<b>3.5 Pocket Word</b>	<b>81</b>
3.5.1 開啟 Pocket Word	81
3.5.2 快速新增 Word 文件	81
3.5.3 編輯 Word 文件	82
3.5.4 檢視 Word 文件	84
<b>3.6 Pocket Excel</b>	<b>85</b>
3.6.1 開啟 Pocket Excel	85
3.6.2 快速新增 Excel 活頁簿	85
3.6.3 編輯 Excel 文件	86
<b>3.7 Windows Media</b>	<b>88</b>
3.7.1 開啟 Windows Media	88
3.7.2 新增播放清單	88
3.7.3 播放 Windows Media 檔案	89
3.7.4 設定 Windows Media	90
<b>3.8 圖片</b>	<b>91</b>
3.8.1 複製圖片到裝置	91
3.8.2 檢視圖片及投影片放映	92
3.8.3 編輯圖片	93
3.8.4 將圖片設為背景	93
3.8.5 傳送圖片	94
<b>3.9 華碩備份工具</b>	<b>95</b>
3.9.1 開啟華碩備份工具	95
3.9.2 使用華碩備份工具	96
3.9.2.1 備份所有資料	97
3.9.2.2 備份 PIM 資料	97
3.9.2.3 復原所有資料	98
3.9.2.4 復原 PIM 資料	98
<b>3.10 檔案的分類與管理</b>	<b>99</b>
3.10.1 開啟檔案總管	99

3.10.2 檔案管理 .....	100
3.10.3 檔案備份 .....	101
<b>3.11 遊戲 .....</b>	<b>102</b>
3.11.1 接龍 .....	102
3.11.2 Jawbreaker .....	103

## 第 4 章：網路與通訊 ..... 105

<b>4.1 連線設定 .....</b>	<b>107</b>
4.1.1 網際網路設定 .....	107
4.1.2 工作設定 .....	108
4.1.3 網路卡設定 .....	108
4.1.4 無線網路設定 .....	109
4.1.5 變更連線設定名稱 .....	109
<b>4.2 使用電子郵件 .....</b>	<b>110</b>
4.2.1 開啓收件匣 .....	110
4.2.2 設定郵件格式 .....	111
4.2.3 接收外部郵件設定 .....	112
4.2.4 收發電子郵件 .....	113
4.2.5 附加檔案及聲音 .....	114
<b>4.3 使用 Internet Explorer .....</b>	<b>115</b>
4.3.1 開啓Internet Explorer .....	115
4.3.2 設定Internet Explorer .....	116
4.3.3 新增我的最愛 .....	116
<b>4.4 使用 MSN Messenger .....</b>	<b>117</b>
4.4.1 開啓 MSN Messenger .....	117
<b>4.5 利用紅外線傳輸資料 .....</b>	<b>116</b>
4.5.1 資料交換 .....	116
4.5.2 接收資料 .....	119

# 第一章 概觀

---

您可以在本章節中發現諸多華碩所賦予 MyPal A620 掌上型電腦的優異特色，利用簡潔易懂的說明及圖示，您將能夠迅速地掌握華碩 MyPal A620 的各項功能及特性。包括產品外觀功能的說明以及基本的操作技巧。





## 1.1 產品包裝內容

在打開您的華碩 MyPal A620 掌上型電腦包裝盒之後，請立刻檢查包裝盒中的各項物品是否與下表的清單符合，並且檢查物品外觀上是否有任何損壞。若有物品遺漏或損壞的情形，請馬上聯絡您的經銷商。

### *MyPal A620 標準配件*

- 華碩 MyPal A620 掌上型電腦
- 華碩 MyPal A620 同步傳輸基座
- 電源變壓器
- Microsoft Companion CD
- 華碩 MyPal A620 掌上型電腦使用手冊
- 華碩 MyPal A620 掌上型電腦快速安裝指南
- 華碩 MyPal A620 掌上型電腦保固服務卡
- 保護套

### *MyPal A620 選購配件*

- 車用充電器
- 電源變壓器
- 摺疊鍵盤
- 豪華皮套
- 高級腰繫式皮套
- CF 數據卡 (Modem Card)
- CF 區域網路卡 (LAN Card)
- CF FM 廣播卡 (Radio Card)
- CF 簡報卡 (VGA Output/Presenter)
- CF 全球衛星定位卡 (GPS Card)
- GPS 連接套件
- CF 藍芽卡 (Bluetooth Card)
- CF 無線網路卡 (Wireless LAN Card)
- CF 數位相機卡 (Digital Camera)
- 三合一 CF 轉接卡 (CF Adapter)
- 旅行用 USB 同步傳輸排線 (連接掌上型電腦)

### 說明



有關華碩 Mypal 系列產品的選購配件及詳細資訊，請您與所購買產品的經銷商連絡，以取得最新的資訊。



# 歡迎使用華碩產品

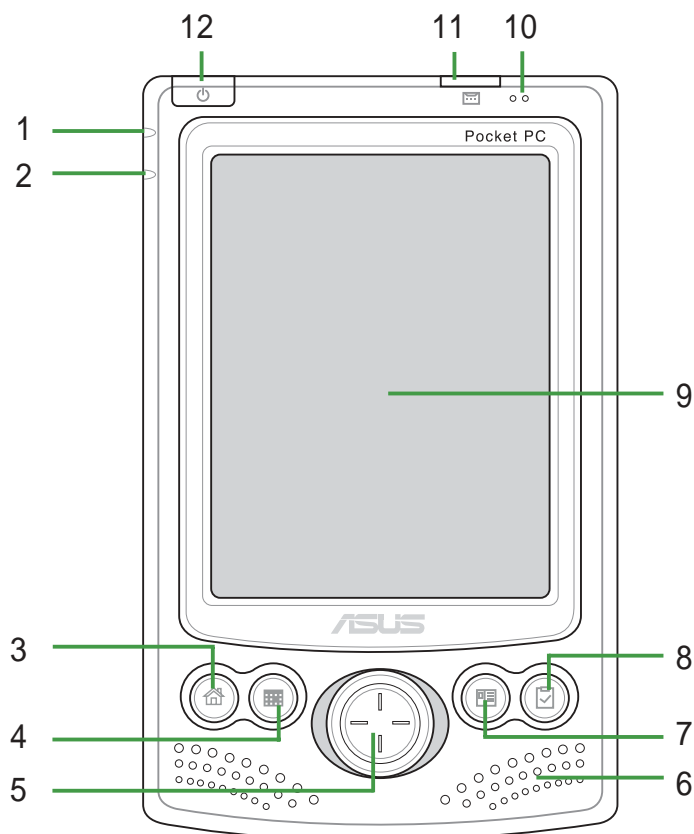
感謝您購買華碩 MyPal A620 掌上型電腦！為了確保產品正確的安裝與使用，請先詳細閱讀本手冊的操作指南以及其他重要資訊。

## 1.2 產品資訊

### 1.2.1 華碩 MyPal A620 掌上型電腦規格

CPU	Intel PXA255 400MHz 中央處理器
記憶體	32 MB Flash ROM/64 MB SDRAM 記憶體（使用者可以使用為 56.7MB）
顯示介面	240 x 320 像素/ 3.5" TFT 半穿透式 LCD 彩色螢幕（65536 色）
I/O 介面	IrDA (FIR/SIR)紅外線傳輸埠 x 1 CompactFlash Type II 插槽 x 1
音效	3.5mm 立體音效插孔 x 1 內建麥克風及喇叭
輸入裝置	觸控筆 / 內建觸控式螢幕 / 手寫輸入 / 錄音 / 螢幕虛擬鍵盤
電池	電池型式：可充電鋰電池，容量為 1300mAh 省電技術：支援 Smart Power Saving 變頻技術 充電時間：約 2~3.5 小時
使用者介面	快速功能鍵 x 4 方向鍵 x 1（上,下,左,右, 右上,右下,左上,左下,輸入） 錄音鍵 x 1；軟體重置鈕 x 1；電源開關按鈕 x 1； 電源輸入插孔 x 1
LED 指示燈	LED 系統警示燈 x 1（閃紅燈：系統發出訊息） LED 充電指示燈x 1(橘燈表示充電中；綠燈表示已充飽電)
週邊裝置	同步傳輸基座：電源插孔x 1；26pin 接頭 x 1 USB 同步傳輸排線（已連接在基座上） 電源變壓器：輸入 100-240V；輸出 5Volt. 2A 10W
外觀尺寸	長125 x 寬76.8 x 厚13.3（mm）
重量	約 141g (含電池)

## 1.2.2 正面外觀



### 1. 充電指示燈

當這個指示燈亮 **橘色** 時表示正在充電中；當這個指示燈亮 **綠色** 時表示已充電完畢。

### 2. 系統警示燈

當這個指示燈閃 **紅燈** 時表示您在系統中所設定的約會時間到了，或者系統出現錯誤之警告。

### 3. 快速功能鍵 1 - 華碩系統設定

開啓 華碩系統設定 功能。

### 4. 快速功能鍵 2 - 行事曆

開啓 行事曆 主畫面。

### 5. 方向鍵

按下 **上,下,左,右, 右上,右下,左上,左下** 八個方向鍵，或按中間 **輸入**，可用來操控軟體的功能。

### 6. 系統喇叭

系統聲音輸出孔。

### 7. 快速功能鍵 3 - 連絡人

開啓 連絡人 主畫面。

### 8. 快速功能鍵 4 - 工作

開啓 工作 主畫面。

### 9. 3.5" 彩色 LCD 螢幕

可用觸控筆或手指頭在觸控螢幕上點選以操控其功能。

### 10. 麥克風

當您要錄音時，請對準此孔，以使聲音收錄更為清晰。

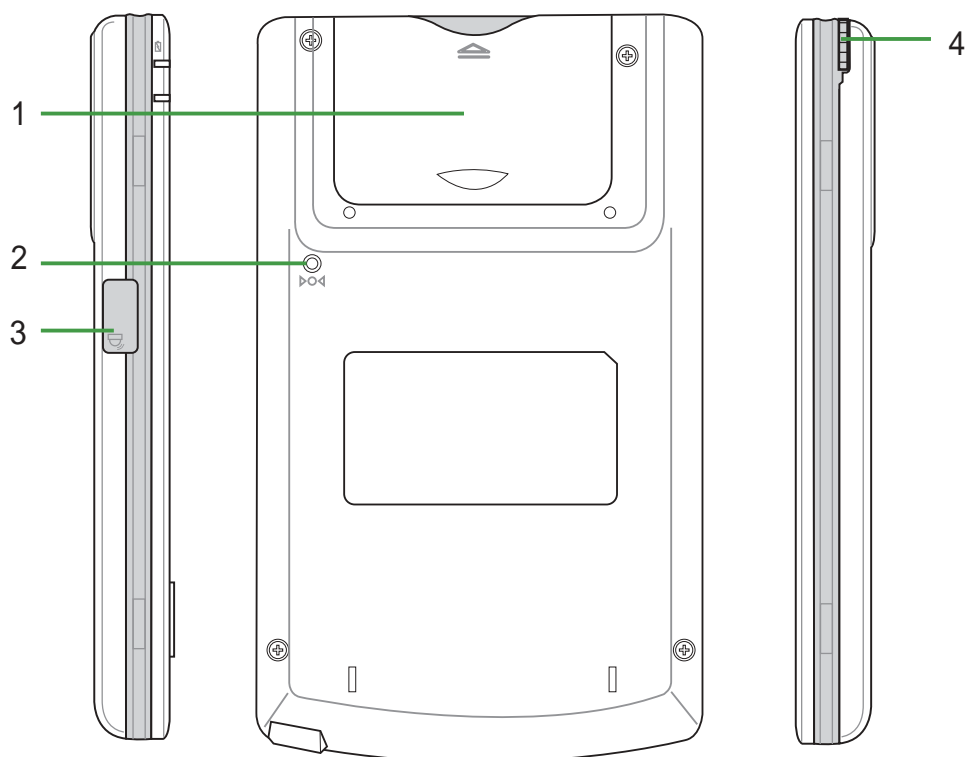
### 11. 錄音鍵

輕按一下此按鈕開啓 **記事**，按住此一按鈕不放即可開始錄音，放開則停止錄音。

### 12. 電源開關 / 背光開關

輕按一下此按鈕可開啓或關閉電源。在開機狀態時長按此按鈕（約一秒）可關閉背光。

## 1.2.3 二側及背面外觀



### 1. CF 裝置插槽

本插槽用來連接 CF 介面裝置，如 CF 記憶卡、網路卡、無線網路卡、藍芽卡、廣播卡、GPS 卡、簡報卡及數位相機卡等等，為了方便安裝及取出 CF 裝置，此處特別設計了一個活動式保護蓋，讓使用者需要時使用。

### 2. 軟體重置按鈕

請用觸控筆輕按一下此按鈕即可進行軟體重置。

### 3. 紅外線傳輸埠

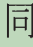
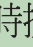
您可以利用本通訊埠與其他具有紅外線傳輸埠的裝置進行無線資料傳輸。

### 4. 觸控筆

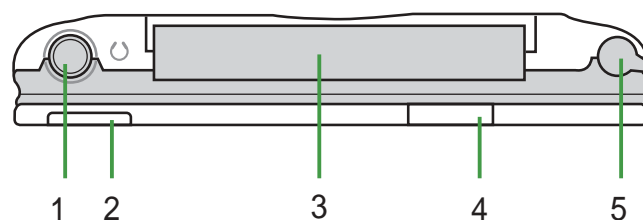
用手指輕輕往上推，即可取出觸控筆。利用觸控筆可直接點選螢幕上的選單，並可進行手寫輸入等功能。

### 小技巧



同時按下電源按鈕  及軟體重置按鈕  即可進行硬體重置。硬體重置將會清除記憶體中所有的資料。

## 1.2.4 頂部外觀



### 1. 耳機插孔

利用本插孔可以外接耳機等裝置。

### 2. 電源開關 / 背光開關

輕按一下此按鈕即可開啓或關閉電源。在開機狀態時長按此一按鈕（約一秒）即可關閉或開啓背光，如此可達到節省電源的目的。

### 3. CF 裝置插槽

本插槽用來連接 CF 介面裝置，如 CF 記憶卡、網路卡、無線網路卡、藍芽卡、廣播卡、GPS 卡、簡報卡及數位相機卡等等。

### 4. 錄音鍵

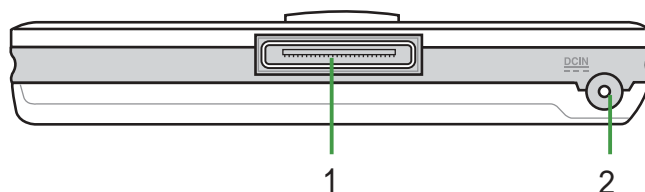
輕按一下此按鈕開啓 **記事**，按住此一按鈕即可開始錄音，放開按鈕則停止錄音。

### 5. 觸控筆

用手指輕輕往上推，即可取出觸控筆。利用觸控筆可直接點選螢幕上的選單，並可進行手寫輸入等功能。

---

## 1.2.5 底部外觀



### 1. USB 同步傳輸排線插槽 / 同步傳輸基座連接埠


本插槽用來連接 USB 同步傳輸排線至您的個人電腦，或者用來連接同步傳輸基座。

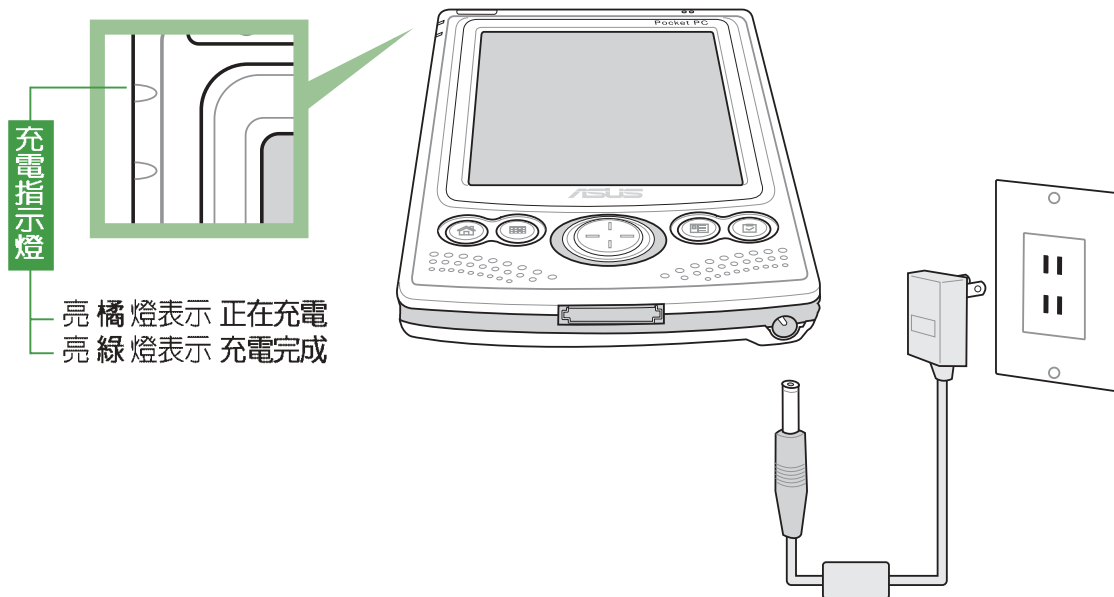
### 2. 電源線插孔

將電源線插入本插孔，可直接對 MyPal A620 進行充電。

## 1.3 為掌上型電腦充電

### 1.3.1 直接充電

請將包裝盒內的電源變壓器連接到產品底部的電源輸入插孔 **DC IN**，然後將另一端的電源插頭安插在一般的家用電源插座上，即可開始為您的掌上型電腦充電。接電之後，請注意左上角的充電指示燈  是否亮橘色燈號，若是，即表示正在充電，當燈號顯示為綠色時，即表示充電完成。

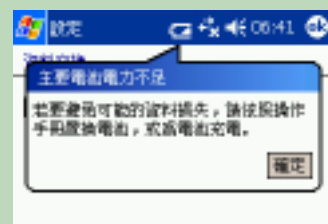


#### 警告

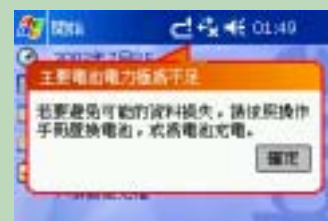


華碩 MyPal A620 使用可充電式鋰電池，容量為 1300mAh，正常充電時間約為 3.5 小時。（根據不同的使用條件，充電時間會有差異）。

當主電池剩餘電量為 50% 時，螢幕會顯示電力不足，此時若您仍未充電，則當主電池剩餘電量為 10% 時，螢幕會顯示電力極為不足，請您立即為您的掌上型電腦充電，否則當主電池剩餘電量為 0% 時，您的掌上型電腦將會進入睡眠狀態，此時電池最多只能再維持 3 天的時間，若您仍未充電，當電池完全釋電時，您在記憶體內的資料將會全數遺失。



△ 當主電池剩餘 50% 的電量時



△ 當主電池剩餘 10% 的電量時

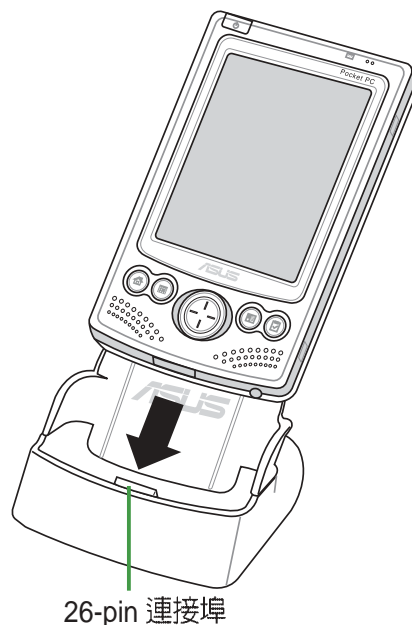
## 1.3.2 連接同步傳輸基座

在包裝盒中會包含一個同步傳輸基座，建議您使用同步傳輸基座來為您的掌上型電腦充電。

由於您在華碩 MyPal A620 Pocket PC 中的資料及自行安裝的軟體都是儲存在記憶體中，所以如果電池完全釋電，您的資料就會消失不見了。因此建議您隨時為您的掌上型電腦充電，當您坐在電腦桌前時，最好保持將掌上型電腦連接在傳輸基座上，並記得隨時接上電源。

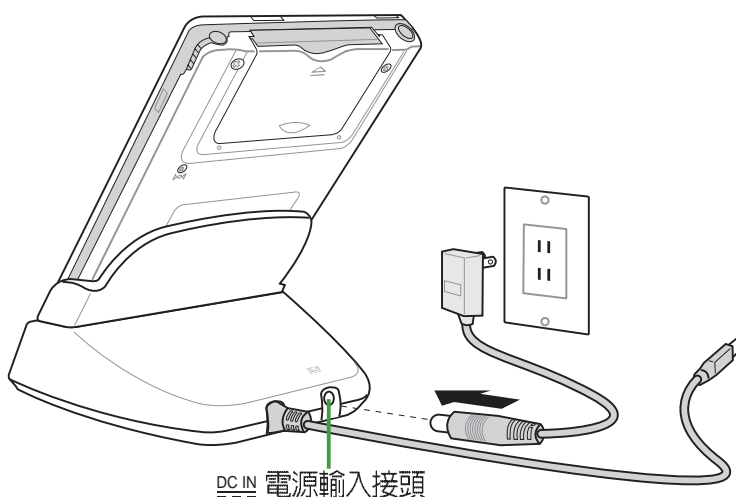
### 1.3.2.1 將 MyPal 置入同步傳輸基座

請將 MyPal A620 底部的 26-pin 連接埠小心地插入同步傳輸基座上對應的接頭，如右圖所示，若您正確安裝妥當的話，當您將基座接上電源之後，MyPal A620 的電源會自動打開。

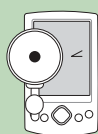


### 1.3.2.2 連接電源

基座後方連接埠的連接方式如左圖所示，請將電源變壓器的一端連接在基座後方的 DC IN 接頭，另一端插上一般的家用電源插座即可。



#### 注意



當您坐在電腦桌前時，最好保持將掌上型電腦連接在傳輸基座上，並記得隨時接上電源。在您未安裝 ActiveSync 軟體之前請勿連接同步傳輸排線。

## 1.4 安裝 ActiveSync

當您第一次將您的華碩 MyPal A620 掌上型電腦連接到您的個人電腦或筆記型電腦之前，必須先確認在您的桌上型電腦或筆記型電腦中已安裝 Outlook。接下來，您還必須安裝 Microsoft ActiveSync 軟體之後，才可以連接同步傳輸線。您可以在本產品包裝中的 Companion CD，找到最新版的 Outlook 2002 以及 ActiveSync 軟體。

請將隨機附贈的 Companion CD 置入光碟機中，光碟將會自動執行，並進入主功能表。請您點選“從此處開始”以瀏覽重要的說明資訊。



請您詳細閱讀重要安裝注意事項，並依照說明來操作，它將會幫助您順利地安裝好您的華碩 MyPal A620 掌上型電腦。



在您連接 MyPal A620 到桌上型電腦之前，您必須先確認您的桌上型電腦或筆記型電腦中已安裝 Outlook，這樣才可以在電腦與掌上型電腦間同步處理電子郵件、行事曆、連絡人、工作與記事。您可以使用既有的 Outlook 98，建議您安裝隨機附贈的 Outlook 2002，它將使您更有效率地管理時間與資訊。





在您安裝好 Outlook 2002 之後，您還必須安裝 ActiveSync，這樣才可以在電腦與掌上型電腦間同步處理電子郵件、行事曆、連絡人、工作與記事，以及 Internet Explorer 中的我的最愛與包括 Word 及 Excel 格式的文件。



### 警告



若您先將 MyPal A620 連接至您的個人電腦，再安裝 Microsoft ActiveSync 軟體，有可能會發生找不到行動裝置的情形。因此，請您務必先安裝好 ActiveSync 軟體之後，再連接 MyPal A620。

在 Companion CD 中還包括了其他相關的資訊，您可以點選主功能表中的“提昇您的使用經驗”，在這裡提供了一些好用的程式，您可透過網路輕鬆下載。包括了許多好玩的遊戲程式及桌面應用程式，讓您隨時隨地都可享受遊戲的樂趣。



點選主功能表中的“深入瞭解”，可取得有關如何善用 Pocket PC 的資訊。您可以稍後再慢慢地自行點選與瀏覽。



## 1.5 連接同步傳輸線

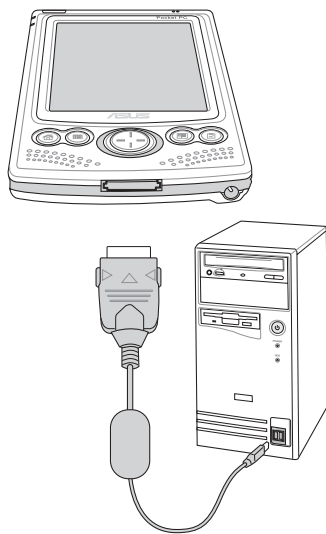
### 注意



在您連接 USB 同步傳輸排線至個人電腦前，請再次確認您的個人電腦中已安裝 Microsoft ActiveSync 軟體。

### 1.5.1 旅行用 USB 同步傳輸排線

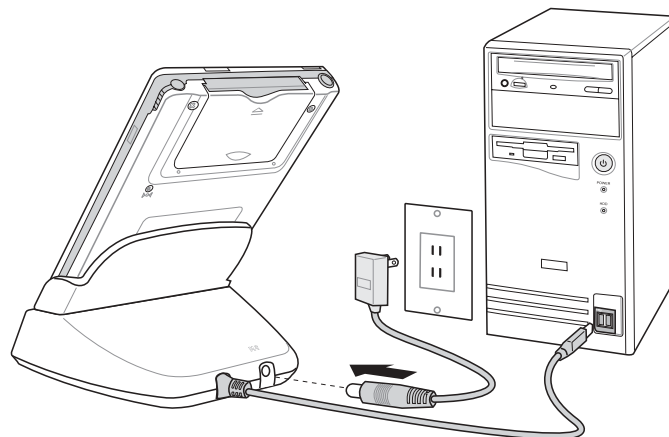
請利用選購的華碩專屬旅行用 USB 同步傳輸排線直接連接 MyPal A620 底部的 26-pin 連接埠，另一端連接至個人電腦的通用 USB 埠。



旅行用 USB 同步傳輸排線連接圖

### 1.5.2 傳輸基座 USB 同步傳輸排線

請先將 MyPal A620 插入同步傳輸基座上，並請接上電源，然後將 USB 同步傳輸排線的另一端連接至個人電腦的通用 USB 埠。



同步傳輸基座連接圖

## 1.6 開啓電源

按一下電源按鈕之後會出現一個 Pocket PC 歡迎畫面，請用觸控筆點一下螢幕，即可開始設定您的 Pocket PC。

接下來，您必須進行 **調整螢幕** 的設定，請用觸控筆穩定且準確的點選螢幕上每一個位置的目標，目標會持續地移動，直到螢幕校準為止。

接下來必須依照螢幕指示學習觸控筆的基本操作，當您以手寫筆點選並按住某個項目時，即會顯示一張列出指令的即現式功能表，這有點類似 PC 上滑鼠右鍵的功能。

再接下來，請選擇您所在的時區，例如：**GMT+8 台北**，這樣就完成基本的設定程序，可以開始使用您的掌上型電腦了。



輕按一下 **電源按鈕**  即可開啓或關閉電腦電源。

當您在開機狀態下長按此一按鈕時，即可關閉背光功能，如此，將可為您的掌上型電腦節省許多電源喔！

### Microsoft® ActiveSync® 系統需求

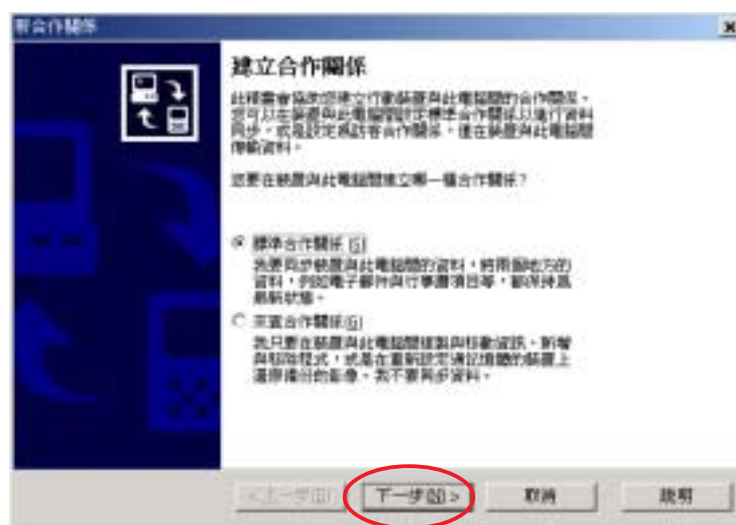
- Microsoft® Windows® XP, Microsoft® Windows® 2000, Microsoft® Windows® Millennium Edition, Microsoft® Windows® NT® Workstation 4.0 with SP6 或最新版本，或 Microsoft® Windows® 98
- Microsoft® Outlook® 2002 )
- Microsoft® Outlook® Internet Explorer 4.01 SP1 或最新版本
- 紅外線傳輸埠或 USB 埠
- CD-ROM 光碟機

## 1.7 與個人電腦同步

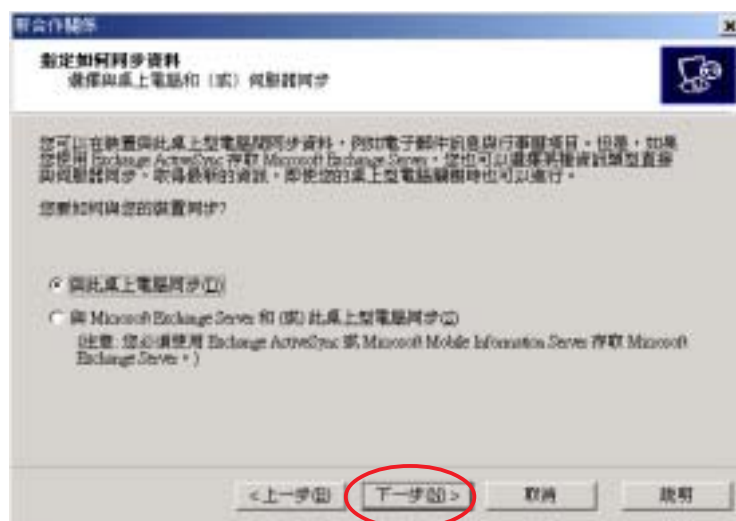
當您將華碩 MyPal A620 掌上型電腦連接到您的個人電腦時，電腦會自動偵測到有新的 USB 裝置加入，此時，請將本產品包裝中的 Companion CD 置入光碟機中，即可找到所需的驅動程式。當驅動程式安裝完成後，您的個人電腦即可與華碩 MyPal A620 掌上型電腦成功連線。

### 1.7.1 建立合作關係

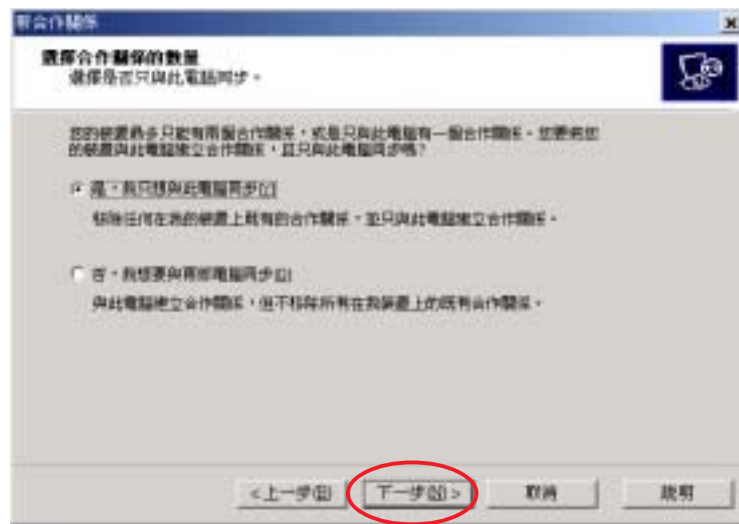
在您同步掌上型電腦和桌上型電腦之間的資訊之前，您還必須先建立合作關係，請在「建立合作關係」視窗中選擇「標準合作關係」或是「來賓合作關係」，然後按下“下一步”。



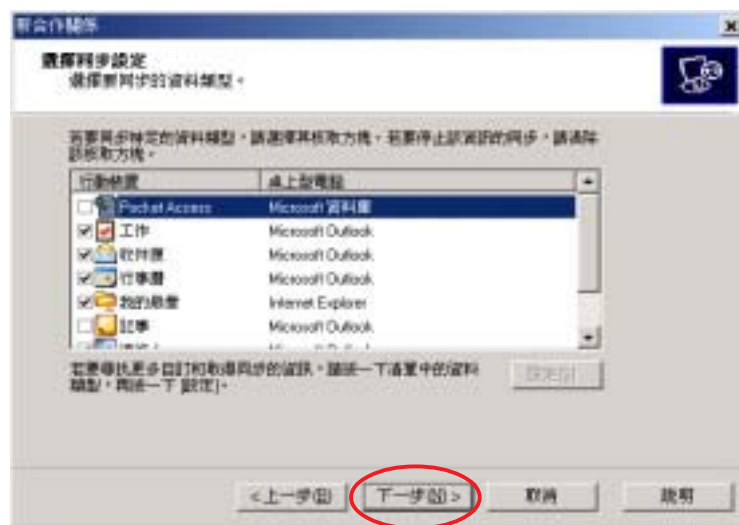
接下來請為行動裝置指定如何同步資料，請選擇「與此桌上電腦同步」或「與 Microsoft Exchange Server 和（或）此桌上型電腦同步」，然後按下“下一步”。



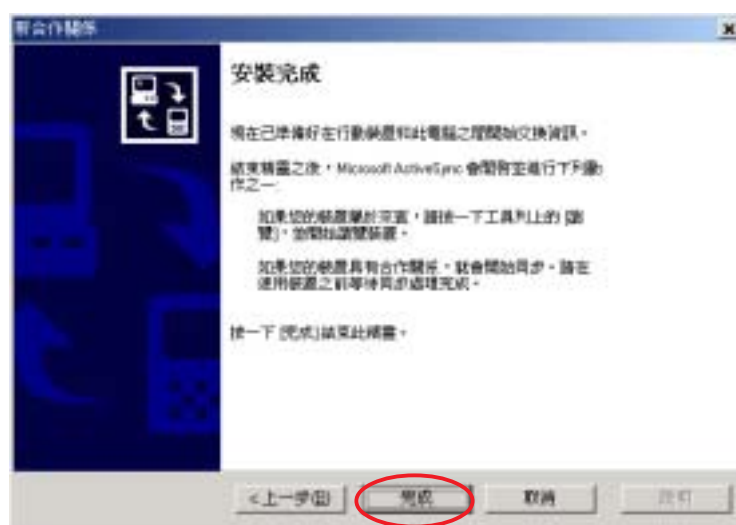
接下來請選擇合作關係的數量，你可選擇只與此電腦同步，或最多與兩部電腦同步，再按下“下一步”。



接下來請選擇您想要同步的資料類型，例如：工作、收件匣、行事曆、連絡人、記事等常用的資訊，再按下“下一步”。



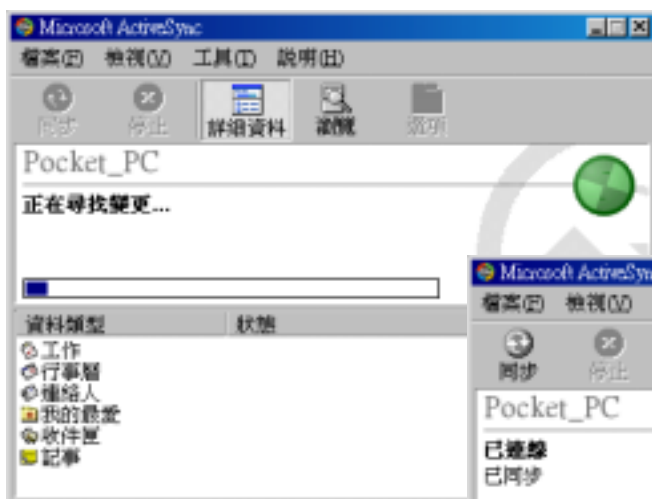
最後按下“完成”就大功告成囉。



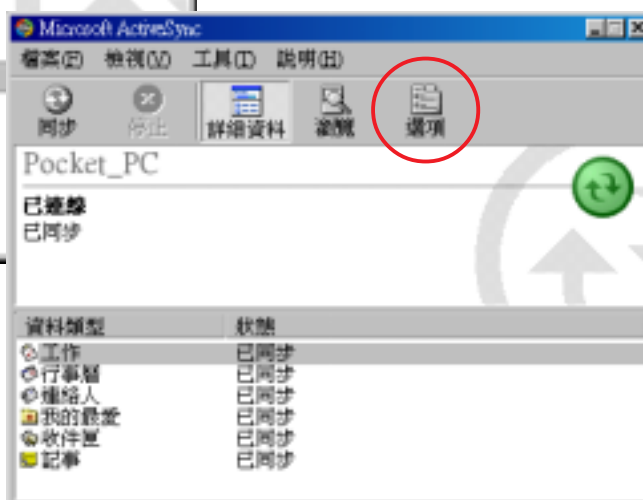
此時你可以看到行動裝置的主畫面上已經出現了某些變化，例如時間已經和您的個人電腦同步。

## 1.7.2 開始同步

接下來，Microsoft ActiveSync 程式會自動搜尋需要同步的內容，並依序開始進行同步。同步完成之後，畫面上會出現“已同步”字樣。



按一下「選項」以進行同步內容的相關設定



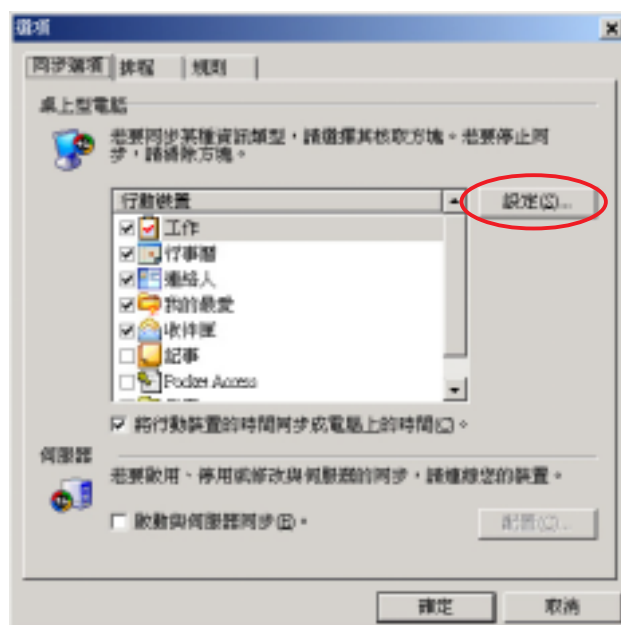


## 1.7.3 同步設定

在 Microsoft ActiveSync 中，您可以自行設定同步的選項、排程以及規則等項目。

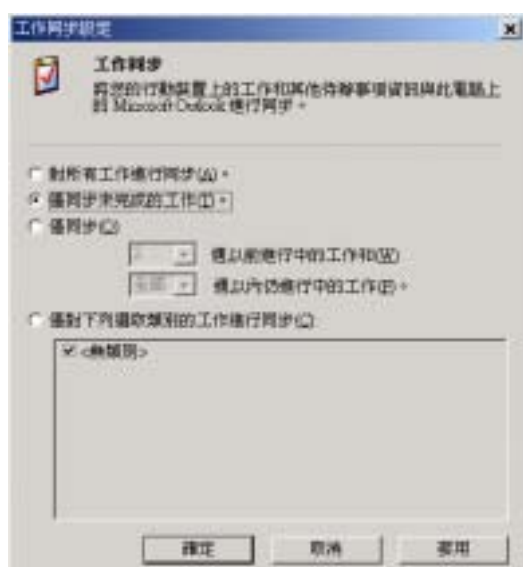
### 同步選項

在「同步選項」中勾選您所需要同步的項目，當您點選此一項目時，還可按一下「設定」按鈕，針對同步的詳細內容進行相關的設定。



### 工作同步

在「工作同步」中，您還可以進一步設定所需同步的工作項目，例如僅同步未完成的工作，或僅同步二週以內進行中的工作等等，用以篩選有用的資訊，讓您的工作更有效率。



### 行事曆同步

在「行事曆同步」中，您也可以進一步設定所需同步的項目，例如僅同步二週以內將發生的約會，或僅同步某一類別的約會等等。





## 連絡人同步

在「連絡人同步」中，您可以選擇僅對某些連絡人同步，或僅對某些連絡人類別同步。



## 我的最愛同步

在「我的最愛同步」中，可設定同步我的最愛的連結和相關的離線內容。



## 郵件同步

在「郵件同步」中，您可以設定僅同步最後幾天的郵件，為了節省空間，也可以只複製該郵件中的前幾行文字，以及是否包括附檔，及附檔的大小等等。



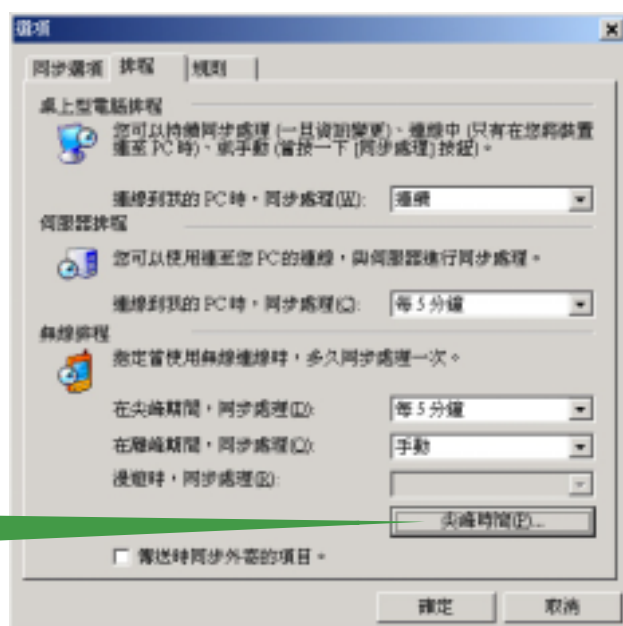
## 檔案同步

在「檔案同步」中，可將您行動裝置上選取的檔案與此電腦上相對應的檔案同步處理。



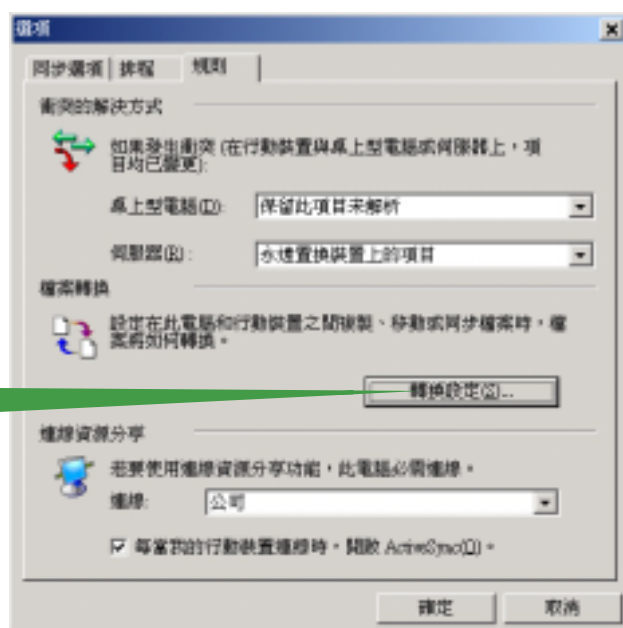
## 排程

在「排程」標籤頁中可設定在各種狀況下時，同步處理的間隔時間，及同步方式。



## 規則

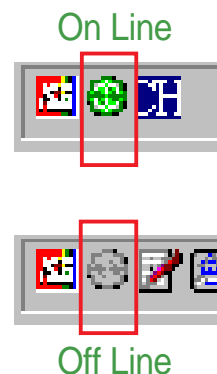
在「規則」標籤頁中可設定衝突的解決方式，檔案轉換設定，及連線資源分享等相關設定。



### 1.7.4 連線狀態圖示

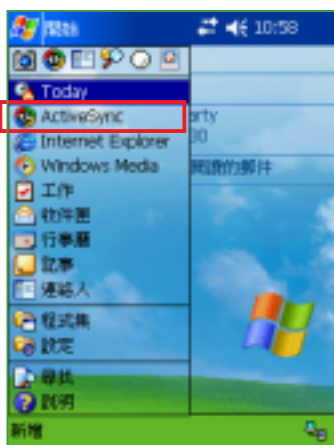
當您的行動裝置與 PC 處於連線狀態時，螢幕右下角工作列上會出現如下的綠色小圖示。當行動裝置正在進行同步時，綠色小圖示上的箭頭即會開始旋轉，同步完成即停止旋轉。

當您的行動裝置與 PC 中斷連線時，螢幕右下角工作列上的綠色小圖示則會變為灰色。



## 1.7.5 使用紅外線同步

您也可以不需連接 USB 同步傳輸排線，而直接利用華碩 MyPal A620 的紅外線傳輸埠與同樣具備紅外線傳輸埠的電腦進行同步。請在 ActiveSync 畫面中點選「工具 / 使用紅外線連線...」，並將兩個裝置的紅外線傳輸埠對齊即可連線進行同步。



點選「開始 / ActiveSync」即可開啓 ActiveSync 主畫面。



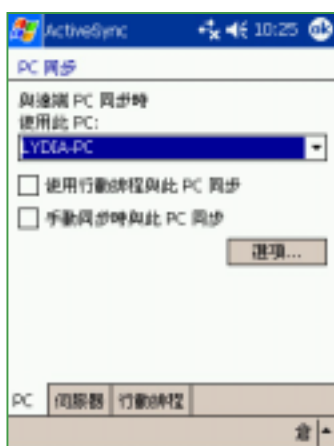
點選「工具 / 使用紅外線連線...」。



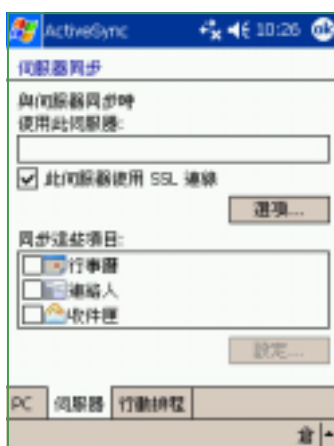
開始連線”。

## 同步設定

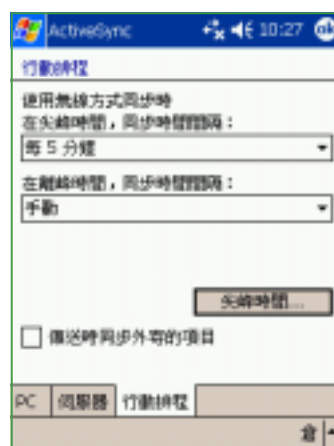
在 ActiveSync 畫面中點選「工具 / 選項」，以設定同步的詳細內容。



在“PC 同步”頁面下，設定手動同步或使用行動排程同步。



在“伺服器同步”頁面下，設定同步的項目及伺服器連線登入資料、同步規則等。



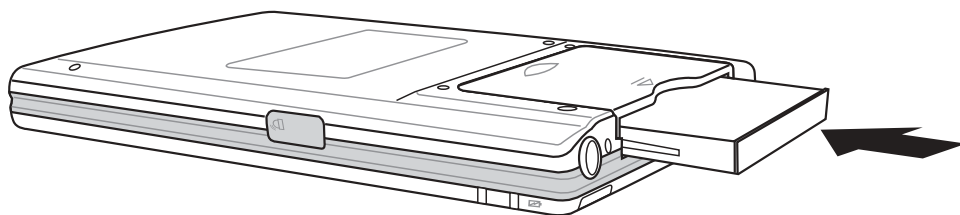
在“行動排程”頁面下，設定無線同步時的時間間隔，以及尖峰時間的設定等。

## 1.8 使用 CF 介面週邊裝置

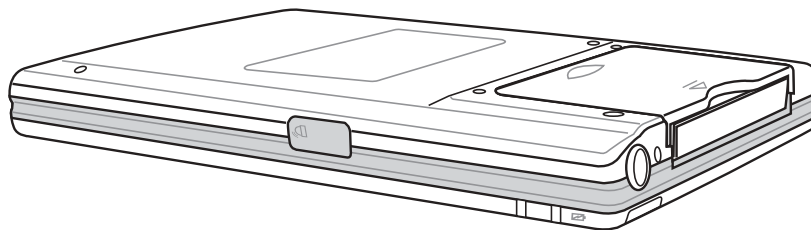
華碩 MyPal A620 掌上型電腦具備一個 Type II CF 介面插槽，您可以自行選購並使用各式 CF 介面的週邊裝置，例如 IBM Microdrive、無線網路卡、藍芽卡、數位相機卡、GPS 全球衛星定位卡、簡報卡、廣播卡等等，讓您的掌上型電腦擁有更強大、更方便的功能。

### 1.8.1 安裝 CF 卡

請將您的 CF 記憶卡對準行動裝置頂部的 CF 插槽，然後小心地插入，您會聽到一聲輕脆的卡入插槽的聲音。當您在關機狀態下插入 CF 卡時，系統會自動開機。



Step 1. 將 CF 卡置入插槽中




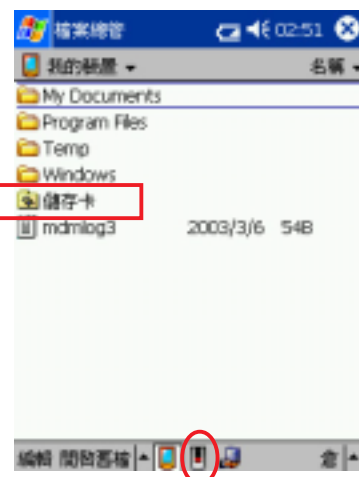
Step 2. 完成

#### 警告



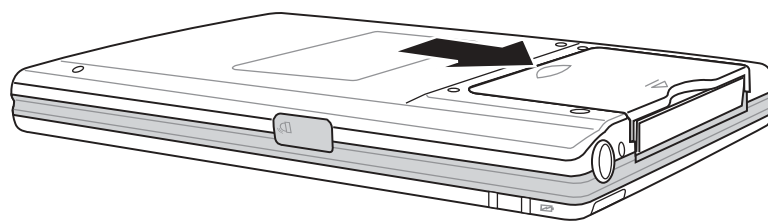
請特別注意 CF 卡的插入方向，若無法插入請轉向後再試一次，切勿強行插入，否則您的 CF 卡有可能會發生損壞。

若安裝無誤，當您插入 CF 卡時，系統會自動偵測到此一裝置，您可以在檔案總管中看到儲存卡資料夾  及  圖示。

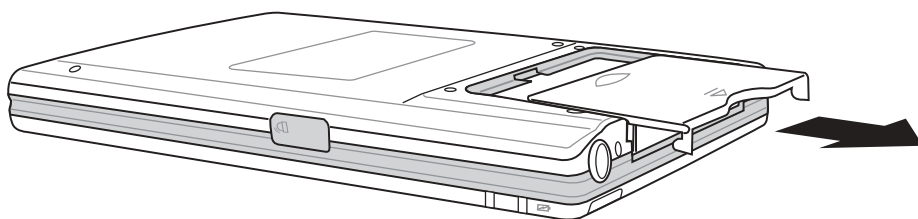


## 1.8.2 移除 CF 卡

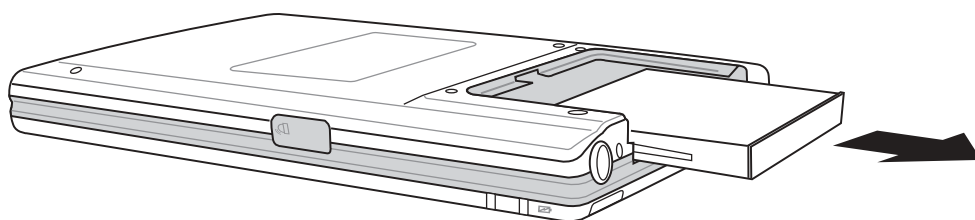
當您欲移除 CF 卡時，可直接將裝置從 CF 插槽中取出。一般來說，若您使用 CF 無線網路卡、藍芽卡、數位相機卡、GPS 全球衛星定位卡等較大的 CF 週邊裝置時，這些裝置通常會突出於您的掌上型電腦之外，因此您可以輕鬆地將裝置直接抽出來。但是若您使用像是 IBM Microdrive 等 Type II 記憶卡時，由於整張記憶卡完全沒入插槽中，取出較不容易。此時，您只要先移除機器底部的 CF 插槽外蓋，即可輕鬆地將 CF 卡取出。



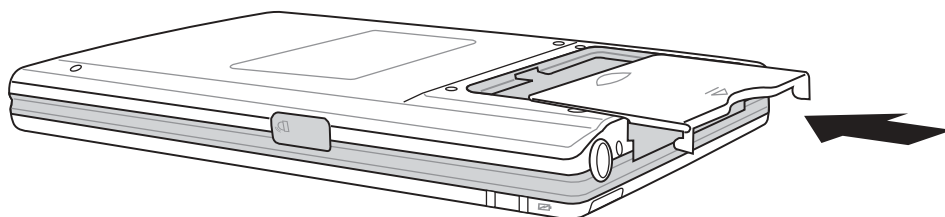
Step 1. 鬆開機器底部的 CF 插槽外蓋



Step 2. 將 CF 插槽外蓋取出



Step 3. 取出 CF 卡



Step 4. 裝回 CF 插槽外蓋

## 第二章

# 基本操作及設定

---

本章節主要介紹華碩 MyPal A620 掌上型電腦的基本操作方法，讓您能夠迅速地掌握華碩 MyPal A620 的各項操作技巧。包括產品的基本功能設定以及一些主要選單的操作方法等等。







## 2.1 瀏覽介面

當您第一次使用您的華碩 MyPal A620 掌上型電腦時，您一定會對其內建的 Pocket PC 作業系統感到相當熟悉，沒錯，它的整個操作介面就跟您平常使用的 Windows 作業系統相似，同樣都有一個開始功能表，所有您所需要使用的功能及程式，都可以透過開始功能表輕易地找到它。除此之外，您也可以透過產品本身的快速功能鍵，例如華碩 MyPal A620 正面下方的四個快速功能鍵分別對應到華碩系統設定、行事曆、連絡人及工作等選單，您也可以自行設定每個快速功能鍵的對應功能喔。

### 2.1.1 Today 主畫面

在 Today 主畫面中，主要顯示今天的日期、時間，以及您的個人資訊，此外，您還可以清楚地看到今天有哪些約會行程，有幾封未閱讀的郵件。



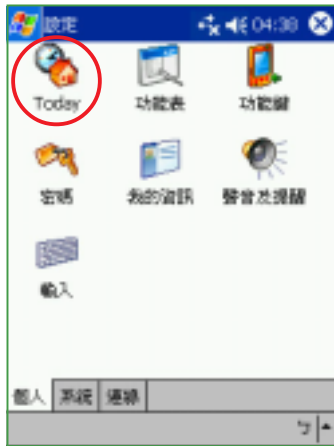
#### 小技巧



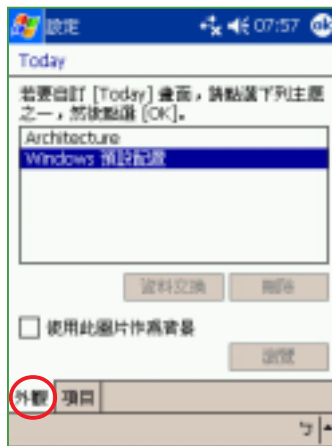
想要變換個人化的桌面圖案嗎？想要自己編輯 Today 主畫面的功能選項嗎？您可以在“開始 / 設定 / Today”選項下面自行設定 Today 主畫面選項及桌面背景圖案喔！

## 2.1.2 自訂 Today 主畫面

不滿意 Today 主畫面上制式的内容嗎？您可以在“開始／設定／Today”設定您喜歡的 Today 外觀，還可選擇日期、我的資訊、行事曆、收件匣、工作等項目的排列順序及内容。



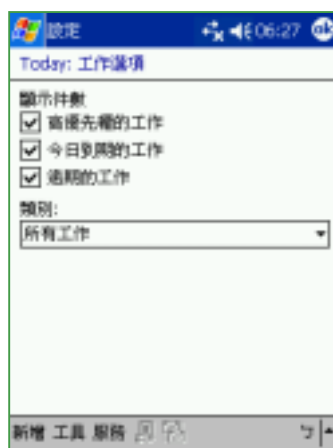
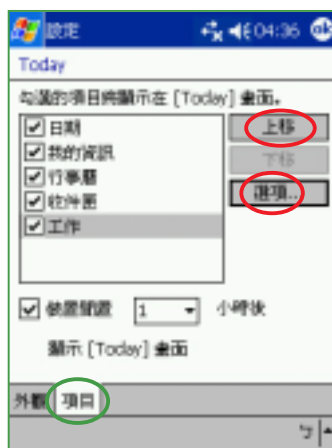
在“設定”頁面下，點選“Today”小圖示。



點選“外觀”，選擇您要的 Today 畫面，然後按一下  即可。



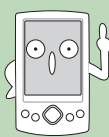
這就是您選的 Today 畫面。您還可以上網下載更多更有趣的 Today 畫面。



### 選項設定

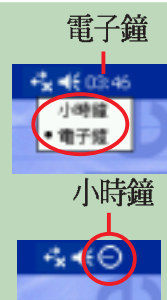
點選“項目”，並分別進入各個項目，按“上移”或“下移”以調整先後順序；按一下“選項”即可作進一步的設定。例如在工作選項中，您可以設定要在 Today 畫面上秀出“高優先權的工作”，“今日到期的工作”，或是“逾期的工作”，或者全部都要秀出。

### 小技巧




#### 時鐘設定

輕點一下 Today 右上方的時間，會跳出一個小視窗，顯示現在的時間、下一個約會以及剩餘電力。若按住 Today 右上方的時間，則會出現兩個選項“小時鐘”及“電子鐘”，您可以自行選擇小時鐘或電子鐘，以作為 Today 主畫面上的時鐘圖示。



## 2.1.3 個人化桌布

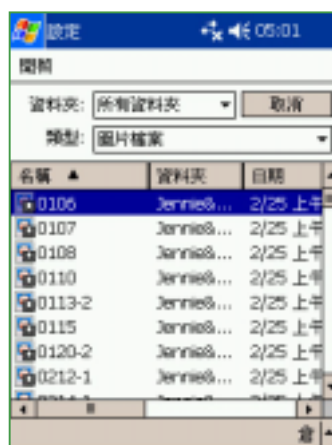
想要更換個人化的桌面圖案嗎？首先，您必須找到一張滿意的圖片或照片，然後先在您的個人電腦上編輯為 240\*320 的大小，並儲存在您的行動裝置中。然後在 Today 主畫面下點選“開始 / 設定 / Today  ” / 外觀，並在“使用此圖片作為背景”前打勾，再按下“瀏覽”選取您需要的圖片即可。

當您的行動裝置與您的個人電腦連線之後，您可以在“我的電腦”中看到“行動裝置”的小圖示。或者您也可以在 Microsoft ActiveSync 視窗中點選“瀏覽”，同樣可以進入行動裝置的檔案總管畫面。

接下來，請將先前編輯好的 240\*320 圖片複製到行動裝置中。



在 Today 主畫面下點選“開始/設定/Today”，在“使用此圖片作為背景”前打勾，再按一下“瀏覽”。



在您需要的圖片檔案上用滑鼠點二下，回到上一選單再按下 ok 即可。



完成囉！變換桌布是不是很简单呢。

## 2.1.4 開始功能表

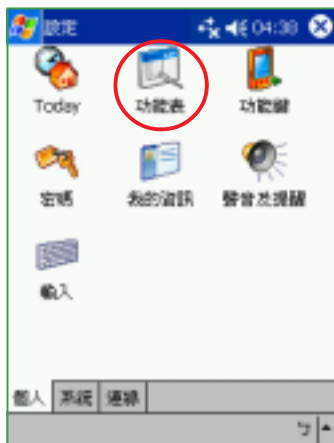


在 Today 主畫面中點選“開始”即可開啓開始功能表，開始功能表主要是為了方便您快速地選擇您所需要的功能，您只需要用觸控筆在選單中的項目輕點一下即可。

### 自訂開始功能表 / 新增功能表

為了達到真正個人化的服務，您還可以自行更改預設的開始功能表喔！您可以隨時修改開始功能表的内容，將您最常使用的軟體及功能列在開始功能表中。

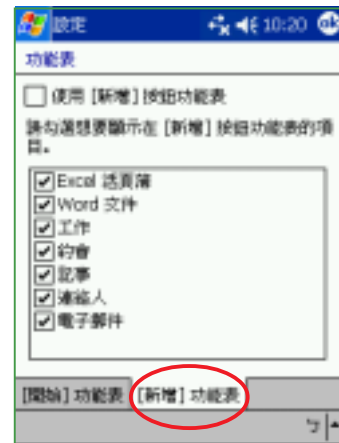
請您點選“開始 / 設定 / 功能表”，然後自行勾選您要顯示在開始功能表的項目，由於開始功能表只提供九個程式，未勾選的項目將顯示在“程式集”中。



在“設定”頁面下，點選“功能表”小圖示。

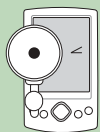


點選“開始功能表”標籤頁，你可以自行勾選或取消要顯示在開始功能表的項目。



點選“新增功能表”標籤頁，你也可以自行勾選或取消要顯示在新增功能表的項目。

### 注意

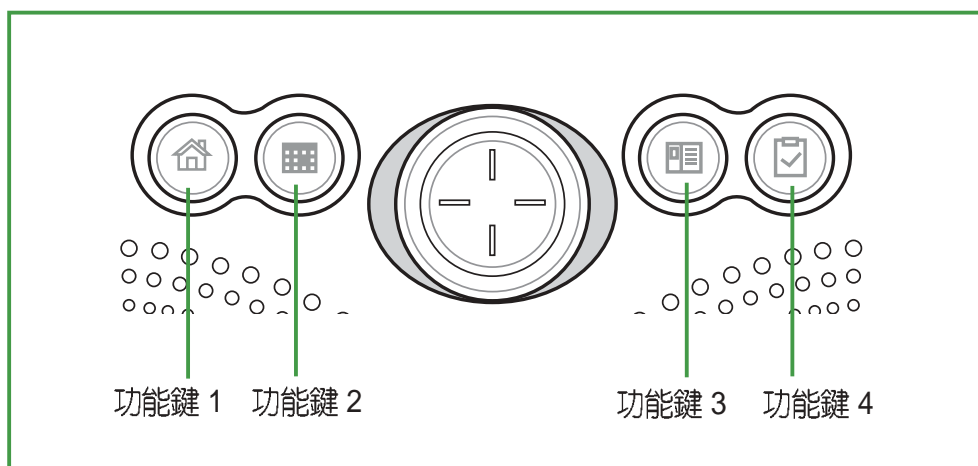


開始功能表只提供九個選項！您必須斟酌一下，選擇您最常使用的項目，超過九個選項之後，您將無法再新增開始功能表項目。

## 2.1.5 自訂功能鍵 One Touch

為了方便您更快速地選取您所需要的功能，除了開始功能表及新增功能表之外，您還可以自行設定 MyPal A620 下方的四個快速功能鍵，作為您最常使用功能的快速連結喔。

請您點選“開始 / 設定 / 功能鍵”，然後分別指定功能鍵 1~4 的對應功能即可。

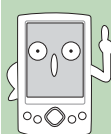


在“設定”頁面下，點選“功能鍵”小圖示。

點選您需要更改的功能鍵，然後在下方的“功能鍵指定”選單中選擇您所需的機能。按下“恢復預設值”，則可回復預設的項目。

“功能鍵指定”選單會列出所有可供選擇的功能項目。

### 小技巧



您可以隨時依您的需求重新設定功能鍵。例如：若您最近需要經常播放視訊檔案向您的客戶作產品簡報的話，則可以設定 Windows Media。



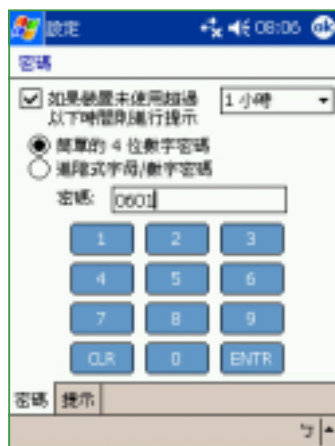
## 2.2 系統設定

### 2.2.1 設定密碼

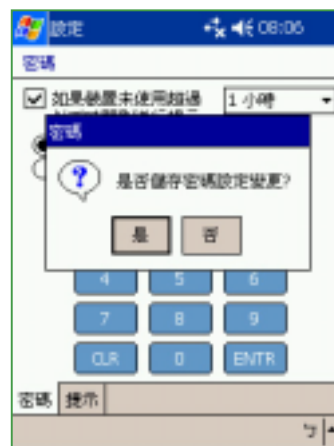
為了有效保護您行動裝置中的資料不被他人竊取，華碩 MyPal A620 掌上型電腦提供了密碼保護的功能，當您在 MyPal A620 中儲存了重要資料時，請務必為您的 MyPal A620 設定密碼，以防止重要資料不小心被有心人士所竊取。請您點選“開始／設定／密碼”，然後自行輸入密碼即可。



在“設定”頁面下，點選“密碼”小圖示。



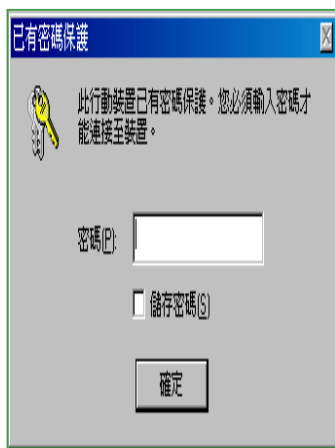
勾選“簡單的 4 位數字密碼”，並用觸控筆在下方的數字按鍵上輸入四位數字。在提示欄中還可自行輸入提示語。



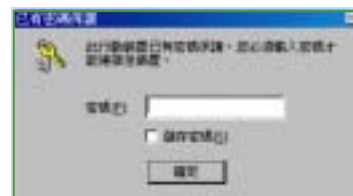
當畫面出現“是否儲存變更？”時按下“是”或“否”。



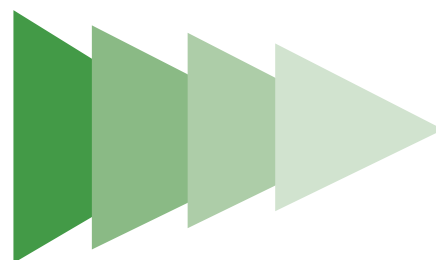
若您在 MyPal A620 中儲存的資料具有非常重要的重要性時，建議您選用“進階式字母/數字密碼”，並用觸控筆在下方的虛擬鍵盤上輸入一組密碼，並再輸入一次作一確認的動作即可。



您所輸入的密碼至少需7 個字元，並包含大小寫字母，數字或標點的組合才行。

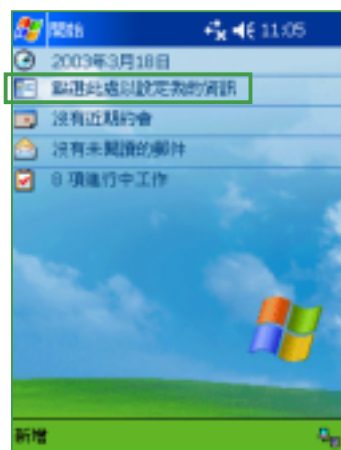


當您為您的行動裝置設定好密碼之後，行動裝置與 PC 連線時將會出現這樣的畫面，您必須輸入正確的密碼才能連接裝置。如此將可確保您的資料不被他人竊取。



## 2.2.2 設定我的資訊

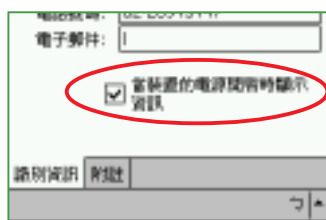
為了方便識別您的掌上型電腦，建議您開始使用您的華碩 MyPal A620 之前，先在首頁的“我的資訊”中輸入您的基本資料。



用觸控筆輕點一下“點選此處以設定我的資訊”；您也可以點選“開始／設定／我的資訊”，即可進入以下的畫面。



在這裡輸入您的姓名、公司名稱、地址、電話號碼以及電子郵件等資料，您可以使用注音、倉頡等常用的輸入法，或者利用手寫板直接在螢幕上輸入文字即可。



勾選“當裝置的電源開啓時顯示資訊”，則每當您開啓 MyPal A620 的電源時，螢幕會先秀出您的個人資訊，再跳入 Today 主畫面。





輸入完成之後，主畫面上即會出現您所輸入的訊息。

### 小技巧



#### 忘記密碼時怎麼辦？

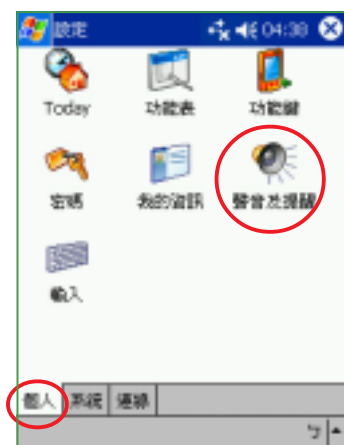
當您忘記密碼時，只需為行動裝置執行**硬體重置**即可，此時您儲存在記憶體中的資料會全部遺失，您必須重新安裝它們。

**硬體重置**：同時按下電源  及軟體重置  按鈕。

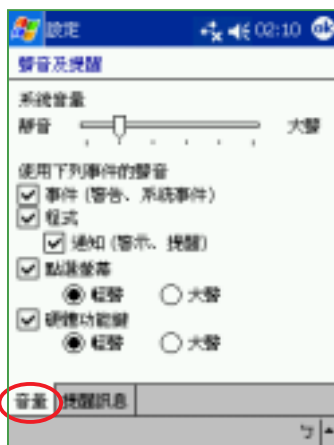


## 2.2.3 聲音及提醒

您除了可以直接點選 Today 右上方的音量圖示以調整系統的音量之外，您還可以透過點選“開始／設定／聲音及提醒”，自行設定 MyPal A620 掌上型電腦的音量以及提醒訊息出現的方式及聲音。



在“設定”頁面下，點選“聲音及提醒”小圖示。



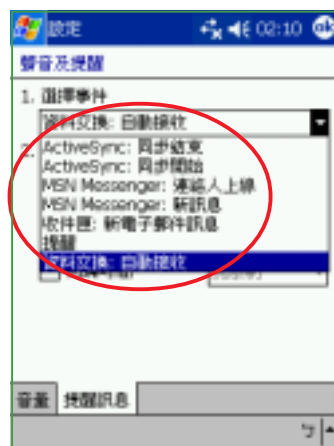
用觸控筆拉動滑軌以調整系統音量；您可自行勾選或取消事件的聲音，以及設定為輕聲或大聲。



接下來您還可以一一進入各個“選擇事件”，並選擇“如何通知”。按一下播放鍵可以試聽提示的聲音喔。



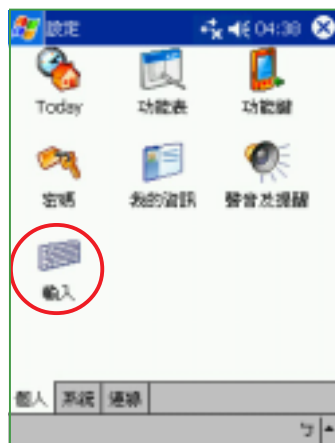
有關通知的方式，您可以選擇是否播放聲音，並從下拉式選單中挑喜歡的聲音；還可以設定是否在螢幕顯示訊息，以及是否要閃爍時間。



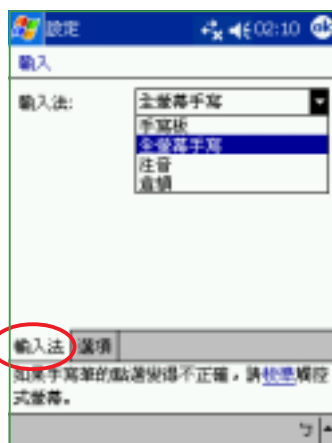
您可以自行設定的事件有這麼多喔，您可以慢慢地逐一設定為您所希望的提示方式喲！

## 2.2.4 輸入法設定

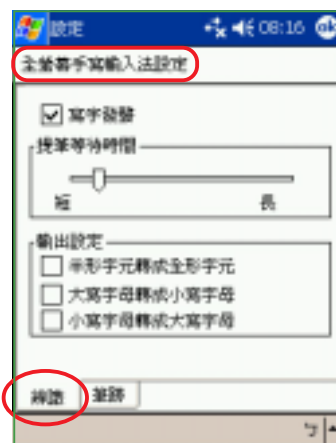
有關輸入法的設定，您可以透過點選“開始／設定／輸入”，以進行各項輸入法及錄音格式的設定。。



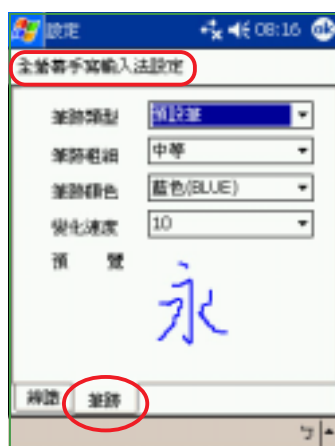
在“設定”頁面下，點選“輸入”小圖示。



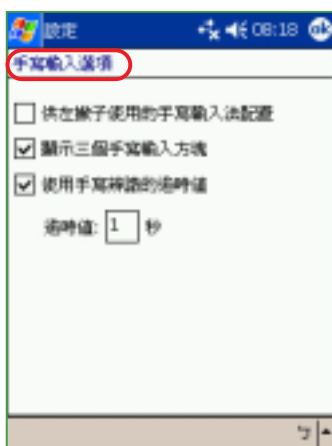
點選“輸入法”標籤頁，您可以點選“全螢幕手寫”並按一下“選項”作更多的設定。



在全螢幕手寫輸入法設定頁中，點選“辨識”標籤頁，您可以設定寫字是否發聲，提筆等待時間及輸出設定等項目。



點選“筆跡”標籤頁，您可以設定筆跡類型、粗細、顏色及變化速度，並可直接預覽設定的結果。



回到“輸入法”標籤頁，點選“手寫板”並按一下“選項”可設定左撇子配置、顯示三個手寫輸入方法以及手寫辨識的逾時值等。



回到輸入主頁，點選“選項”標籤頁，您可以設定錄音格式。

## 2.2.5 輸入文字

如何在您的 MyPal A620 中輸入文字呢？華碩 MyPal A620 提供了手寫板、全螢幕手寫、注音以及倉頡等輸入法供您選用。

### 2.2.5.1 螢幕虛擬鍵盤

若您欲使用螢幕虛擬鍵盤輸入文字，則可以在鍵盤右下角點選“注音”或“倉頡”輸入法，此外，在虛擬鍵盤的左下角還可點選“英數”或“符號”等鍵盤供您切換使用，當您欲使用全形符號時，只需點按一下“全”即可切換為全形符號，欲換回半形符號時只要再按一下“全”（即取消“全”）即可切換為半形符號。

#### 螢幕虛擬鍵盤輸入



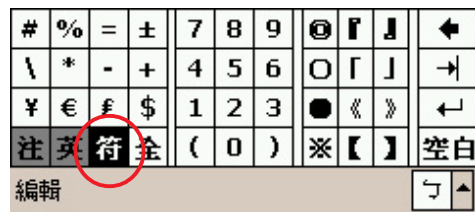
注音



倉頡



英數



符號

#### 小技巧



##### 如何切換大小寫字母？

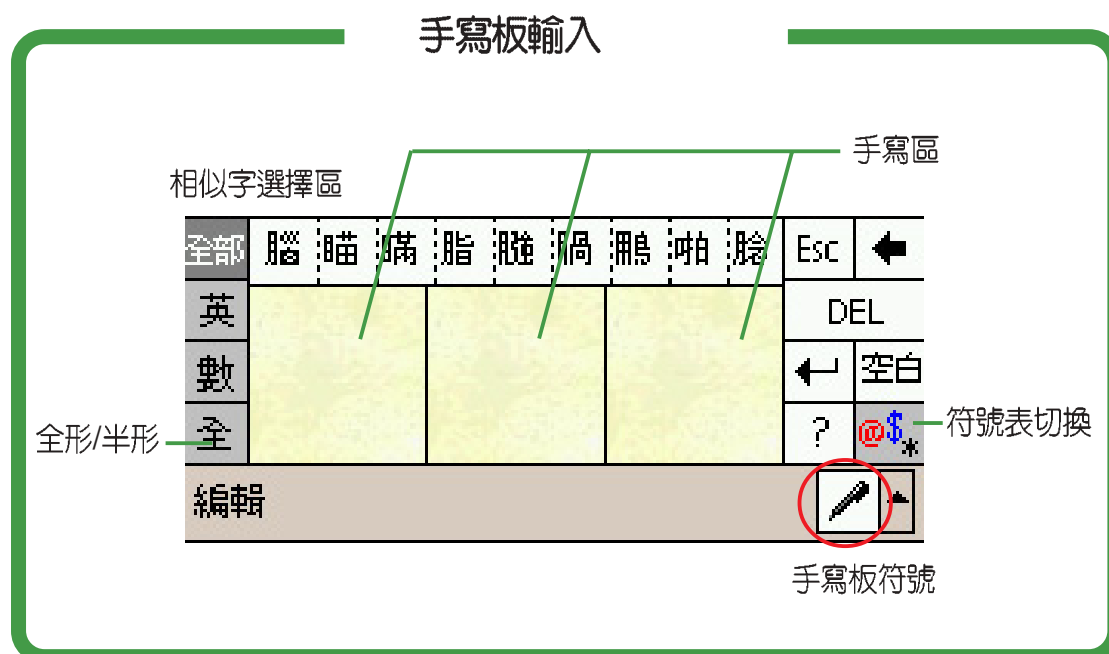
當您在英數模式下欲輸入英文字母時，若要以小寫為主，偶爾才需切換大寫時，只要點按一下 Shift 鍵，即切換為大寫，待您輸入完畢後隨即自動切換為小寫鍵盤。

若您要持續輸入大寫字母，只要連續點按一下 Shift 鍵及 Ctrl 鍵，即可切換為大寫鍵盤，若要回復小寫鍵盤時，再點按一下 Shift 鍵即可。

### 2.2.5.2 手寫板

若您欲使用“手寫板”輸入文字，請在螢幕鍵盤右下角點選“手寫板”符號，即可切換為手寫板輸入。此時，您只要在手寫區域中，用觸控筆書寫所需的文字，系統即會自動辨識，辨識完成後的文字隨即會出現在您的文件中。

當您欲輸入英文字母或數字時，請在手寫板的左側點選“英數”，以使系統辨識更為準確。點按“符”可切換為符號鍵盤供您使用；而當您欲使用全形符號時，只需點按一下“全”即可切換為全形符號，欲換回半形符號時只要再按一下“全”（即取消“全”）即可切換為半形符號。



#### 小技巧



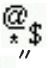
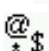
#### 文字辨識錯誤時怎麼辦？

當系統辨識錯誤時，您可試著放慢速度再重寫幾次看看，並注意書寫工整及筆畫的正確性。

此外，您還可以利用“相似字選擇區”，相似字選擇區會提供與您輸入相類似的文字供您選擇。當系統無法百分之百辨識時，“相似字選擇區”可提供您快速選擇您所需要的文字。

### 2.2.5.3 全螢幕手寫

若您欲使用“全螢幕手寫”輸入文字，請在螢幕鍵盤右下角點選“全螢幕手寫”符號，即可切換為全螢幕手寫輸入。此時，您可以不需局限在手寫板的手寫區域，而可以用觸控筆在螢幕上的任何位置書寫文字，系統同樣會自動辨識，辨識完成後的文字隨即會出現在您的文件中。

當您欲輸入英文字母或數字時，請在螢幕下方的工作列上點選“英”、“數”，以使系統辨識更為準確。點按“”可切換為符號鍵盤供您使用，欲回到全螢幕手寫時只要再按一下“”即可。

#### 全螢幕手寫輸入



工作 記事 編輯

主旨: 華碩掌上

重要性: 中

狀態: 未完成

開始: 無

到期: 無

發生: 一次

提醒: 無

類別: 無類別...

敏感度: 中

符號表切換

符號鍵盤選擇及輸入法設定

相似字選擇區

說明

聯想片語或同音字選擇區

切換同音字與聯想片語

全螢幕手寫符號

#### 小技巧



##### 聯想片語

全螢幕手寫輸入提供一個方便的“聯想片語”功能。類似您在PC上使用的漢音輸入法，當您每輸入一個字時，這裡會出現常見的相關字詞供您選用，可節省您一個字一個字輸入的時間。

## 2.2.6 區域設定

在區域設定中，您可以自行設定所在區域的位置，以及數字、貨幣、時間、日期等之使用方式。



在“設定”頁面下，點選“系統”標籤頁，再點選“區域設定”小圖示。



您可以在這裡選擇所在位置  
的區域及使用語言。



您還可以進一步設定習慣  
的數字用法以及度量系統  
等。



您還可以進一步設定所在  
區域的貨幣符號以及慣用  
的貨幣書寫格式。



您可以在這裡選擇您習慣使  
用的時間樣式。



您可以在這裡選擇您習慣使  
用的日期樣式及日曆類  
型等。

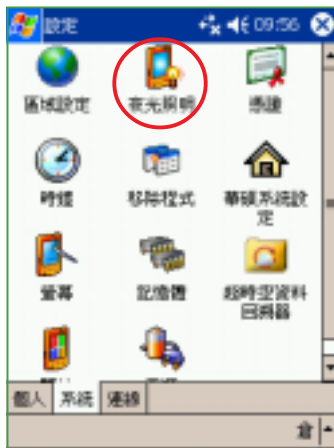


## 2.2.7 如何節省電源

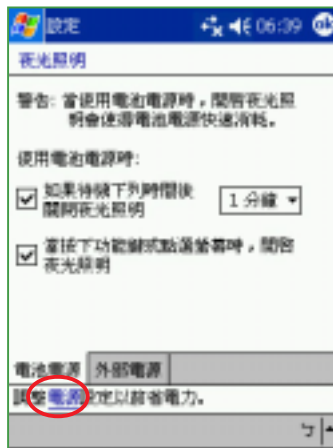
如何讓掌上型電腦更省電呢？以下幾種方法將可幫助您讓您的掌上型電腦電力更持久。

### 2.2.7.1 夜光照明

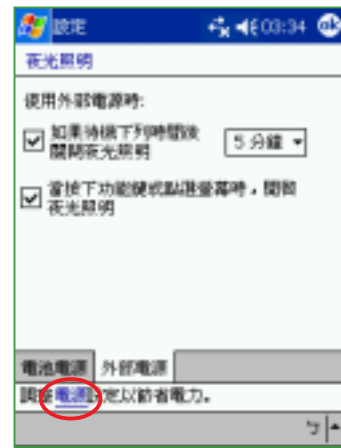
夜光照明的設定主要是為了讓您的掌上型電腦更省電，因為當您在使用電池電源時，若開啓夜光照明，行動裝置的電源將會快速消耗。以下的設定將可為您的行動裝置節省不少電源喔！



在“設定”頁面下，點選“系統”標籤頁，再點選“夜光照明”小圖示。



在“電池電源”標籤頁下，您可以設定待機多少時間後關閉夜光照明，以及是否在按下功能鍵或點選螢幕時再開啓夜光照明。點選“電源”超連結文字，可進入電源設定。



在“外部電源”標籤頁下，您可以設定待機多少時間後關閉夜光照明，以及是否在按下功能鍵或點選螢幕時再開啓夜光照明。點選“電源”超連結文字，可進入電源設定。



#### 小技巧



在開機狀態下，您只需長按掌上型電腦的**電源按鈕**，即可立即關閉夜光照明。

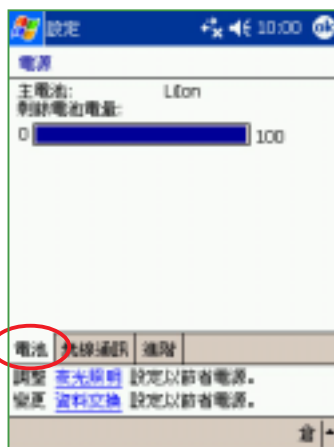


### 2.2.7.2 電源設定

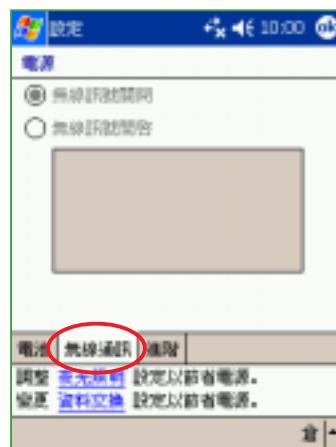
在電源設定部分，主要用來查看電力的使用狀況，並進行各種用以節省電源的設定。



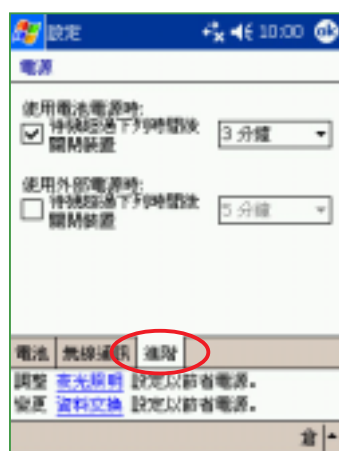
在“設定”頁面下，點選“系統”標籤頁，再點選“電源”小圖示，進入電源設定選單。



“電池”標籤頁會顯示剩餘的電池電量。



“無線通訊”標籤頁可設定開啓或關閉無線通訊功能，請選擇無線訊號的類型，然後選擇「無線訊號關閉」或「無線訊號開啓」。



“進階”標籤頁可設定關閉裝置的選項，以節省電池的電力。若要儘量節省電力，請選擇在 3 分鐘或更短的時間內關閉裝置。

#### 小技巧



請儘量以外接的交流電源作為裝置的電源，特別是在以下的狀況：使用 CF 卡、使用數據機或其他週邊裝置、使用裝置的夜光照明功能、連線到 PC 或長期讓提醒訊息閃亮。

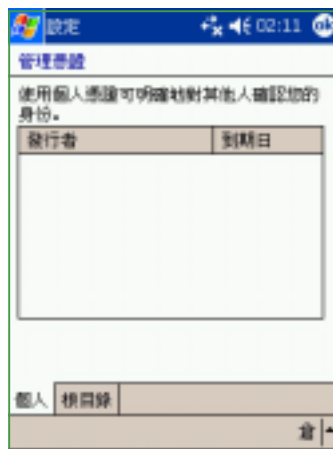
## 2.2.8 管理憑證

您可以新增或刪除裝置中的公開金鑰憑證，當您登入企業網路等安全性較高的網路時，憑證可用來識別您的身份。憑證也可以用來識別其他電腦。例如，確認您連線登入的伺服器。如此可防止他人在未經許可下，存取您的裝置與其中的資訊。

您可以在裝置中儲存兩類憑證：用來識別您身份的「個人憑證」，以及用來識別連線伺服器的「根目錄憑證」。若要檢視憑證的詳細資訊，請點選清單；若要刪除憑證，請點選並按住清單中的憑證，然後點選“刪除”。



在“設定”頁面下，點選“系統”標籤頁，再點選“憑證”小圖示。



在管理憑證的“個人”標籤頁下您可以新增或刪除個人憑證。



在管理憑證的“根目錄”標籤頁下您可以新增或刪除憑證。

## 2.2.9 時鐘 / 鬧鐘設定

您可以在這裡重新設定行動裝置的正確時間，而當您出國洽商或旅遊時，還可以在這裡設定到訪地的時間，兩地時間可以一目瞭然。

此外，這裡的鬧鐘功能可讓您同時設定四組不同的時間，例如您可以設定每天的吃飯時間、週期性的開會時間、吃藥時間或是接小朋友下課等等！



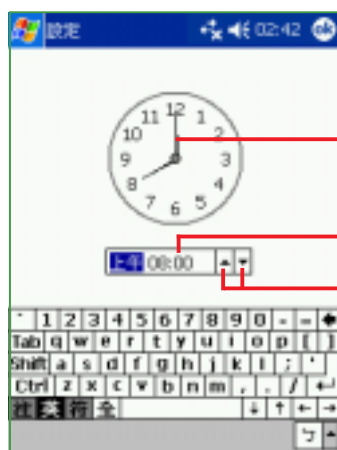
在“設定”頁面下，點選“系統”標籤頁，再點選“時鐘”小圖示。



在“時間”標籤頁下您可以設定所在位置的時間以及欲到訪國家的時間。當您出國時，就可以很清楚地知道兩地的時間了。



在“鬧鐘”標籤頁下您可以設定四組鬧鐘，點一下<說明>輸入事件內容，點選所設定的日期及時間。



用觸控筆拉動指針以調整時間

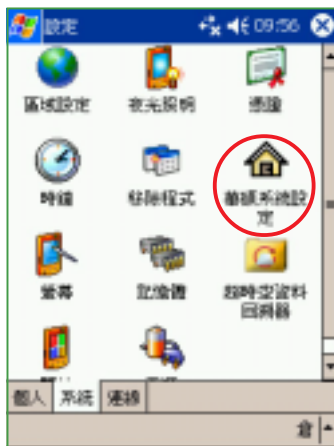
點選並輸入時間

切換上午 / 下午

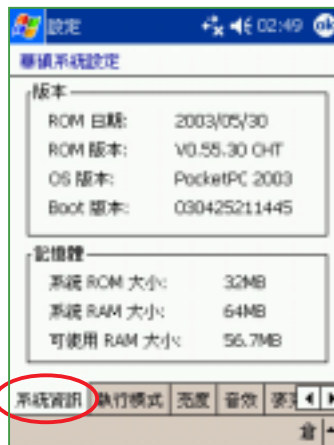
欲調鬧鐘整的時間，請在上一頁的時間上用觸控筆點一下，即可進入這個時鐘畫面，再用觸控筆直接轉動指針，即可調整至您指定的鬧鈴時間。

## 2.2.10 華碩系統設定

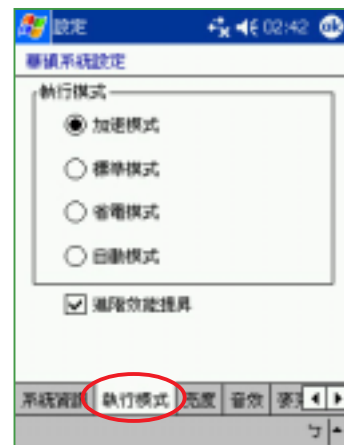
華碩系統設定是由華碩專業工程師所精心研發的工具程式，它可以針對您的行動裝置作進階的功能設定，讓系統資源更有效的利用。特別是執行模式的部分，若您選擇「加速模式」可發揮 CPU 的最大效能，但卻最耗電；「省電模式」可讓系統最省電，但相對的執行效能會稍微降低；而「標準模式」則介於兩者之間。若您選擇「自動模式」，系統將視裝置的使用狀態自動調整在最適合的模式。此外，當您播放視訊檔案，則可選擇「進階效能提昇」，以使影像的播放更為順暢。



在“設定”頁面下，點選“系統”標籤頁，再點選“華碩系統設定”小圖示。



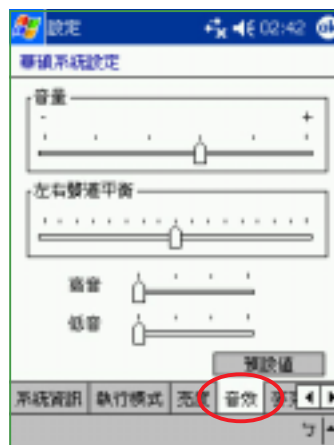
在“系統資訊”標籤頁下，您可以看到 ROM 及 OS 版本的說明以及記憶體容量及晶片類型等資訊。



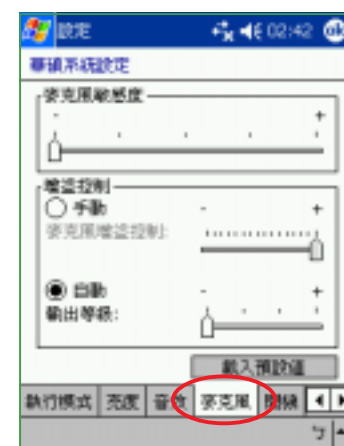
在“執行模式”標籤頁下，您可視您目前的需要隨時更改設定為加速模式、標準模式、省電模式、自動模式以及進階效能提昇等設定，以使系統效能充分發揮。



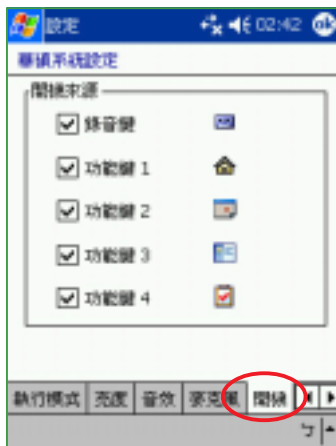
在“亮度”標籤頁下，當您使用電池電力時，您可以設定較低的亮度，以節省電源。而當您使用外部電源時，則可以設定為較高的亮度。



在“音效”標籤頁下，除了可以設定音量的大小之外，還可以設定左右聲道平衡，自行調整高、低音頻率。



當您使用錄音功能時，在“麥克風”標籤頁下，可以設定麥克風的靈敏度，以及增益控制。




在“開機”標籤頁下，您可以設定是否在按下這些按鈕時即同步開機。。



在“自動執行”標籤頁下，若您設定自動執行 CF 卡，則當您插入 CF 卡時，系統會自動執行此記憶卡中的應用程式。

### 小技巧



您也可以直接按下前面板下方的 **快速功能鍵 1** ，立即進入華碩系統設定功能頁。

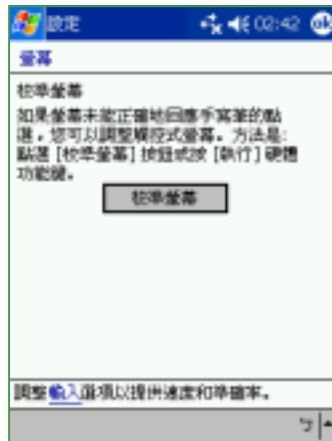


## 2.2.11 螢幕校準

除了初次使用本裝置時必須校準螢幕之外，當您使用一段時間之後，若發現手寫筆在點選觸控螢幕時感覺不夠靈敏，或者點選經常有誤差時，就表示您該校準螢幕了。您也可以每隔一段時間就自行校準螢幕，以使點選更為準確。



在“設定”頁面下，點選“系統”標籤頁，再點選“螢幕”小圖示。

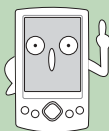




按下“校準螢幕”即可開始進行螢幕校準工作。



用觸控筆準確地按住十字中心點，當十字往各個角落移動時，也請一步一步準確地校正。

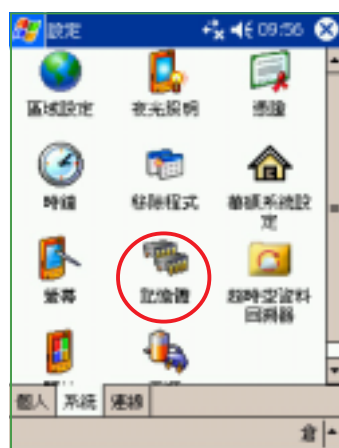
### 小技巧



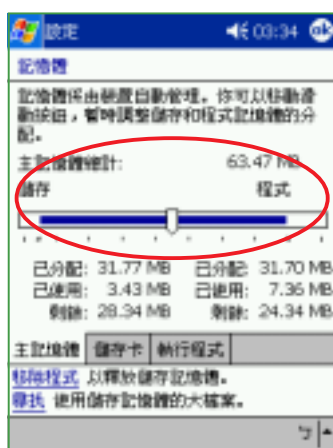
同時按下 **電源按鈕**  及 **快速功能鍵4 - 工作** ，也可以開啓螢幕校準功能喔。

## 2.2.12 記憶體分配

您可以在這裡看到目前系統使用記憶體的狀況，一般來說，記憶體由裝置自動管理，但是在特殊情況下，若您需要使用較多的記憶體時，您可以暫時調整記憶體的分配，或移除某些不重要的程式，以利您作業的進行。



在“設定”頁面下，點選“系統”標籤頁，再點選“記憶體”小圖示。



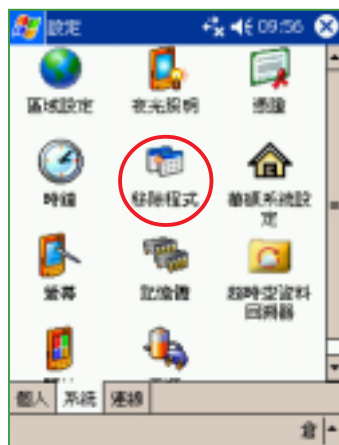
在“主記憶體”標籤頁下，您可用觸控筆拉動滑軌，暫時調整記憶體的分配，以利作業進行。例如當您執行較大的程式時，則可分配給“程式”較多的記憶體。



在“執行程式”標籤頁下，當記憶體不足時，您可以選擇暫時停止某些程式，或選擇“移除程式”（如下說明）以釋放較多的記憶體。

## 2.2.13 移除程式

當系統記憶體不足時，您可能需要移除某些程式以釋放較多的記憶體供系統執行使用。



在“設定”頁面下，點選“系統”標籤頁，再點選“移除程式”小圖示。



點選您要移除的程式，然後按下“移除”按鈕即可。

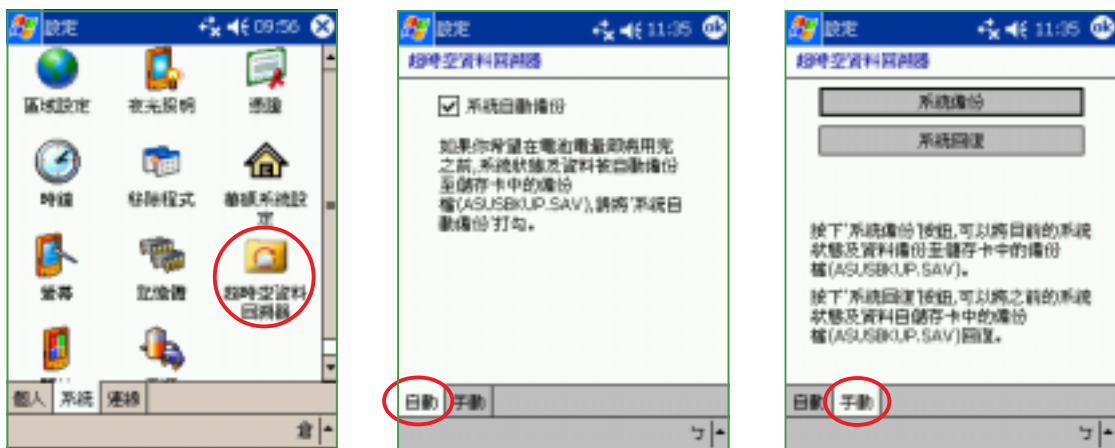


您也可以在“記憶體”標籤頁下，直接按下“移除程式”同樣會開啓左邊的移除程式頁面。



## 2.2.14 超時空資料回溯器

超時空資料回溯器是華碩最新研發出來的重量級程式，它可以在您的行動裝置電池電力即將用完之前，自動幫您備份目前的系統狀態至 CF 記憶卡，讓您免於因為電池電力完全釋盡而造成重要資料遺失的窘境。當您系統重新開機之後，只需將 CF 記憶卡中的備份檔回復，即可回到之前的系統狀態，包括所有的資料及應用程式都會完完全全地回復到之前使用的狀態。而除了“自動備份”之外，您也可以使用“手動備份”功能，您可以在任何時間備份系統狀態，以防重要資料不小心毀損或遺失。



在“設定”頁面下，點選“系統”標籤頁，再點選“超時空資料回溯器”小圖示。

若要選擇由系統自動備份，請在“自動”標籤頁下，勾選“系統自動備份”。

若您要自行備份或回復系統狀態，請在“手動”標籤頁按下“系統備份”或“系統回復”按鈕。

### 系統自動備份 / PDA 處於睡眠狀態時

當您選擇“系統自動備份”時，若在 PDA 處於睡眠狀態時發生電池電量過低時，系統會自動喚醒並進行系統備份，此時，若 CF 卡安裝正確且一切正常的情形下，備份成功後會再回到睡眠狀態。然而，系統若找不到 CF 卡，則無法進行備份動作，PDA 會回到睡眠狀態。

當系統開始備份時，若出現儲存卡未就緒、無法存取儲存卡或系統錯誤等狀況時，則系統備份失敗。若 CF 卡剩餘空間不足時，因備份動作進行到一半並未完成，儲存卡中會出現一個無法使用的備份檔。

#### 注意



當您選擇“系統自動備份”時，請務必在 CF 插槽中安裝好可供備份檔儲存用的 CF 記憶卡，且務必確認其可用空間足夠備份檔儲存。

## 系統自動備份 / PDA 正在使用

當您選擇“系統自動備份”時，若您正在使用 PDA 時發生電池電量過低，系統會跳出詢問視窗，經過您的確認後才會開始備份。



當您正在使用 PDA 時發生電池電量過低，系統會跳出詢問視窗。欲進行系統備份請按下“是”。



若 CF 卡已安裝妥當且有足夠空間，在正常情形下備份動作約 2-3 分鐘可完成。



當系統欲開始備份時若您將 CF 卡取出，則會出現這個訊息。

## 備份失敗情形

當系統開始備份時若發現找不到 CF 卡、無法存取 CF 卡、CF 卡剩餘空間不足，或系統錯誤等狀況時，則備份失敗。



在系統備份過程中若發現 CF 卡未安裝妥當，則會出現這個訊息。



在系統備份過程中若您將 CF 卡取出，則會出現這個訊息。



在系統備份過程中若發現任何系統錯誤的狀況，則會出現這個訊息。



在系統備份過程中若發現 CF 卡剩餘空間不足，則會出現這個訊息。

### 小技巧

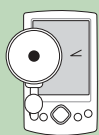


系統備份檔案 (ASUSBKUP.SAV) 的大小會視您在系統記憶體中儲存資料格式及大小的不同而有差異，建議您在使用“系統自動備份”之前，先嘗試使用“手動備份”的方式，以瞭解您目前系統狀態的備份檔案大小。建議您最好使用具有 64MB 以上剩餘空間的儲存卡，以防不時之需。

### 系統自動回復

當您完成了“系統自動備份”的動作，且備份檔已正確儲存在 CF 記憶卡中，此時，若您未再對 PDA 充電，則當 PDA 完全釋電後，系統內的資料及自行安裝的軟體都將全數遺失，此時若您欲再使用此 PDA，系統會進行硬體重置，並自動搜尋 CF 卡中是否有備份檔，當系統發現到 CF 卡中的備份檔時，會出現這樣的訊息：「於儲存卡中發現備份檔 (ASUSBKUP.SAV) 是否要使用此備份檔執行系統回復？」，請按一下“是”進行系統回復，螢幕上會出現備份檔的日期、時間以及回復進度的百分比，一般來說，系統回復的動作約 2-3 分鐘內即可完成，但也會視您的備份檔大小而定。若您不想使用此備份檔回復系統，請按一下“否”，然後重新設定 PDA 即可。

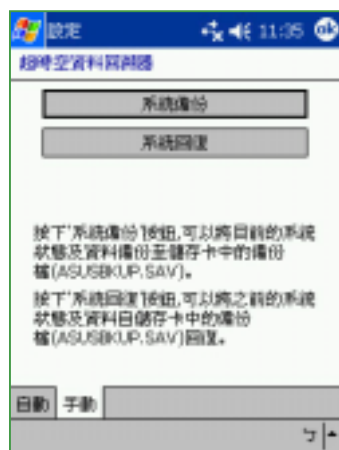
### 注意



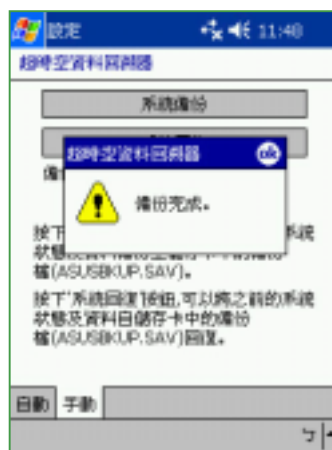
超時空資料回溯器之系統備份檔案 (ASUSBKUP.SAV) 僅適用於相同型號的華碩掌上型電腦，且 ROM 版本必須相同才能使用，您無法將超時空資料回溯器檔案提供給不同型號或 ROM 版本不同的 Pocket PC 作為系統回復之用。

## 手動備份

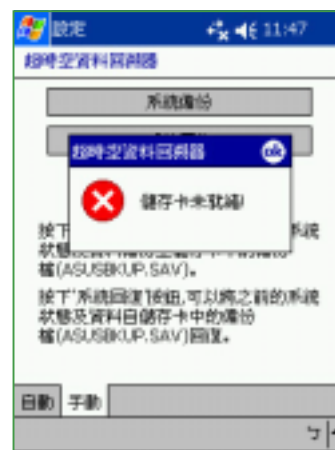
超時空資料回溯器功能除了可以設定為自動備份之外，任何時候當您想要備份系統狀態，只需按一下“系統備份”，並確定 CF 插槽中已正確安裝好可供儲存系統備份檔案的記憶卡，即可將當時的系統狀態備份下來，以備不時之需。日後萬一您的系統發生損壞，或其他原因造成之前的資料遺失或毀損，您只需要按一下“系統回復”，即可利用之前儲存在 CF 記憶卡中的備份檔，將系統還原成備份當時的狀態。



若您要自行備份系統狀態，請在“手動”標籤頁按下“系統備份”按鈕。

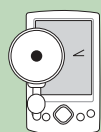


若 CF 卡已安裝妥當且有足夠空間，在正常情形下備份動作約 2-3 分鐘可完成。



當系統欲開始備份時若您將 CF 卡取出，則會出現這個訊息。

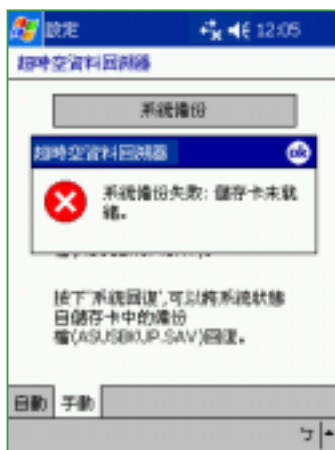
### 注意



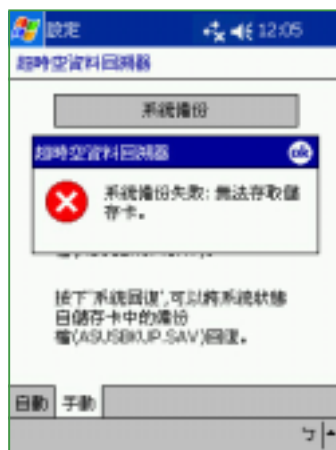
若無法利用手動方式成功地完成系統備份及系統回復，建議您可以將儲存卡重新格式化一遍（格式化成 FAT16/FAT32 檔案系統），然後再試一次。

### 備份失敗情形

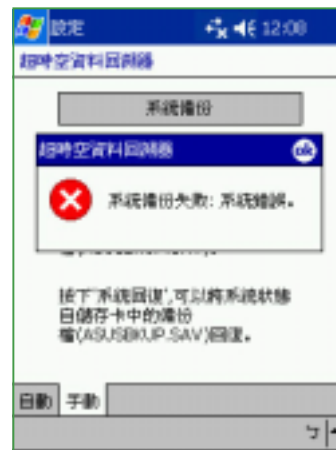
當系統開始備份時若發現找不到 CF 卡、無法存取 CF 卡、CF 卡剩餘空間不足，或系統錯誤等狀況時，則備份失敗。



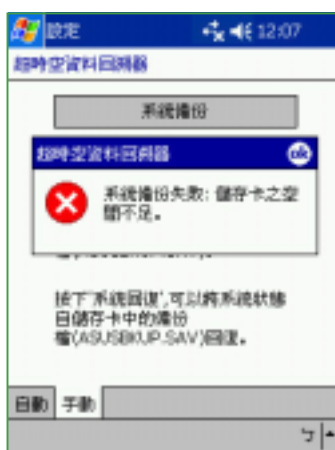
在系統備份過程中若發現 CF 卡未安裝妥當，則會出現這個訊息。



在系統備份過程中若您將 CF 卡取出，則會出現這個訊息。



在系統備份過程中若發現任何系統錯誤的狀況，則會出現這個訊息。



在系統備份過程中若發現 CF 卡剩餘空間不足，則會出現這個訊息。

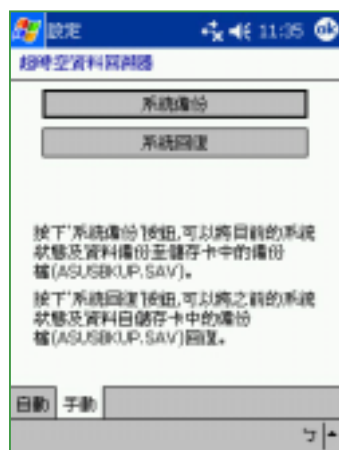
### 注意



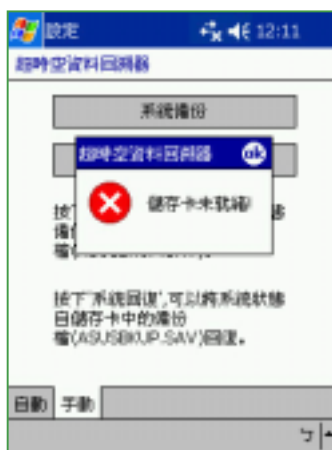
超時空資料回溯器系統備份檔案 (ASUSBKUP.SAV) 僅適用於相同型號的華碩掌上型電腦，且 ROM 版本必須相同才能使用，若您將超時空資料回溯器檔案提供給不同型號或 ROM 版本不同的 Pocket PC 使用，則會出現下一頁的錯誤訊息。

## 手動回復

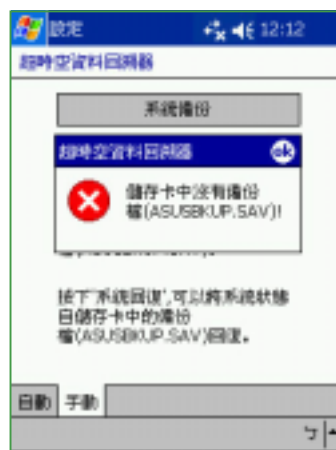
當您欲進行手動回復系統時，只需按一下“手動”標籤頁的“系統回復”按鈕，並備妥之前已儲存備份檔的 CF 記憶卡，即可迅速將系統狀態還原成之前備份時的狀態。



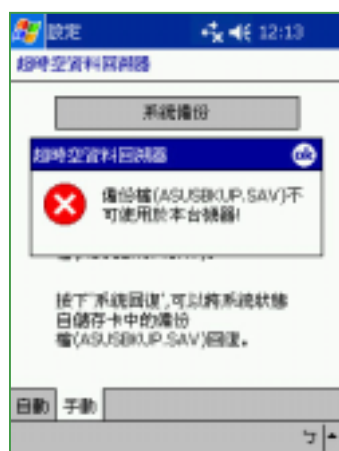
若您要自行回復之前的系統狀態，請在“手動”標籤頁按下“系統回復”按鈕。



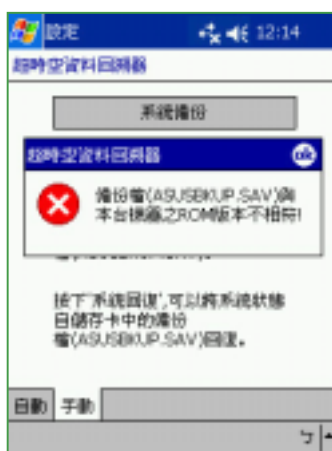
若 CF 卡未安裝妥當，則會出現這個訊息。



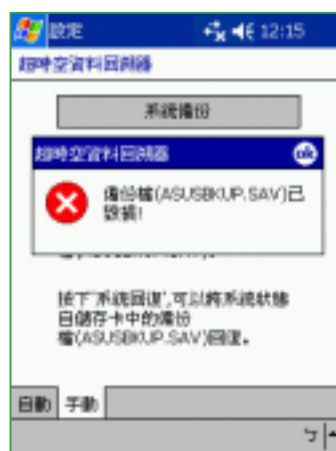
若系統在 CF 卡中找不到備份檔，則會出現這個訊息。



若 CF 卡中的備份檔，與本台機器型號不同，則無法回復，並會出現這個訊息。



若 CF 卡中的備份檔，與本台機器的 ROM 版本不同，則無法回復，並會出現這個訊息。



若 CF 卡中的備份檔格式不正確，則無法回復，並會出現這個訊息。

### 警告



當您在進行手動回復的過程中，請勿將 CF 卡取出，否則系統將會自動進行硬體重置（Hardware Reset），並導致系統回復失敗。



## 2.2.15 著作權說明

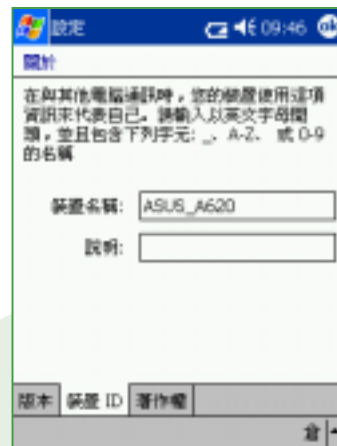
您可以在這裡看到有關作業系統及本裝置的基本說明，裝置ID，以及軟體的著作權聲明文字。



在“設定”頁面下，點選“系統”標籤頁，再點選“關於”小圖示。



在“版本”標籤頁下，您可以看到有關作業系統及本裝置的基本說明。



在“裝置ID”標籤頁下，您可以看到本裝置的名稱，您也可以自行輸入簡短的說明文字。



在“著作權”標籤頁下，您可以看到有關本產品著作權的聲明文字。



## 第三章

# 軟體的使用

---

本章節主要介紹 MyPal A620 掌上型電腦的軟體使用方法，包括行事曆、記事、工作、連絡人等基本軟體的使用，以及 Pocket Word、Pocket Excel、Pocket Outlook、Windows Media Player、MSN Messenger 等應用軟體的使用技巧。此外還會教您如何做好檔案管理及檔案備份的工作。





## 3.1 記事

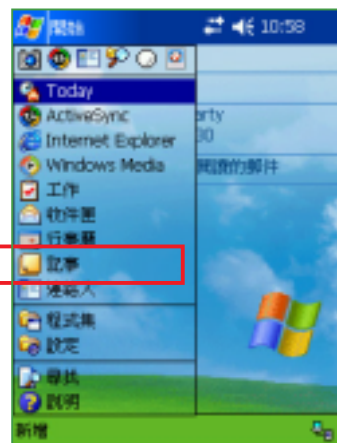
Pocket PC 中的「記事」是一個用來取代筆記本的軟體，您可以利用它來記錄突發的事件及資訊，而且除了可以用文字記錄之外，您還可以用圖形以及聲音等方式來記錄喔！

### 3.1.1 開啓記事

您可以用以下三種方法開啓記事。

#### 方法一：開始功能表


點選「開始 / 記事」即可開啓記事主畫面。若您在開始功能表找不到記事，則請點選「程式集」就可以看到。




#### 方法二：快速功能鍵

按一下 MyPal A620 左側的快速功能鍵  即可開啓記事主畫面。

#### 方法三：新增功能表

點選「新增 / 記事」即可直接新增一個記事。若您想回到記事的主畫面，按一下  即可。

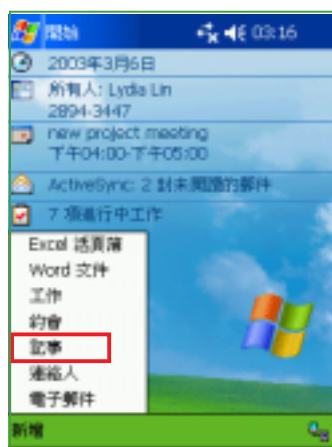
按一下錄音鍵  
 開啓記事



#### 注意




輕按一下就好，不要按住不放，否則會開始錄音。



點選「新增 / 記事」。



直接開啓一個新的記事檔案即可輸入記事內容。按一下  回到記事主畫面。

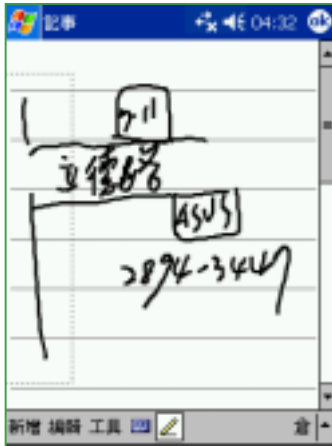


記事主畫面可以看目前 MyPal A620 裡所有的記事檔案。

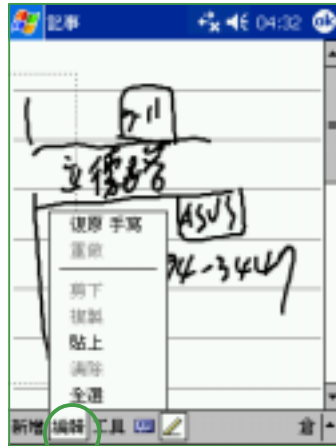
### 3.1.2 輸入記事內容

輸入記事內容的方法有三種，手寫、鍵入和錄音。

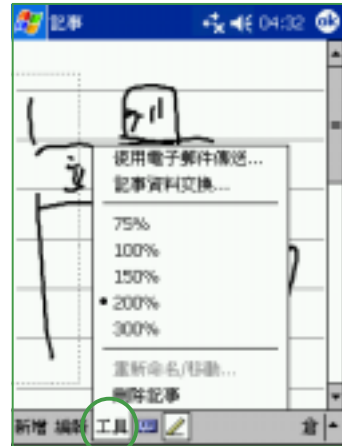
#### 3.1.2.1 手寫輸入



使用手寫輸入方式，可直接用觸控筆在螢幕上書寫或隨意塗鴨。

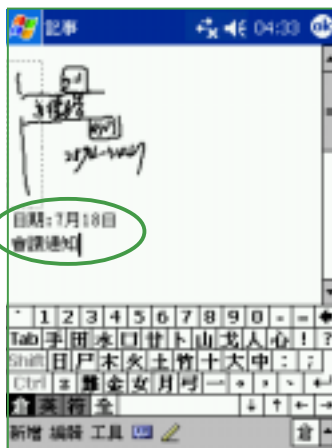


若需修改可點選“編輯”，然後選擇“復原手寫”，再重寫一次就行了。



點選“工具”可以更改文件比例、刪除記事、用 E-mail 傳送記事，或者利用紅外線和其他裝置交換記事內容。

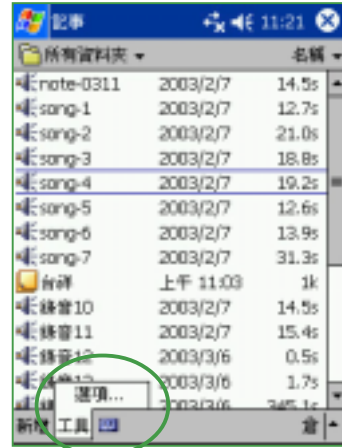
#### 3.1.2.2 鍵入及錄音



使用鍵入方式，請利用虛擬鍵盤或手寫板輸入。



使用錄音方式，用觸控筆按一下錄音鍵，然後將麥克風對準聲音來源處，結束按一下停止鍵即可。



點選“工具／選項”可做相關的設定。

### 3.1.3 記事模式設定

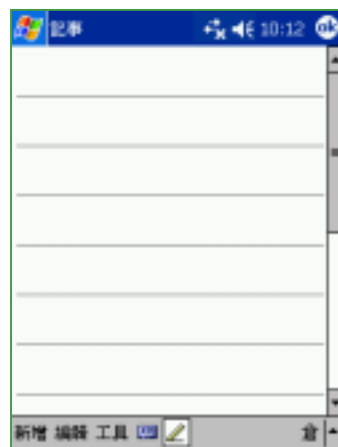
您可以設定一個常用的記事模式，如手寫或鍵入，這樣，每當您新增一個記事檔案時，即會以該模式出現。



在“選項”頁面下，您可以設定預設模式為“手寫”或“鍵入”。



若您設定為“鍵入”模式，則當您新增一個記事檔案時，會開啓一個這樣的畫面。



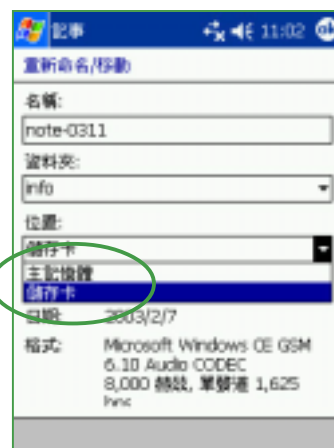
若您設定為“手寫”模式，則當您新增一個記事檔案時，會開啓一個這樣的畫面。

### 3.1.4 編輯記事檔案

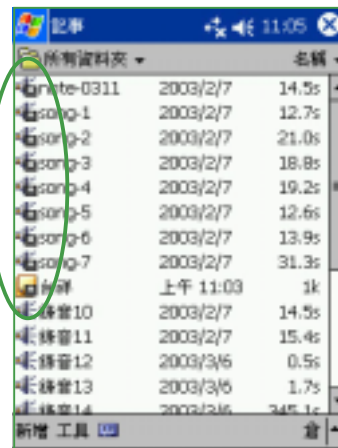
在記事主畫面中，您可以看到目前 MyPal A620 裡的記事檔案，其中， 表示一般手寫或鍵入的文件， 表示為錄音檔案， 則表示該檔案儲存在 CF 記憶卡中。



您可以更改記事檔案的名稱，或者移動檔案儲存的位置。請用觸控筆選取欲更改的檔案，在繼而出現的選單中選擇“重新命名/移動”。



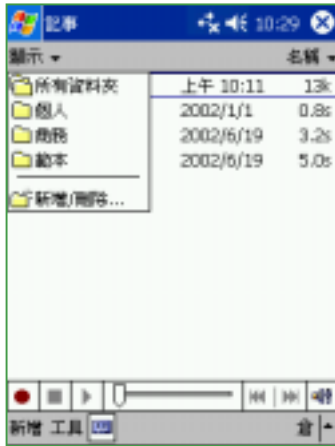
在“名稱”項下直接輸入您想要更改的名稱，若您想要將檔案轉存至 CF 記憶卡，則在“位置”項下選擇“儲存卡”即可。



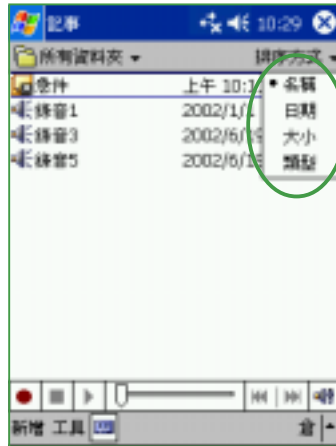
您可以在這裡看到轉存至 CF 卡的檔案圖示已經改變囉！

### 3.1.5 檢視及排序記事檔案

當您在 MyPal A620 中儲存了大量的記事檔案時，您可能會為了尋找一個檔案而大傷腦筋。此時您可以在記事主畫面中選擇只檢視某一資料夾的檔案（亦即做好資料的分類管理），也可以選擇檔案排序的方式，以方便您找到所需的檔案。



在這裡您可以選擇您想要瀏覽的資料夾。



您可以選擇依“名稱”“日期”“大小”或是“類別”等方式來排序。



當您要播放錄音檔案時，按一下這個按鈕即可調整音量大小。

## 3.2 行事曆

您可以使用 Pocket PC 中的「行事曆」來安排約會、會議和其他事件的行程，可用多種模式，如日、週、月、年等方式來查看約會，並可設定用聲音或其他方式向您提示各種約會。

### 3.2.1 開啓行事曆

您可以以下三種方法開啓行事曆。

#### 方法一：開始功能表


點選「開始 / 行事曆」即可開啓行事曆主畫面。若您在開始功能表找不到行事曆，則請點選「程式集」就可以看到。




#### 方法二：快速功能鍵

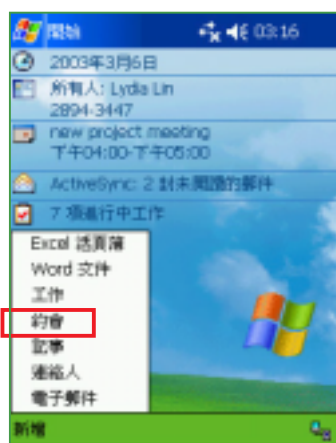
按一下 MyPal A620 正面下方的快速功能鍵  即可開啓行事曆主畫面。

#### 方法三：新增功能表

點選「新增 / 行事曆」即可直接新增一個行事曆檔案。若您想回到行事曆主畫面，只要按一下  就行囉。




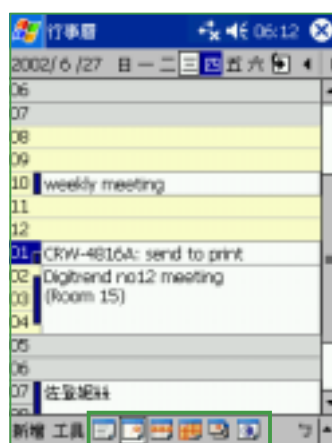
按一下快速功能鍵  
 開啓行事曆



點選「新增 / 約會」。



直接開啓一個新的行事曆檔案即可輸入約會內容。按一下  回到行事曆主畫面。

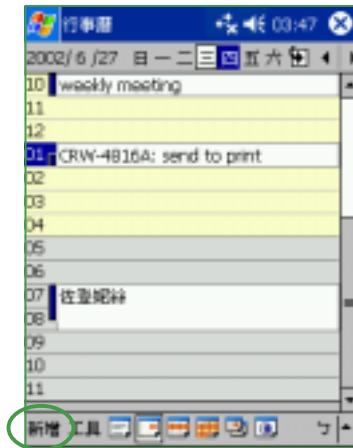


行事曆主畫面可以看到您的行程內容。點選下方的按鈕切換以日、週、月及年等模式瀏覽。



### 3.2.2 新增約會 / 會議邀請

依照以下的步驟來新增一個新的約會，以及建立一個小組會議通知。



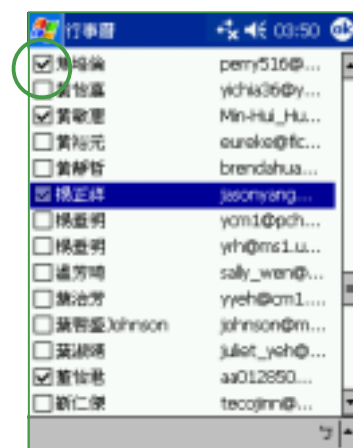
在行事曆主畫面按一下“新增”，或者直接在 Today 主畫面按一下“新增 / 約會”。



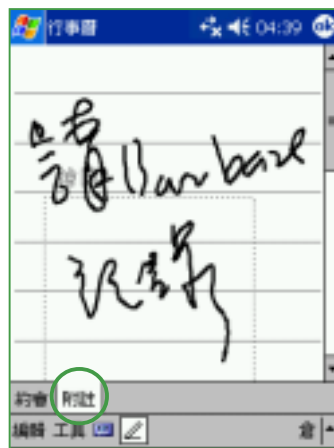
利用虛擬鍵盤或手寫板逐一填入主旨、地點、開始時間及結束時間、提醒、類別。




若您想要召開小組會議，請點選“出席者”項目。



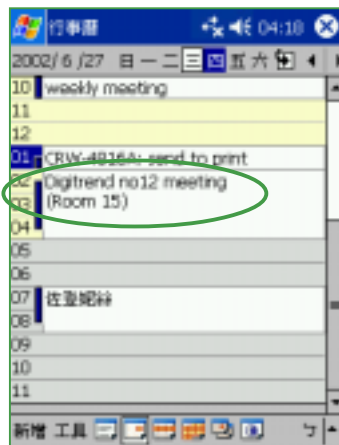
在您的連絡人資料中勾選需要與會的人員。



點選“附註”則可以手寫或錄音模式記錄一些附加的事項。此和記事功能相同。當您輸入完成按下  之後，即會自動發出 mail 通知所有出席者。



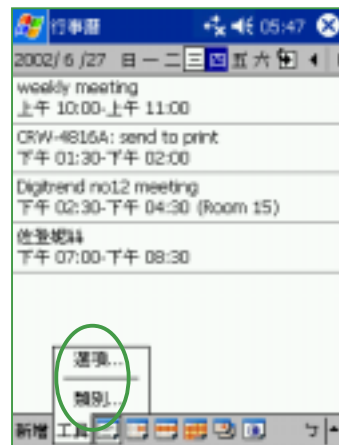
若您再次修改約會內容，則會出現這個畫面，點選“是”即會再發出 mail 通知所有出席者。



新增完成之後，您會在主畫面上看到約會的主旨及地點。若您沒有輸入地點，則不會顯示。



再用觸控筆點選進入此一約會，即可看到這個同時秀出附註內容的畫面。在這裡點選“工具”，可以選擇交換資料或刪除此一約會。



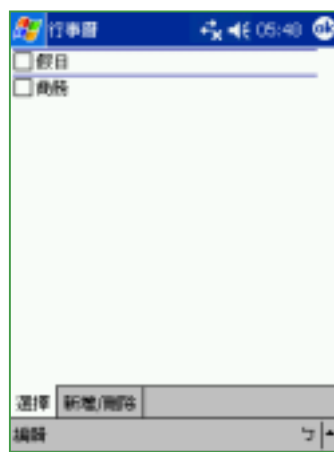
若您在行事曆主畫面點選“工具”則可做“選項”及“類別”的設定。

### 3.2.3 自定行事曆外觀 / 分類行程

依照以下的步驟來設定行事曆的選項及畫面，以及設定行程的分類



在“選項”設定頁中您可以視您的喜好設定每週的第一天是星期日或星期一，一週檢視5天、6天或7天。還有提醒的時間等多項設定。設定完後按 **ok** 即可。



在“類別”設定頁中點選“選擇”會列出您今天行程中有設定的類別。若您只勾選“商務”則只會顯示今天的行程中有關商務的行程，其他類別的行程就不會顯示在您的行事曆中了。




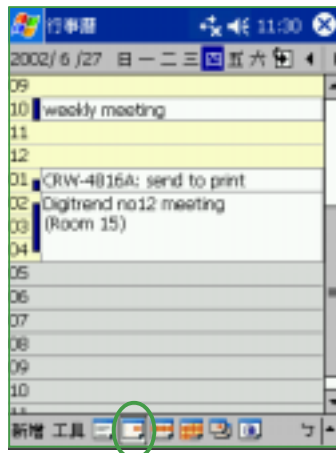
在“新增/刪除”頁中，您可以隨時新增類別或者刪除已存在但較不常用的類別。


### 3.2.4 瀏覽模式

在行事曆主畫面中，您可以直接用觸控筆點按下方的按鍵，選擇以日、週、月、年等模式來瀏覽行程內容。




在行事曆主畫面按一下  
“” 按鈕，可顯示今天行程的列表模式。




在行事曆主畫面按一下 “  
” 按鈕，可依時間表顯示您今天的行程。




在行事曆主畫面按一下 “  
” 按鈕，可依時間表顯示您一週的行程。按一下色塊即會顯示詳細的內容




在行事曆主畫面按一下  
“” 按鈕，可顯示您這個月的行程。出現三角形色塊表示您今天有約會，出現正方形色塊，表示今天您會很忙喲！



在行事曆主畫面按一下  
“” 按鈕，以顯示整年年曆。



在行事曆主畫面按一下  
“” 按鈕，以顯示包含農曆的月曆。

## 3.3 連絡人

「連絡人」主要是用來記錄您的親友及客戶的連絡資料，也就是用來取代傳統電話簿的功能。

### 3.3.1 開啓連絡人

您可以用以下三種方法開啓連絡人。


#### 方法一：開始功能表

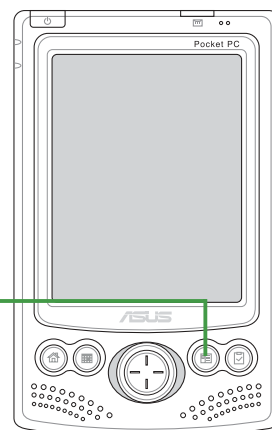
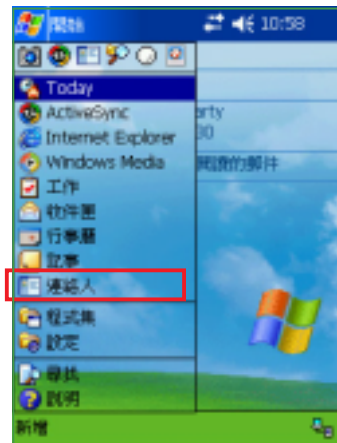
點選「開始 / 連絡人」即可開啓連絡人主畫面。若您在開始功能表找不到連絡人，則請點選「程式集」就可以看到。

#### 方法二：快速功能鍵

按一下MyPal A620 正面下方的快速功能鍵  即可開啓連絡人主畫面。

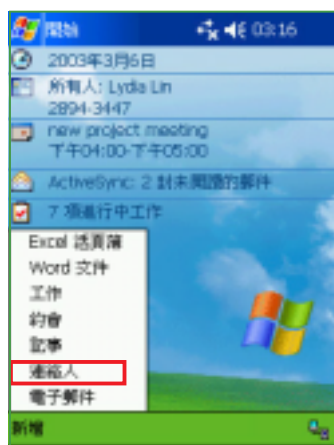
#### 方法三：新增功能表

點選「新增 / 連絡人」即可直接新增一個連絡人。若您想回到連絡人的主畫面，按一下  即可。




### 3.3.2 新增 / 搜尋連絡人

您可以在 Today 中直接新增一筆連絡人，然後輸入連絡人資料。當您要尋找連絡人時，可用類別或筆劃等分類方式來搜尋。



點選「新增 / 連絡人」。



直接開啓一個新的連絡人檔案即可輸入連絡人資料。按一下  回到連絡人主畫面。



連絡人主畫面可以看到所有連絡人的資料。您還可以點選分類或筆劃，以方便您快速搜尋。

### 3.3.3 連絡人設定

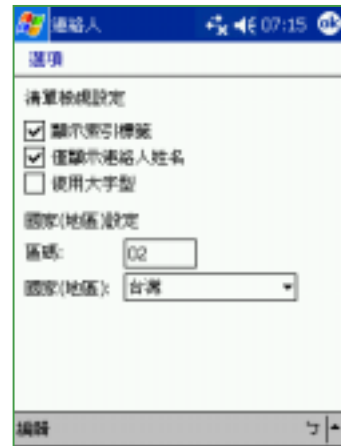
在連絡人主畫面中，您可以直接新增聯絡人，或用觸控筆點按既有的聯絡人，以查詢更多的資訊，或在工具 / 選項中做基本的設定。



在連絡人主畫面按一下“檢視”，可選擇依公司或依姓名排列。



在連絡人主畫面按一下“工具 / 選項”，可設定清單檢視畫面。



在“選項”標籤頁中您可以設定是否顯示索引標籤，僅顯示連絡人姓名，以及是否使用大字型等。

### 3.3.4 E-mail 你的連絡人

在連絡人主畫面中，您可以直接找到聯絡人的資料，如果想要快速傳送一封 mail 給她，只需點一下郵件位址的超連結，就可以快速的建立一封新郵件，輕輕鬆鬆把它 mail 出去喇!



您可以直接在連絡人資料畫面中按一下電子郵件的超連結，即可直接開啓一個新郵件。



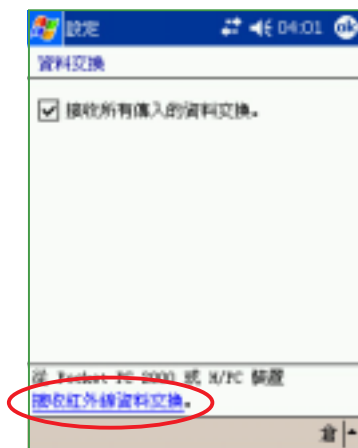
接下來您只要輸入郵件內容，然後按一下“傳送”就可以快速發送一封電子郵件囉。



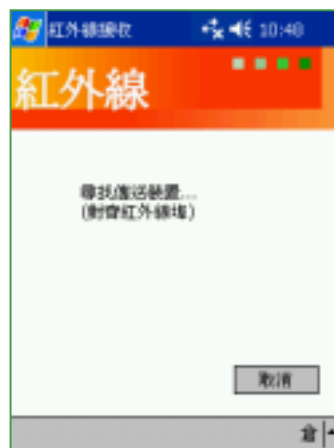
您也可以在這裡選擇“連絡人資料交換”、“傳送郵件給連絡人”或“刪除連絡人”。

### 3.3.5 透過紅外線交換連絡人資料

在您的 MyPal A620 掌上型電腦左側具備一個紅外線傳輸埠，您可千萬別小看這個不怎麼起眼的小方塊喔，因為，您只需要透過這個紅外線傳輸埠，就可以輕鬆地與其他具備紅外線傳輸埠的裝置（如手機、掌上型電腦、筆記型電腦等）交換資料喔！



請點選「開始 / 設定 / 連線 / 資料交換」。點選「接收紅外線資料交換」。



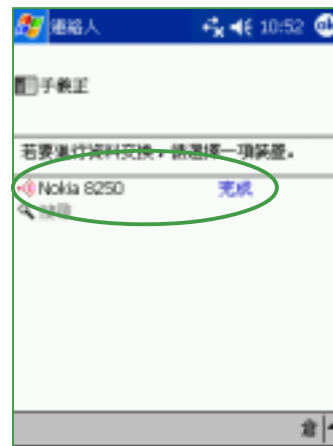
請將兩台具備紅外線傳輸埠的裝置面對面擺好，並使兩個傳輸埠儘量接近，中間不要有其他障礙物。



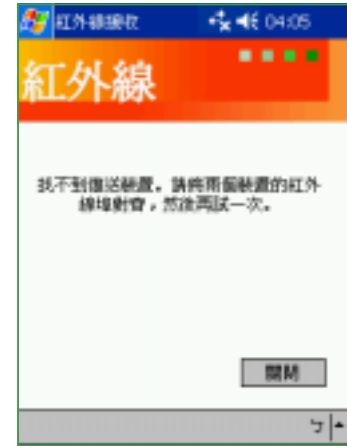
當您的行動裝置找到對應的紅外線裝置時，即會出現這個畫面。



在連絡人主畫面中選擇您欲交換的連絡人姓名，並用觸控筆按住，在繼而出現的選單中選擇「連絡人資料交換」。



您可以聽到嗶嗶聲，表示資料已成功交換囉。



若您的行動裝置找不到對應的紅外線裝置時，則會出現這個畫面。。



## 3.4 工作

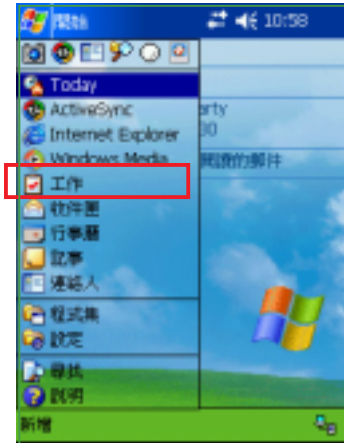
「工作」主要是用來記錄您每天的工作內容及所需處理的事項，也就是用來取代傳統記事簿的功能，它可說是您的貼心小秘書，時時提醒您每天該辦的事項。

### 3.4.1 開啓工作

您可以用以下三種方法開啓工作。

#### 方法一：開始功能表


點選「開始 / 工作」即可開啓工作主畫面。  
若您在開始功能表找不到工作，則請點選「程式集」就可以看到。

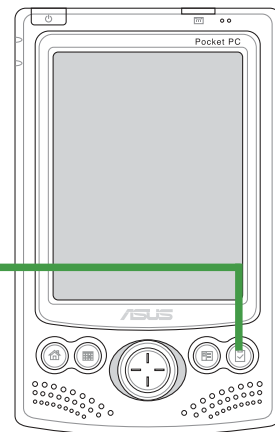


#### 方法二：快速功能鍵

按一下 MyPal A620 正面下方的快速功能鍵  即可開啓工作主畫面。


#### 方法三：新增功能表

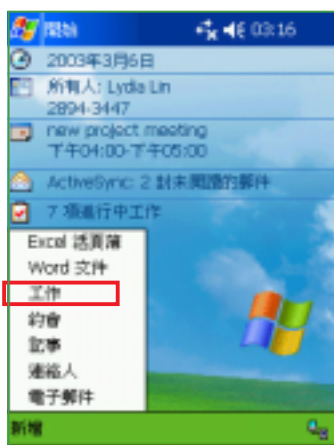
點選「新增 / 工作」即可直接新增一個工作。若您想回到工作的主畫面，按一下  即可。



### 3.4.2 新增工作


您可以在 Today 中直接新增一筆工作，然後輸入待辦事項的內容。

按一下快速功能鍵  開啓工作



點選「新增 / 工作」。



直接開啓一個新的工作檔案並輸入工作內容說明。按一下  回到連絡人主畫面。

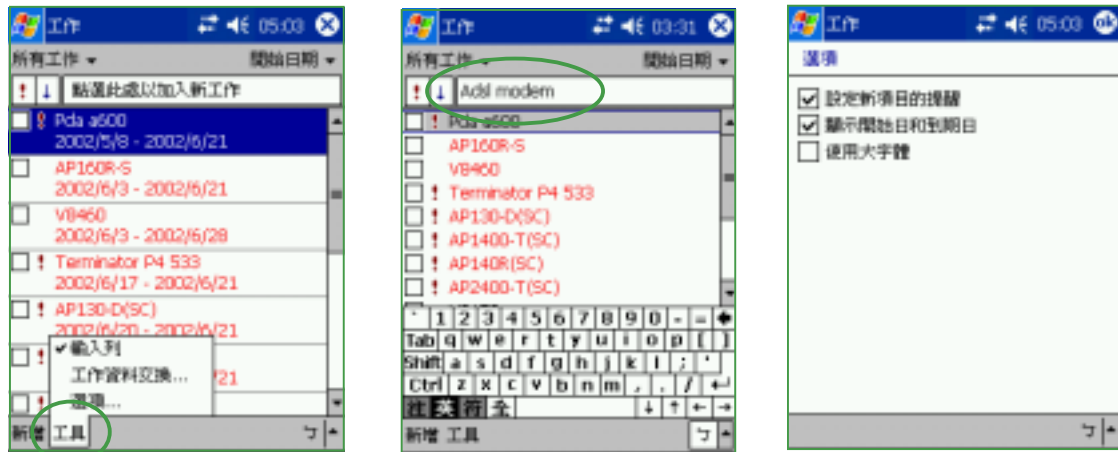


工作主畫面可以看到所有待辦事項的資料。



### 3.4.3 工作設定

在工作主畫面中，您可以直接新增一筆工作資料，或用觸控筆點選“工具”做相關的設定。



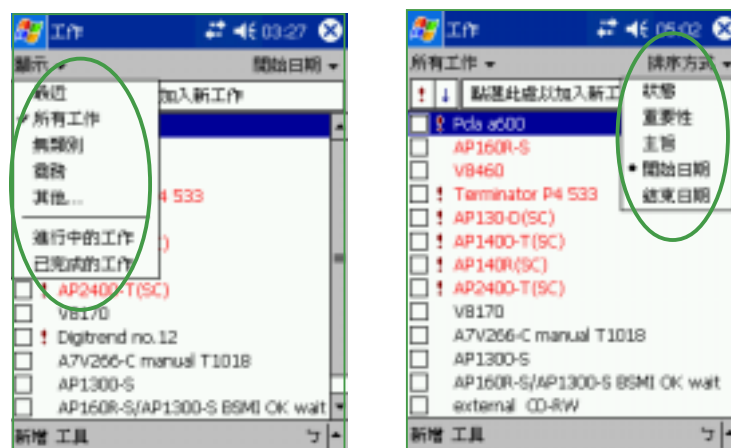
在工作主畫面按一下“工具”，可選擇輸入列，工作資料交換或做選項的設定。

若您勾選“輸入列”，則可在主畫面中直接鍵入新的資料，而不需點選新增之後再輸入內容。

在“選項”標籤頁中您可以選擇是否設定新項目的提醒，顯示開始日及到期日，以及是否使用大字體等。

### 3.4.4 排序工作

當您在 MyPal A620 中儲存了大量的工作檔案時，您可能需要花費較多的時間去尋找一筆資料。此時您可以在工作主畫面中選擇只檢視某一資料夾的檔案（亦即做好資料的分類管理），也可以選擇檔案排序的方式，以方便您找到所需的檔案。



您可以依照工作的類別來瀏覽工作檔案，或者只選擇瀏覽進行中的工作或已完成的工作。

在排序方式中您可以選擇依狀態、重要性、開始日期等方式來瀏覽。

### 3.4.5 編輯工作

在工作主畫面中，您可以直接新增工作，或用觸控筆點按既有的工作，以修改部分內容或設定。



在工作主畫面中按一下需要修改的工作項目。



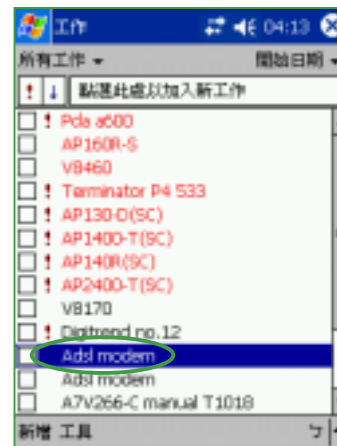
您可以按一下“工具”，以進行資料交換或刪除此一工作。右上角的響鈴符號代表您設定了此項目的提醒。



在“編輯”標籤頁中您可以依工作的進度隨時修改內容，包括目前處理狀態，開始及結束日期，以及是否要提醒等。



您也可以直接在工作主畫面中，按住某一筆工作，然後在繼而出現的選單中選擇建立副本、刪除工作或資料交換。



若您選擇“建立副本”，則可立即備份一筆相同的工作。

## 3.5 Pocket Word

Pocket Word 是 Pocket PC 作業系統上的文字編輯程式，與 PC 上的 Word 大致相同，但功能較為簡單。您可以利用 ActiveSync 將 PC 上的 Word 格式檔案同步傳送到 Pocket PC 上，也可以直接在 Pocket PC 上編輯您所需的 Word 文件。

### 3.5.1 開啓 Pocket Word

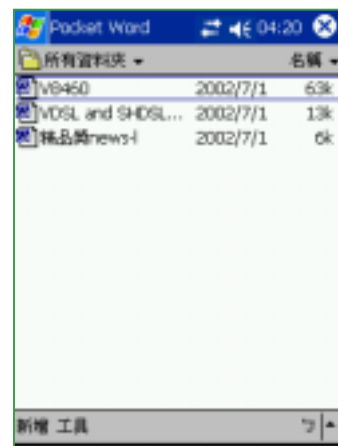
點選「開始 / 程式集 / Pocket Word」即可開啓 Pocket Word 主畫面。



點選「開始 / 程式集」。



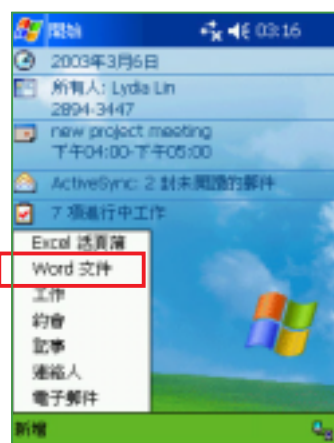
在這裡點選「Pocket Word」圖示，以開啓 Pocket Word。



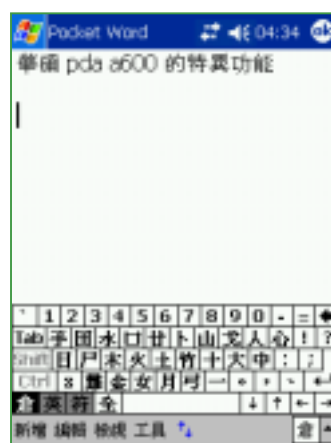
Pocket Word 主畫面可以看到所有 Word 格式的文件。您還可以點選資料夾或排序方式，以方便您快速搜尋檔案。

### 3.5.2 快速新增 Word 文件

您也可以直接在 Today 主畫面中快速新增一個 Word 文件。



點選「新增 / Word文件」。



在這裡您可以選擇您習慣的輸入法直接鍵入文件的内容。

### 3.5.3 編輯 Word 文件

Pocket Word 的主要功能並不是要讓您用來做專業的排版，而是讓您隨時隨地都可用 Pocket PC 來瀏覽及製作 Word 文件，並做簡單的修改與編輯，待您回到座位上時，再把編修好的 Pocket Word 文件同步到 PC 上，做進一步的版面調整，使文件更為美觀。當然，您也可以直接把在 Pocket PC 上編輯的文件直接以 mail 或者利用紅外線傳送出去。



開啓一個 Word 文件，是不是和 PC 上看到的畫面差不多呢。



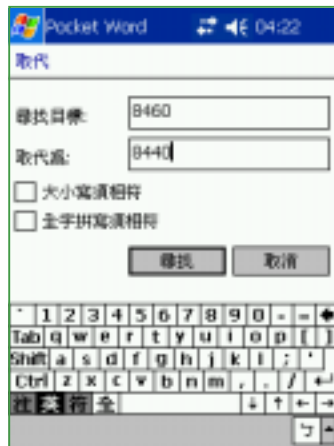
按一下「編輯」，您可以做進一步的格式、段落設定，並可做常用的尋找/取代功能。



在「格式」部分，您可以設定字型、大小、筆劃粗細及顏色等。



在「段落」部分，您可以設定對齊方式、項目符號、版面縮排、首行縮排或凸排等特殊格式。

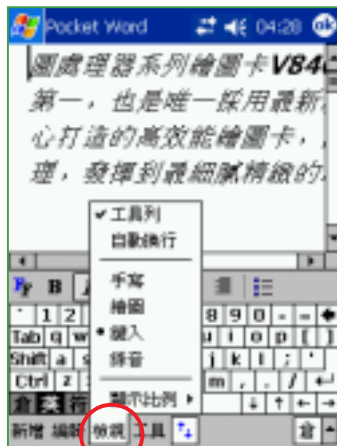


在「尋找/取代」部分，與 PC 上大致相同，您只要輸入尋找目標並按一下取代，再輸入取代的文字，然後選擇取代或全部取代即可。

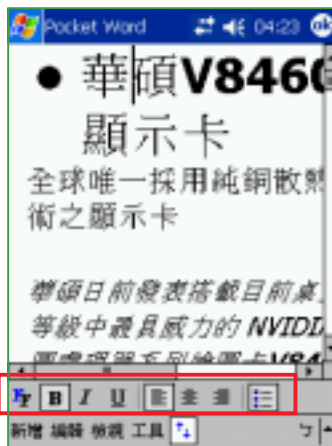


在「重新命名/移動」部分，您可更改檔案名稱，儲存的位置及資料夾名稱。

除了使用一般鍵入模式輸入文字到 Pocket Word 之外，您還可以用手寫、繪圖或錄音等模式來編輯 Pocket Word 檔案。此外，為了方便您在 MyPal A620 螢幕上瀏覽長篇的 Word 檔案，您更可以隨時調整顯示比例以方便您瀏覽。



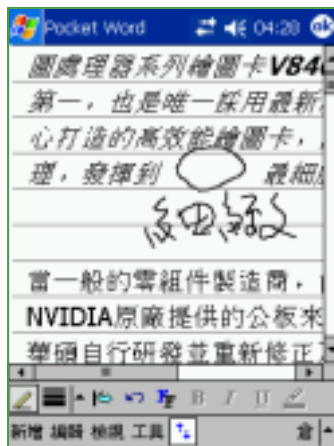
選擇“檢視”標籤頁，並選擇“工具列”。



“工具列”提供了常用的粗體、斜體、底線，以及對齊方式等常用的格式。



當文字過大或過小時，請選擇“顯示比例”以調整為適合閱讀的版面大小。



選擇“手寫”可方便您直接在 Word 文件中標示簡單的註解。



您也可以選擇“繪圖”模式，滿足您愛圖鴉的性格，更可以方便您快速記錄一些突發的想法。

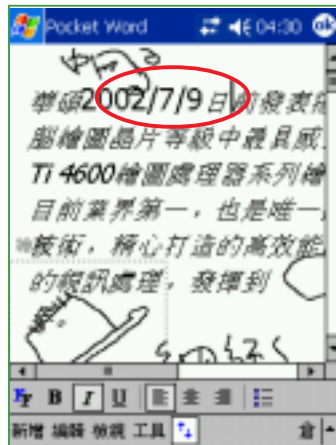


### 3.5.4 檢視 Word 文件

在“工具”標籤頁中，您可選擇快速插入日期、還原成已儲存的版本、另存文件或刪除文件，以及資料交換、傳送郵件等。



點選“工具”標籤頁。



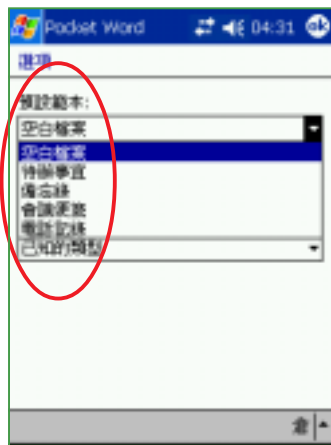
我選擇在這裡插入日期，按一下“工具 / 插入日期”是不是很方便呢。



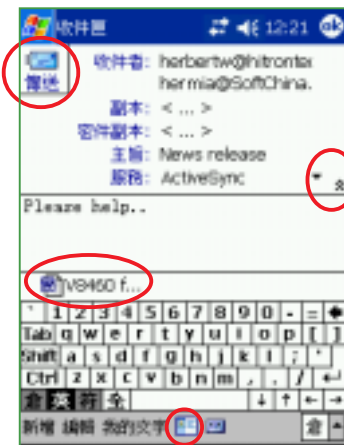
若您對之前的修改不滿意，按一下“工具 / 還原成已儲存的版本”再按一下“是”即可取消對文件所做的變更。



按一下“工具 / 選項”即可更改 Pocket Word 選項，包括預設範本，儲存位置及檔案類型。



在預設範本中，您可以有多種選擇，如上圖所示。



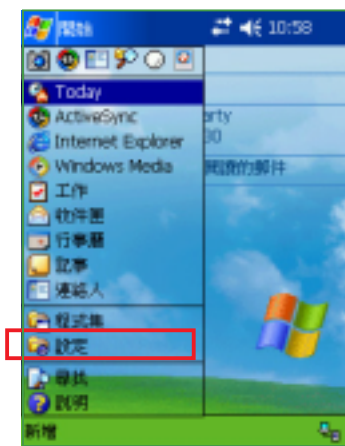
按一下“工具 / 使用電子郵件傳送”點一下下方的連絡人按鈕，直接尋找收件者，按下右方的箭頭可開啓副本及密件副本等欄位。OK 之後按一下“傳送”就可以夾帶您的 Pocket Word 文件出去囉！

## 3.6 Pocket Excel

Pocket Excel 是 Pocket PC 作業系統上的試算表程式，與 PC 上的 Excel 大致相同，但功能較為簡單。您可以利用 ActiveSync 將 PC 上的 Excel 格式檔案同步傳送到 Pocket PC 上，也可以直接在 Pocket PC 上編輯您所需的 Excel 文件。

### 3.6.1 開啓 Pocket Excel

點選「開始 / 程式集 / Pocket Excel」即可開啓 Pocket Excel 主畫面。



點選「開始 / 程式集」。



在這裡點選「Pocket Excel」圖示。



Pocket Excel 主畫面可以看到所有 Excel 格式的文件。您還可以點選資料夾或排序方式，以方便您快速搜尋檔案。

### 3.6.2 快速新增 Excel 活頁簿

您也可以直接在 Today 主畫面中快速新增一個 Excel 文件。



點選「新增 / Excel 活頁簿」。



在這裡您可以選擇您習慣的輸入法直接鍵入文件的内容。



### 3.6.3 編輯 Excel 文件

Pocket Excel 的功能雖然很簡單，但卻是集合了 Excel 最菁華，也是使用者最常使用的功能。在小小的 MyPal A620 中即能滿足使用者大部分的需求。



按一下「編輯」，可做基本的剪下、複製、貼上、清除，尋找/取代以及重新命名等功能。此外，還多了一個「密碼」，可為重要的 Excel 加密喔！



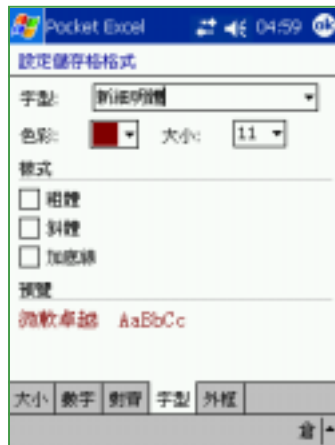
點一下下方的剪頭圖示可開啓工具列，這兒包括了我們最常用到的全形逗號、貨幣符號、文字對齊以及放大鏡等功能。



選擇“格式/儲存格”即可設定儲存格格式。



您也可以先選擇需要編輯的欄位，然後按住觸控筆，再點選「設定儲存格式」。



您可在「字型」部分，重新設定字型、色彩、大小以及樣式等。



在「對齊」部分，重新設定水平及垂直對齊方式。



您還可在「外框」部分，重新設定框線及填滿的色彩，以及外框的型式等。



選擇「工具」可設定插入函數、符號、排序，以及傳送郵件、資料交換、還原版本、另存新檔或刪除檔案等功能。



當您選擇「排序」時，設定方式和 PC 上大致相同，主要需選擇排序的欄位，以及遞增或遞減。



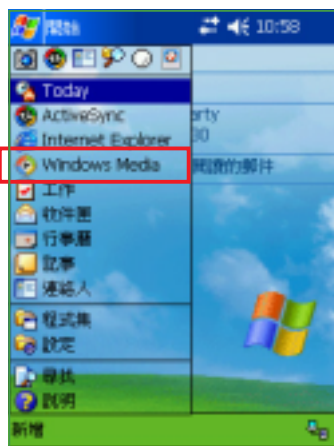
當您選擇「插入函數」功能時，這裡的設定方式也和 PC 上大致相同，您可先選擇類別再選擇所需的函數名稱。

## 3.7 Windows Media

Windows Media 是 Pocket PC 作業系統上的多媒體播放程式，您可用來播放 WMA、WMV 及 MP3 等格式的音樂及視訊檔案。

### 3.7.1 開啓 Windows Media

點選「開始 /  Windows Media」即可開啓 Windows Media 主畫面。若您在開始功能表找不到 Windows Media，則請點選「程式集」就可以看到。



點選「開始 /  Windows Media」。

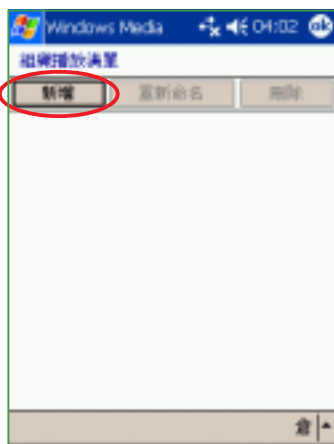


這是 Windows Media 的標準介面，您可自行下載新面板來使用。按一下主畫面下方的「播放清單」。



您可以在本機內容下看到所有符合 Windows Media 格式的檔案。點選「組織播放清單」。

### 3.7.2 新增播放清單



按一下「新增」以組織播放清單。



輸入新增播放清單的名稱及所在位置等資訊。



在這裡勾選您要加入新的播放清單的檔案。

### 3.7.3 播放 Windows Media 檔案

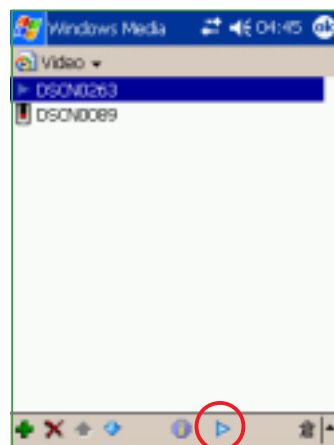
要播放 Windows Media 格式的檔案非常簡單，只要按一下播放清單，並找到要播放的檔案，再按一下播放鍵就行囉。







新增完畢之後，即可在選擇播放清單下看到播放清單的名稱。



在組織播放清單中，還可以針對現有的清單重新命名或刪除。



要開始播放檔案，只要點選您要播放的檔案名稱，然後按一下下方的  鍵即可開始播放。

按一下  鍵以新增檔案  
按一下  鍵刪除此檔案  
按一下  鍵選擇要播放的檔案



按一下下方的  鍵即可顯示詳細的檔案說明。



開始播放之後，您可以在這裡調整音量、暫停或停止。



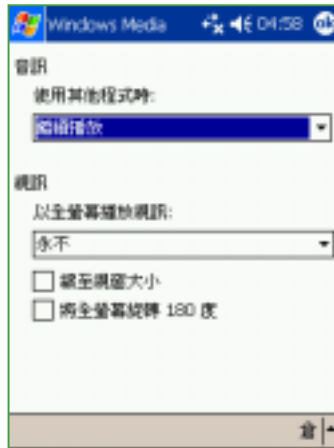
若您播放 mp3 檔案，則不會出現任何影像畫面，但您會看到音軌往前滑動。

### 3.7.4 設定 Windows Media

在 Windows Media 中還提供了一些基本的設定項目，讓您播放視訊檔案時能夠更加順手。



點選工具 / 設定。



在“音訊與視訊”設定頁中，您可設定是否背景播放，是否全螢幕播放，是否旋轉180度，播放畫面大小等。



在“網路”設定頁中，可設定連線速度及通訊協定等內容。



在“按鈕”設定頁中，可將常用的功能設定為面板上的快速功能鍵。例如將上下按鈕設定為上一個及下一個曲目，按一下右鍵開始播放，按左鍵即停止等等，這些您都可以自己來設定。



在“面板選擇器”設定頁中，若您有自行至網路上下載新面板，則可在這裡更換。



您還按一下“工具”，並選擇“重複播放”或“隨機播放”。

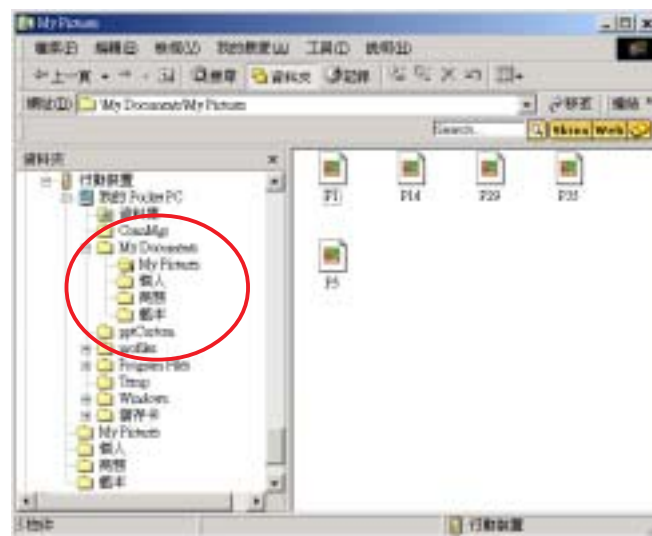
## 3.8 圖片

在 Pocket PC 2003 中新增的「圖片」是一個小巧又實用的程式喔！您可以利用「圖片」來檢視裝置或儲存卡上的 .jpg 圖片，傳送圖片給他人，以投影片放映來檢視圖片或設為螢幕保護程式，或將圖片設為 Today 畫面的背景。

### 3.8.1 複製圖片到裝置

您可以將 .jpg 圖片從 PC 複製到裝置，並在「圖片」中檢視。

1. 將圖片從 PC 複製到裝置中的 My Documents 資料夾下的 My Pictures 資料夾。



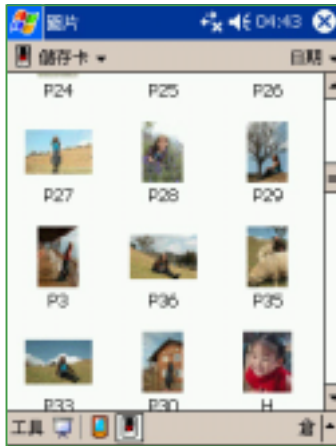
2. 您也可以利用 CF 記憶卡，將圖片從 PC 複製到裝置。請將記憶卡插入裝置的 CF 插槽，然後將圖片從 PC 複製到記憶卡上的資料夾。











### 3.8.2 檢視圖片及投影片放映

您可以利用「圖片」來檢視 My Pictures 資料夾中的 .jpg 縮圖，或是數位相機記憶卡中的照片縮圖，然後以全螢幕的方式來檢視圖片。



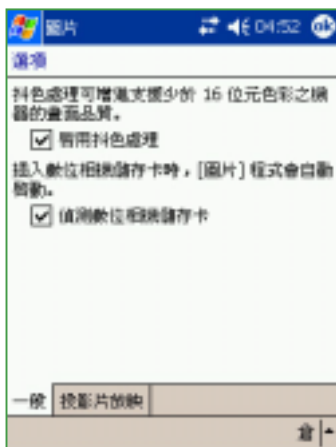
請在「圖片」中點選想要檢視的圖片縮圖。點選  以檢視儲存卡上的圖片，點選  以檢視 My Pictures 資料夾中的圖片。點選  即可以投影片放映來檢視圖片。



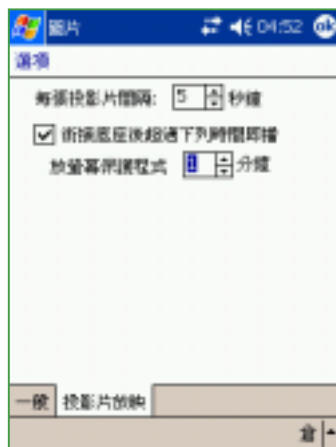
當您點選了所要檢視的圖片後，還可點選  局部放大瀏覽，或點選  旋轉圖片，或點選  以裁剪圖片。



點選「工具 / 選項」以進行相關的設定。



在這裡可以勾選啟用抖色處理，及偵測數位相機儲存卡。



在這裡可以設定每張投影片的放映間隔，以及是否於銜接底座超過多少時間即自動以投影片方式播放螢幕保護程式。



當您在放映投影片時，點選螢幕任一處可顯示投影片工作列，以便您暫停放映、旋轉圖片，或按往左/右控制項，放映上一張或下一張圖片。



### 3.8.3 編輯圖片

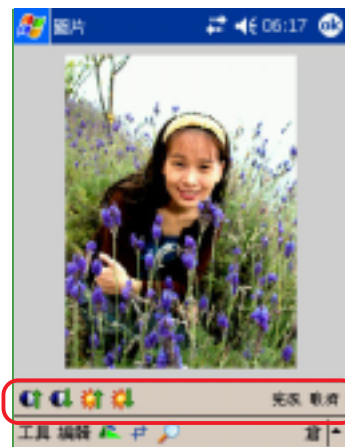
您除了可以對 .jpg 圖片進行旋轉、裁剪、縮放之外，還可以調整其亮度與色彩對比。編輯好之後可點選“工具 / 另存圖片為.....”，以儲存更新的圖片檔案，若要取消，請選擇“工具 / 還原成已儲存的版本”。



在這裡可以勾選啟用抖色處理，及偵測數位相機儲存卡。



點選“編輯 / 亮度與對比”以進行相關的設定。



亮度與對比工作列只有四個簡單的按鈕，您只須點按這些按鈕，即可重新設定亮度與對比。設定好之後按一下“完成”，或按一下“取消”還原設定。

### 3.8.4 將圖片設為背景

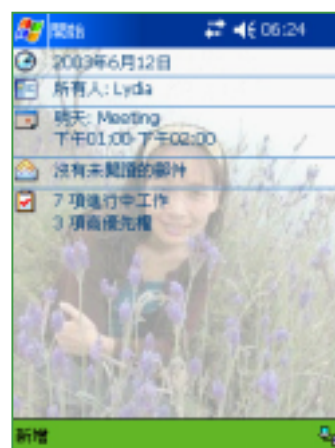
您可以將 .jpg 圖片快速設為 Today 畫面的背景，並可調整透明度等顯示方式。



點選已編輯好的圖片，然後點選“工具 / 設為 Today 的底色圖案”。



接著還可以設定裁剪至最適大小或適合螢幕，並可設定透明度。設定好之後按下“確定”鍵即可。



瞧！Today 的底色圖案就完成囉。

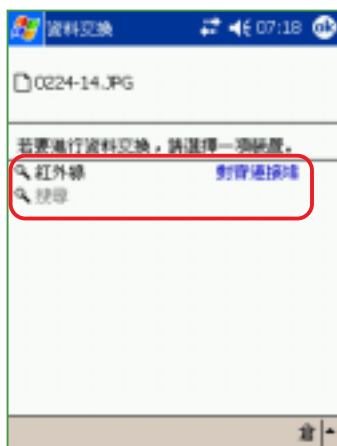
### 3.8.5 傳送圖片

您可以用紅外線傳輸埠將圖片傳送至其他裝置，也可以用電子郵件附件的方式，將 .jpg 圖片傳送給其他人。圖片會調整大小成 30KB 左右，以適合無線傳送。

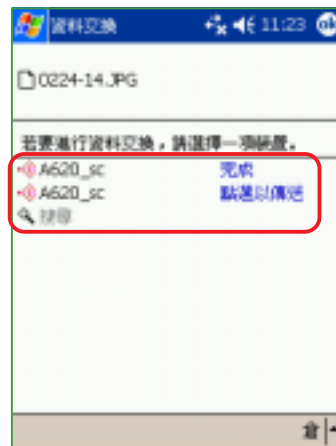
#### 以紅外線傳送圖片



點選已編輯好的圖片，然後點選“工具／圖片資料交換”。



準備傳送圖片。



圖片傳送完成。

#### 以電子郵件傳送圖片



點選已編輯好的圖片，然後點選“工具／使用電子郵件傳送...”。



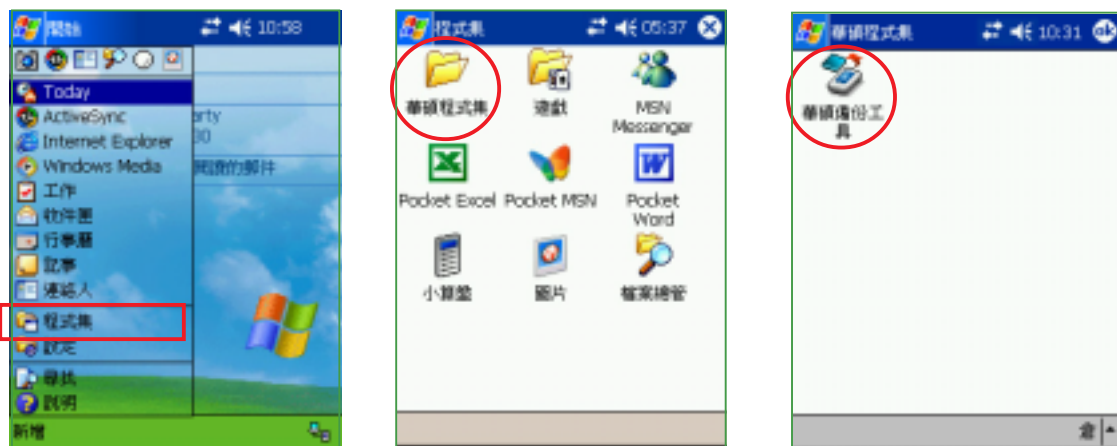
圖檔已附加在郵件中，請輸入收件者地址及主旨，然後按一下“傳送”鍵即可。

## 3.9 華碩備份工具

「華碩備份工具」是由華碩自行研發的工具程式，提供您快速且有效地備份 MyPal A620 中的檔案，讓您可以更方便、更輕鬆地操控您的掌上型電腦喔！

### 3.9.1 開啓華碩備份工具

點選「開始 / 程式集 / 華碩程式集 / 華碩備份工具」即可開啓華碩備份工具主畫面。



#### 小技巧

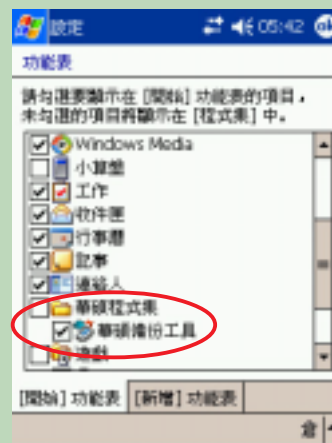


#### 快速開啓華碩備份工具

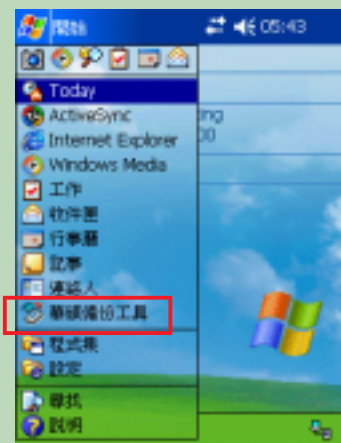
您可以將「華碩備份工具」加到「開始功能表」中，這樣您就可以更快速地開啓「華碩備份工具」囉！



在「設定」頁面下，點選「功能表」小圖標。



在這裡勾選「華碩備份工具」。



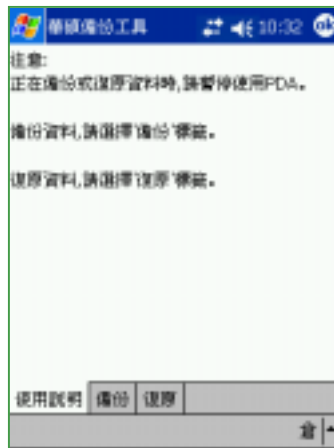
OK，開始功能表已經出現「華碩備份工具」了。

### 3.9.2 使用華碩備份工具

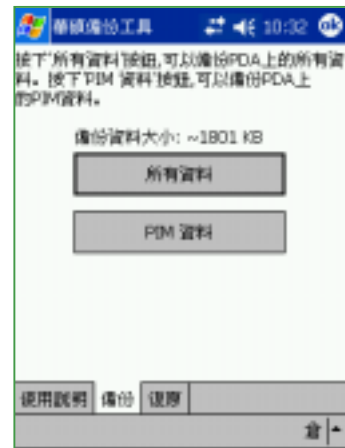
注意在使用「華碩備份工具」前，您必須先關閉其他正在執行的程式，而當您正在備份或復原資料時，也不要使用其他的功能。



使用「華碩備份工具」前您必須先關閉其他正在執行的程式。



進入「華碩備份工具」之後，在「使用說明」標籤頁中會指引您如何使用本程式。



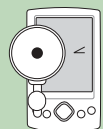
選擇「備份」標籤頁，您可以選擇要備份所有記憶體中的資料或是只備份 PIM 資料。

#### 說明



PIM (Personal Information Management)  
Pocket PC 中的 PIM 指的就是行事曆、記事、工作、聯絡人、收件匣等屬於個人資料管理方面的功能。

#### 注意



若您未插入 CF 卡，則當您選擇「華碩備份工具」時，系統會顯示沒有可使用的儲存裝置，則您將無法使用「華碩備份工具」的功能。此時，您必須插入 CF 卡後再重新開啓「華碩備份工具」。



### 3.9.2.1 備份所有資料

若您選擇備份所有資料，請填入備份檔案名稱並選擇欲儲存的位置及資料夾名稱。



若您要備份到 CF 卡，請在位置欄選擇 CF 卡，然後自行設定一個資料夾及檔案名稱，按下“確認”鍵即可。



開始備份檔案。這裡會顯示備份資料大小以及備份失敗項目



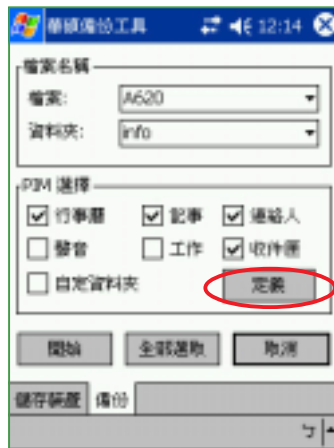
備份完成後您可以在儲存位置找到這個檔案名稱。

### 3.9.2.2 備份 PIM 資料

您可以選擇只備份常用的 PIM 資料。



在這裡選擇儲存位置為 CF 卡。



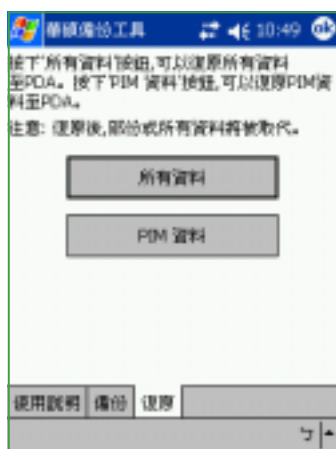
選擇欲備份的 PIM 項目，並設定您欲儲存的檔案名稱及資料夾。



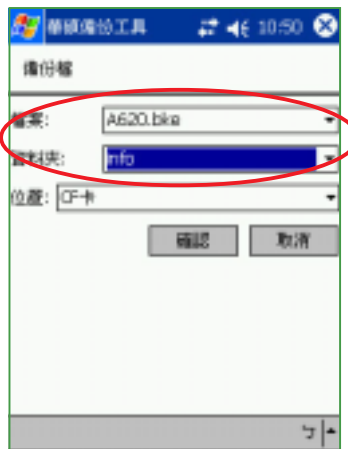
按下“定義”鍵，您還可以設定自定資料夾來備份所需的資料。

### 3.9.2.3 復原所有資料

若您選擇復原所有資料，請選擇之前的備份檔案及資料夾名稱，復原完畢後系統會自動重新設定。



若您要復原所有資料，請在復原欄中選擇“所有資料”。



選擇之前的備份檔案及資料夾名稱。



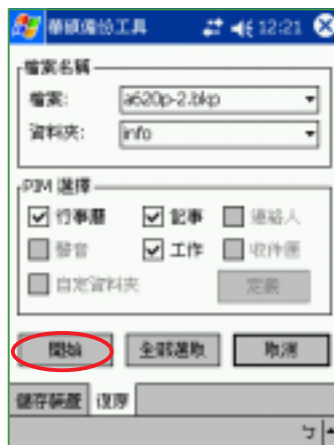
復原完畢後系統會自動重新設定。

### 3.9.2.4 復原 PIM 資料

您可以選擇只復原常用的 PIM 資料。



在這裡選擇儲存位置為CF卡。



選擇之前的備份檔案及資料夾名稱。在 PIM 選擇欄中您只能選擇之前備份的項目，其他項目將無法選擇。確認後按下“開始”鍵。



復原完畢後系統會自動重新設定。



## 3.10 檔案的分類與管理

「檔案總管」用來管理掌上型電腦中的檔案，不管是您桌上型電腦的檔案還是掌上型電腦中的檔案，都應該做好分類與管理，才能使您的工作更有效率！

### 3.10.1 開啓檔案總管

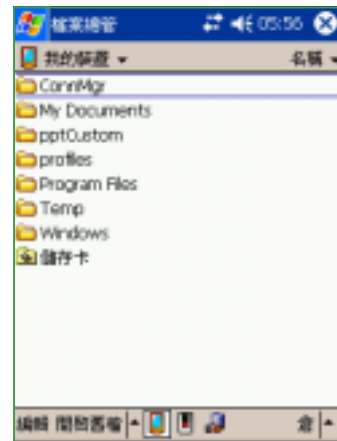
點選「開始 / 程式集 / 檔案總管」即可開啓檔案總管。



點選「開始 / 程式集」。



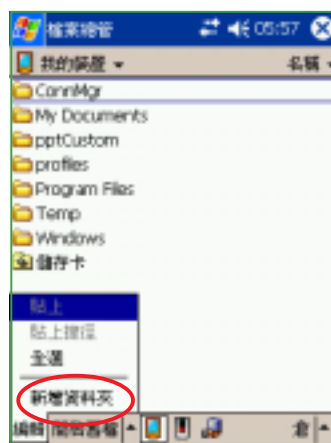
點選「檔案總管」。



進入「檔案總管」之後，在「我的裝置」下可以看到目前 MyPal A620 中所有的資料夾及檔案。



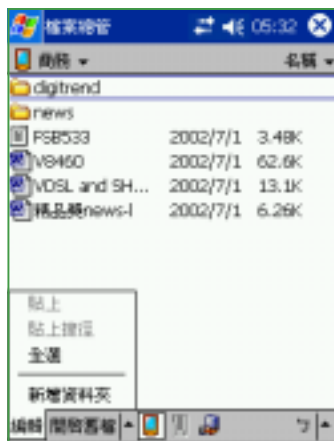
按一下「名稱」，即會顯示排序方式選單，選擇一個您希望排序的方式。



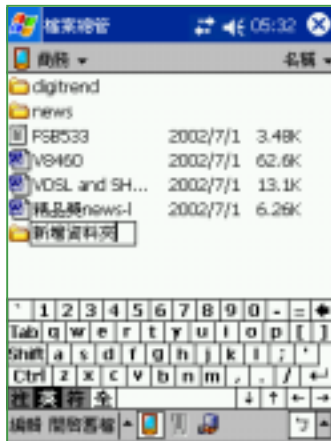
您可以按一下「編輯 / 新增資料夾」，以新增一個您所需要的資料類別，確實做好資料的分類。

### 3.10.2 檔案管理

要做好檔案管理，首先一定要做好資料的分類，因此，在檔案總管中，最好可以做詳細的分類，以方便您日後尋找檔案。



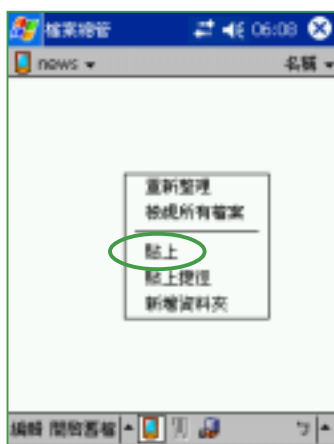
點選「編輯 / 新增資料夾」。



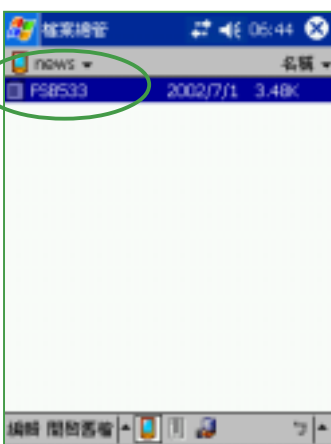
輸入新資料夾的名稱。



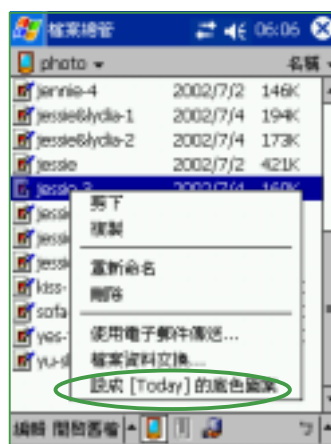
要移動檔案到新的資料夾時，請按住該檔案，然後在跳出的選單中選擇「剪下」。



在您欲移入的資料夾中用觸控筆按住，並在繼而出現的選單選擇「貼上」即可。



O K，這個檔案已經移到 news 資料夾中了。



當您按住某一圖形格式的檔案時，在跳出的選單中會多出一個選項「設成 today 的底色圖案」，您只要點選此選項，這張圖片立刻就會出現在您的桌布上喔！

#### 注意



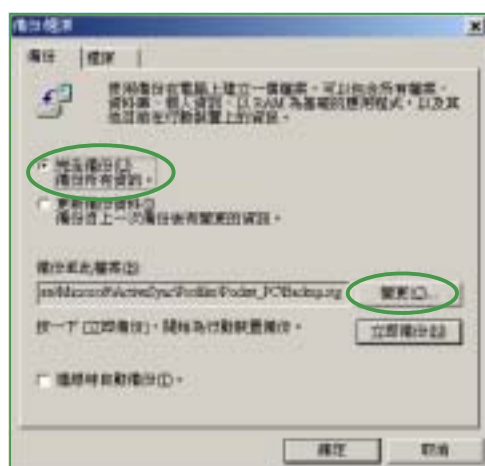
若您欲快速更改您的桌面圖案時，注意您的圖片檔案必須事先設為 240\*320，否則若圖檔過大，在桌面上只會出現局部的畫面喔！

### 3.10.3 檔案備份

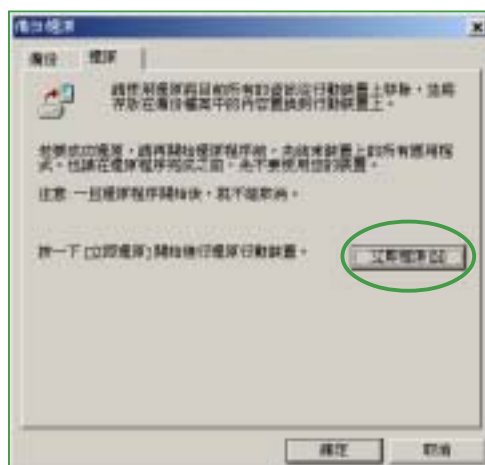
如果您沒有記憶卡，也可以利用 ActiveSync 裡頭的「備份 / 還原」功能，將 MyPal A620 裡頭的檔案全部備份到電腦上，一旦 MyPal A620 的資料不見了，只要再同步一次就可以復原。



在 Pocket PC 和電腦連線的狀態下，在 ActiveSync 視窗中選擇「工具」「備份 / 還原」。



在這裡選擇要備份所有資訊，或者只更新備份資料，然後選擇您要備份的硬碟路徑，再按下「立即備份」即可。



當您的 MyPal A620 資料遺失時，只要點選「還原」，再按下「立即還原」就可以讓 MyPal A620 回復到同步時的狀態。

## 3.11 遊戲

Pocket PC 上提供的遊戲程式有「接龍」和「Jawbreaker」二種，此外，您還可以自行至 Microsoft 網站上下載其他的遊戲程式。

### 3.11.1 接龍

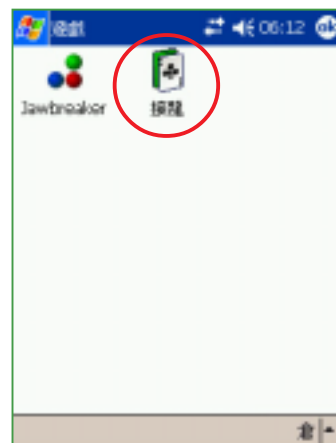
點選「開始 / 程式集 / 遊戲 / 接龍」即可開啓遊戲主畫面。



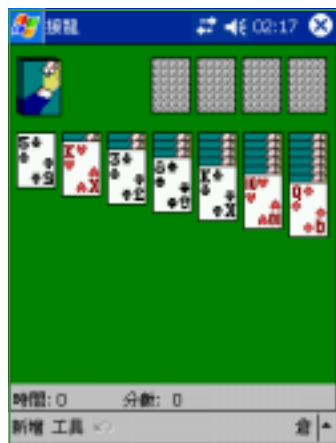
點選「開始 / 程式集」。



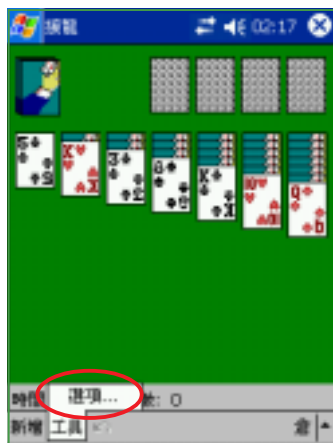
點選「遊戲」。



點選「接龍」以進入遊戲主畫面。



「接龍」遊戲的主畫面，和 PC 上是一樣的。



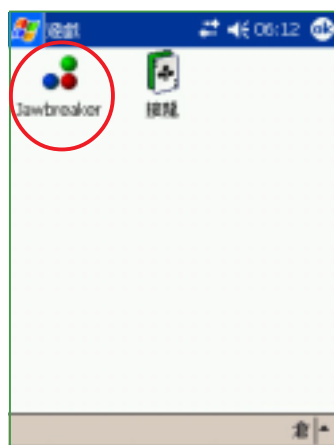
點選「工具 / 選項」可做進一步的遊戲設定。



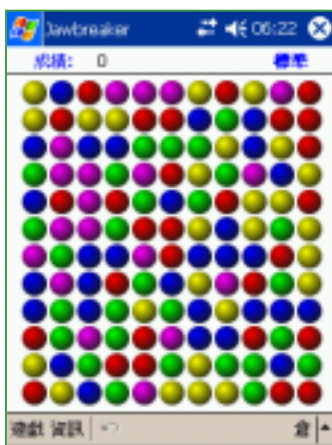
這些設定基本上也和 PC 上差不多，可選紙牌花色、發牌方式、計分方式等等。

### 3.11.2 Jawbreaker

點選「開始 / 程式集 / 遊戲 / Jawbreaker」即可開啓 Jawbreaker 遊戲主畫面。



點選「Jawbreaker」。



Jawbreaker 遊戲主畫面。



點選「遊戲 / 選項」可進行相關設定。點選「新遊戲」開啓新的遊戲。



在這裡可以設定是否播放聲音、遊戲類型、彩色或灰階畫面等。遊戲類型則包括標準、連續、挪移、大挪移等四種。



點選「資訊 / 統計記錄」可觀看遊戲分數統計。



遊戲分數統計。





## 第四章

# 網路與通訊

---

本章節主要介紹如何利用 MyPal A620 掌上型電腦連接網際網路，包括電子郵件以及 Internet Explorer 的使用。





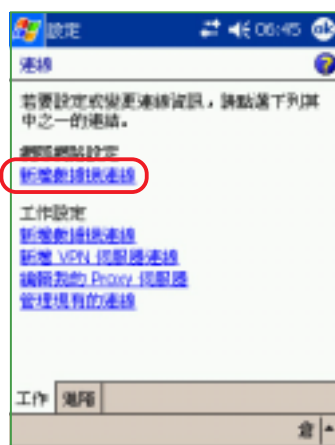
## 4.1 連線設定

請使用數據機、無線網路或乙太網路（Ethernet）卡來建立連線。您可以設定網際網路或企業網路連線，以便瀏覽網際網路或內部網路、接收電子郵件與立即訊息，並使用 ActiveSync 來同步資訊。

您的裝置有二組連線設定：「網際網路設定」與「工作設定」。「網際網路設定」是用來連線到網際網路，而「工作設定」可用來連線到任何私人網路或企業網路。

### 4.1.1 網際網路設定

若要連線到網際網路，請從您的 ISP 處取得 ISP 伺服器電話號碼，使用者名稱與密碼。然後點選「開始 / 設定」選擇「連線」標籤頁再點選「連線」。然後在「網際網路設定」中點選「新增數據機連線」，設定完成後即可自動連線。



在網際網路設定中點選「新增數據機連線」。



輸入連線名稱並選擇數據機。



輸入 ISP 提供的撥接電話號碼。



輸入 ISP 提供的使用者名稱及密碼等資訊即可完成連線設定。

#### 注意

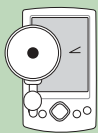


若要設定網路卡或無線網路連線，以連到您的 ISP，請在「工作設定」下新增連線。

## 4.1.2 工作設定

若要連線到企業網路，請從您的網路管理員處取得伺服器的位址、使用者名稱與密碼等相關資訊。然後點選「開始 / 設定」選擇「連線」標籤頁再點選「連線」。然後在「工作設定」中點選「新增數據機連線」、「新增 VPN 伺服器連線」、「編輯我的 Proxy 伺服器」等項目，以進行相關的設定。

### 注意



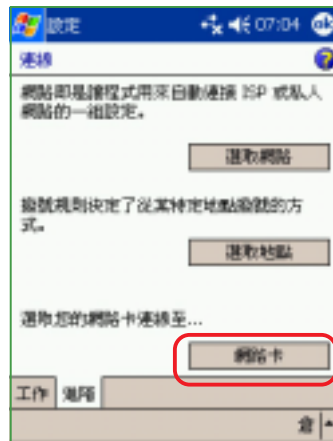
若需 Proxy 伺服器與 VPN 連線設定，請連絡您的網路管理員，詢問您的使用者名稱、密碼、網域名稱、TCP/IP 設定與 VPN 伺服器的主機名稱或 IP 位址。

## 4.1.3 網路卡設定

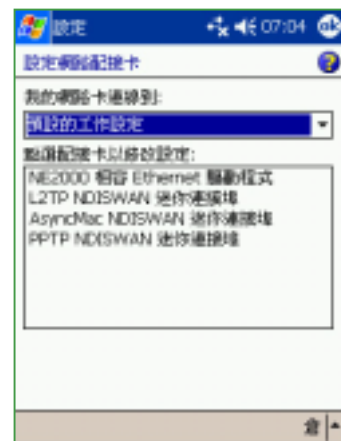
當您第一次插入網路卡時，「網路設定」會自動出現，供您設定網路卡。若未出現，或稍後您想要變更設定，請點選「開始 / 設定」，選擇「連線」標籤頁再點選「連線」選擇「進階」標籤頁，再點選「網路卡」。若需要輸入特定伺服器資訊，請點選適當的介面卡，然後點選「內容」。大多數網路環境都使用 DHCP，因此除非您的網路管理員特別指示，否則您不需要變更這些設定。如果需要，請使用網路線將網路卡連接到網路。



在連線設定中點選「進階」標籤頁。

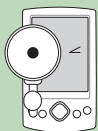


點選「網路卡」。



點選適當的介面卡。

### 注意



若您在二個網路（例如在公司使用企業網路，在家中使用網際網路）上使用您的網路卡，您必須將網路變更為網路卡所連結的那一個。

## 4.1.4 無線網路設定

您已設定的網路會被視為優先網路，並會列在「無線網路」。您可以選擇只連線到優先網路，或讓您的裝置搜尋並連線到任何可用的網路。（不論其是否為優先網路）

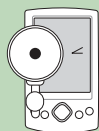
點選「開始 / 設定」選擇「連線」標籤頁再點選「連線」，點選「網路卡」 / 「無線網路」標籤頁。

若要變更網路設定，在無線網路中點選一個網路。若為看到想要變更的網路，請點選「新增設定」，並遵循畫面上的指示。

根據您想要連接的網路類型，從「要存取的網路」中，選取「所有可用的」，「僅存取點」或「僅電腦至電腦」

若僅要連線到您已設的網路，請清除「自動連線至非優先網路」。

### 注意



若選擇自動連線至非優先網路，您的裝置會偵測任何新網路，並提供您設定該網路的機會。

## 4.1.5 變更連線設定名稱

您的行動裝置已經設定二組連線設定：「網際網路設定」與「工作設定」。您可以視需要變更這些設定的名稱。例如，若您將所有企業設定都放在「工作設定」下，您可以將設定名稱從「工作設定」變更為您公司的名稱。

點選「開始 / 設定」選擇「連線」標籤頁再點選「連線」，點選「網際網路設定」或「工作設定」下點選「管理現有的連線」。點選「一般」標籤頁，輸入設定的名稱即可。



## 4.2 使用電子郵件

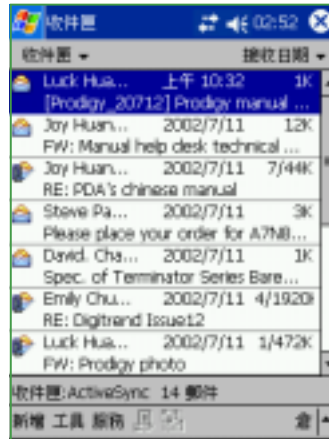
Pocket PC 上的電子郵件程式除了能夠同步 PC 上的收件匣之外，還能夠設定收發外部郵件，此外更可以利用 MyPal A620 方便的錄音功能來編輯語音電子郵件。

### 4.2.1 開啟收件匣

點選「開始 / 收件匣」，若您在開始功能表找不到收件匣，則請點選「程式集」就可以看到。



點選「開始 / 收件匣」。



「收件匣」主畫面。



點一下「收件匣」以選擇瀏覽其他資料夾。你看，它還可以同步 Outlook 的子資料夾喔！



按一下「接收日期」可選擇「排序方式」為依寄件者、接收日期或主旨。



點選「工具 / 編輯我的文字訊息...」。

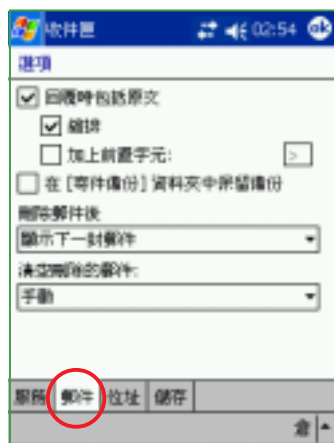


您可以在這裡新增常用的文字訊息，以方便您日後寄發電子郵件時可直接套用。

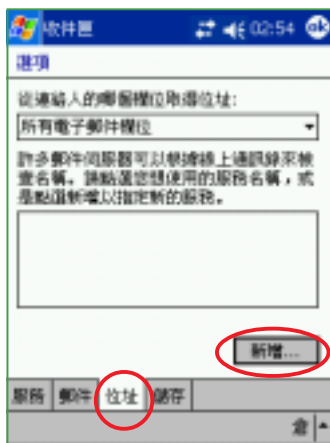


## 4.2.2 設定郵件格式

在“工具／選項”中，可進一步設定電子郵件的格式，新增外部電子郵件，並可新增線上通訊錄等。



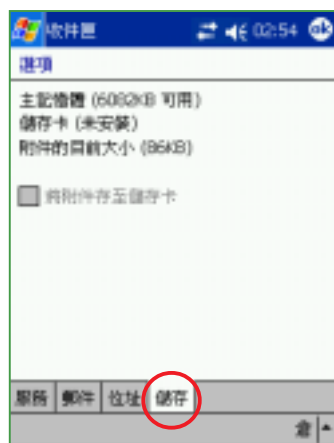
在「選項／郵件」項下，您可以設定郵件編輯的格式，以及其他郵件的基本設定。



若您的公司有使用郵件伺服器，在「選項／位址」項下可以新增線上通訊錄。



您必須先打聽清楚伺服器的位址以及目錄名稱，使用者名稱及密碼等資訊，並在此一一輸入。



若您有安裝記憶卡，在「選項／儲存」，可設定是否將附件儲存至儲存卡，以節省記憶體空間。



若您要設定接收外部郵件，可選擇「服務／新服務」或是「工具／選項／服務」。



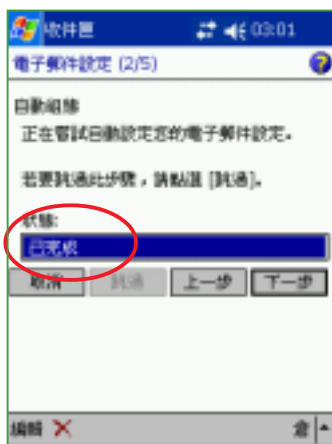
在這裡輸入要接收外部郵件的名稱，然後按下「下一步」。

## 4.2.3 接收外部郵件設定

除了與 Outlook 同步的收件匣之外，還可設定收發外部電子郵件。



在連線狀態下，系統會自動進行郵件設定。



當狀態顯示“已完成”時，再按下「下一步」。



在這裡輸入“姓名”“使用者名稱”及“密碼”。



在這裡選擇“服務類型”及“名稱”。



接下來需輸入內送與外寄郵件伺服器，通常就是 @ 後面那一串，若有網域資訊也需輸入。



在上一頁中按下“選項”可設定每隔幾分鐘檢查新郵件，是否需要驗證，以及連線方式。



在這裡您可以選擇是否接收完整郵件，再按下「下一步」。



在這裡選擇要顯示最後幾天的郵件，以節省記憶體空間，按一下「完成」即結束設定。



設定完成之後，您可以在收件匣中看到新的 POP3 郵件。

## 4.2.4 收發電子郵件

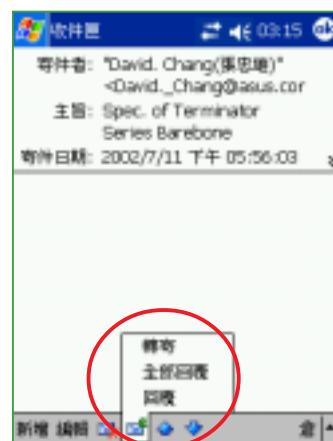
依照以下的步驟來收發電子郵件及附加檔案。




在收件匣中直接點選您要閱讀的郵件，若其使用其他無法閱讀的語文時，可選擇「編輯 / 語言」然後選擇正確的語言即可閱讀。

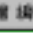


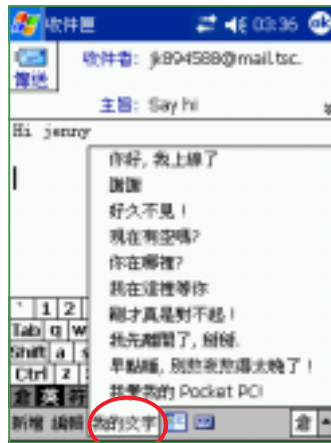
您可選擇「編輯 / 移動到...」將此郵件移到其他資料夾儲存，若要刪此郵件，則可移至「刪除的郵件」。



按一下  按鈕直接選擇轉寄、全部回覆或回覆此封郵件。



當您要新增一封郵件時，按一下收件者，然後按一下  可直接從連絡人清單中選擇收件者。



接下來您可直接按一下“我的文字”輸入常用的文字，例如“好久不見”。



點選“編輯 / 加入附件”即可加入附加檔案。

## 4.2.5 附加檔案及聲音

依照以下步驟在電子郵件中插入附加檔案及聲音。




在這裡選擇您要附加的檔案。



OK，附檔已經加入此封郵件了。



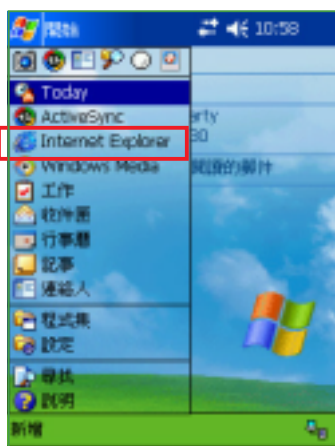
若您想更酷一點來一段本尊的聲音，按一下  會出現錄音工具列，直接錄音就行了。這就是 PocketPC 最方便的錄音功能囉。

## 4.3 使用 Internet Explorer

Pocket PC 上的網頁瀏覽器 Internet Explorer 除了能夠利用與 PC 同步的方式連接網際網路之外，您還可以利用選購的無線網路卡或數據機卡，以連接網際網路。

### 4.3.1 開啓 Internet Explorer

點選「開始 / Internet Explorer」，若您在開始功能表找不到 Internet Explorer，則請點選「程式集」就可以看到。



點選「開始 / Internet Explorer」。



進入 Internet Explorer 歡迎畫面，點一下「ASUS」可快速連結華碩網站。



點選華碩網址，以進入華碩網站。或直接在網址列中輸入您要瀏覽的網站。



因為 Pocket PC 螢幕較小的關係，進入華碩網頁之後，您只會看到原本網頁的一部分。您必須拉動捲軸以瀏覽其他內容。



點選「檢視」以設定文字大小及顯示狀態。



這就是華碩的中文網頁。下方的按鈕分別代表：

- 回到前一頁
- 重新整理
- 回到預設的首頁
- 我的最愛

### 4.3.2 設定 Internet Explorer

Pocket PC 上的 Internet Explorer 同樣也可以設定一些基本的功能，例如預設首頁位址，網頁連結保留天數等等。



按一下「工具／選項」可做進一步的設定。



在「一般」設定中可以設定預設首頁位址、網頁連結保留天數等等。



在「進階」設定中則可以設定 Cookies、安全設定以及預設字元集等等。

### 4.3.3 新增我的最愛

在瀏覽器畫面中點選  按鈕即可進入我的最愛，您可以在這裡新增、刪除或者建立資料夾以組織「我的最愛」。



在「我的最愛」畫面中點選「新增／刪除」標籤頁，再按一下「新增」。



若您確定要新增這個網站及位址，請再按一下「新增」即可。



O K，華碩電腦已經出現在「我的最愛」中了。

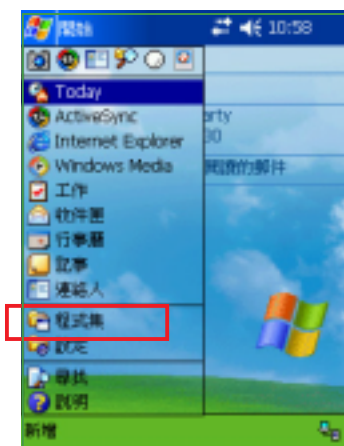


## 4.4 使用 MSN Messenger

MSN Messenger Service 是一種即時傳送訊息的應用程式，提供網路聊天的服務，它能让用戶知道友人或工作夥伴目前正在線上，立即傳送訊息，或透過網路彼此交談。若要使用 MSN Messenger，您必須有 Microsoft Passport 帳號，您可以至 <http://www.passport.com> 申請登入帳號。

### 4.4.1 開啟 MSN Messenger

點選「開始 / 程式集 / MSN Messenger」，並點選 MSN Messenger 小圖示即可開啟。您也可以將 MSN Messenger 設定為開始功能表選單，以快速開啟此程式。



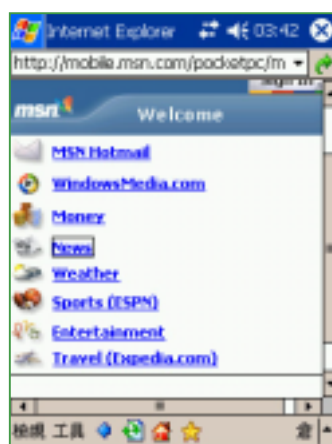
點選「開始 / 程式集」。



點選「MSN Messenger」小圖示。



Pocket MSN 歡迎畫面。



這裡列出了許多 MSN 的服務項目。



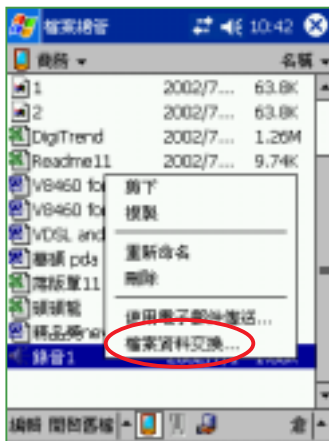
你可以使用 MSN 的線上交友功能。

## 4.5 利用紅外線傳輸資料

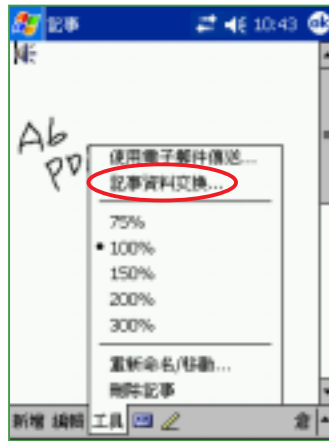
使用 Pocket PC 傳送資料及檔案最簡單又快速的辦法，就是利用紅外線傳輸埠。您可以和其他同樣具有紅外線傳輸埠的行動電話、筆記型電腦及掌上型電腦等裝置快速地交換資料，只需短短幾秒鐘的時間，真的是非常方便喔！

### 4.5.1 資料交換

您可以任意地在檔案總管、Pocket Word、Pocket Excel、記事、工作、連絡人、行事曆等程式中，用觸控筆按住任何檔案，並在繼而出現的即現式選單中選擇「檔案資料交換」，並將裝置的紅外線傳輸埠對齊，就能夠輕鬆地傳送檔案，就是這麼簡單！



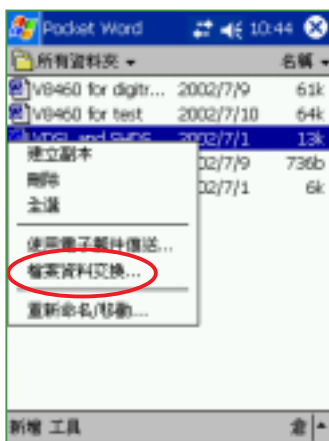
在「檔案總管」中使用資料交換。



在「記事」中使用資料交換。



在「Pocket Word」的文件中使用資料交換。



在「Pocket Word」中使用資料交換。



在「行事曆」中使用資料交換。



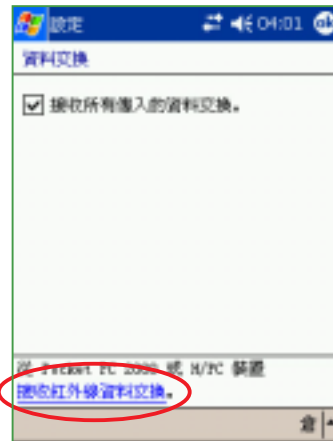
在「工作」中使用資料交換。

## 4.5.2 接收資料

若要接收其他裝置傳送過來的資料，您只須在「開始 / 設定 / 連線 / 資料交換」中設定「接收所有傳入的資料交換」，然後將兩個裝置的紅外線傳輸埠對齊，即可自動接收。若裝置無法接收資料時，請再按一下「接收紅外線資料交換」，以搜尋紅外線裝置。



請點選「開始 / 設定 / 連線 / 資料交換」。



勾選「接收所有傳入的資料交換」。若要接收資料，請點選「接收紅外線資料交換」。



開始接收紅外線傳送的資料。

Blank lined paper template with a white background and horizontal ruling lines. The lines are evenly spaced and extend across the width of the page. The template includes a small tab at the bottom left corner.

